



# Le Théâtre

*Alain Renoncourt 2021*

Le **théâtre romain** est un édifice fermé, un mur de scène ferme le théâtre, l'hémicycle des gradins vient se souder à la scène et au mur de scène, tronquant l'orchestre à une forme en demi-cercle. L'accès aux gradins est assuré par différents passages et des escaliers intérieurs (vomitoires). Le mur de scène est la partie spectaculaire du bâtiment, objet d'une décoration composée de plusieurs rangées superposées de colonnes et de niches et doté d'une riche statuaire (**Orange, Lyon**).

**Vitruve** est l'architecte romain qui a défini la majorité des termes techniques et des préconisations de conception d'un théâtre dans le livre « De architectura ».

Tandis que le **théâtre grec** offre aux spectateurs une vue sur le paysage environnant derrière la scène, les gradins sont adossés au relief naturel.



*Théâtre romain*



*Théâtre grec*



*Sophocle*

*Théâtre romain vs théâtre grec*

Le Théâtre antique est une fête en l'honneur de **Dionysos** ( Bacchus chez les romains).

Dans le théâtre romain, les rôles sont tenus par des esclaves ou des affranchis et les femmes, comme en Grèce, sont joués par des hommes tout en gardant un cadre religieux.

Aucun style particulier pour le théâtre du Moyen-âge, mais ce sont des farces et on peut se moquer de tout ( royauté, tromperie, morale..).

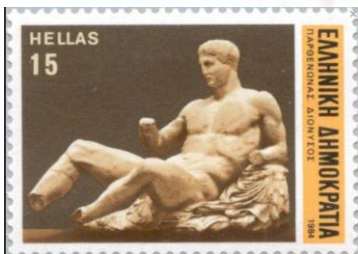
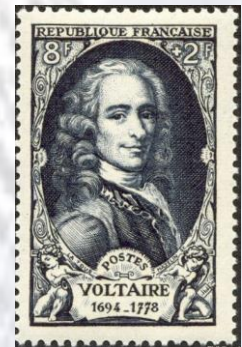
Sous Louis XIV, la comédie française, l'hôtel de Bourgogne et l'opéra comique ont le monopole de la créativité.

Le théâtre révolutionnaire veut voir le peuple sur scène, revivre ses victoires et la décapitation royale moquée .

Le théâtre bourgeois (XVIII<sup>ème</sup> siècle) prend forme à la suite de grands penseurs, notamment **Diderot** et **Voltaire** qui décide d'éteindre la salle pour plonger le public dans l'histoire ( On ne vient plus pour se montrer mais pour écouter).

Victor Hugo ancre le théâtre dans un nouveau genre : le romantisme. On ne joue plus pour enseigner mais aussi pour divertir.

Puis viendront, au XX<sup>ème</sup> siècle , le théâtre expérimental ( dadaïsme, surréalisme- Anouilh, Giraudoux, Apollinaire) et le théâtre contemporain ( intégrant du numérique).

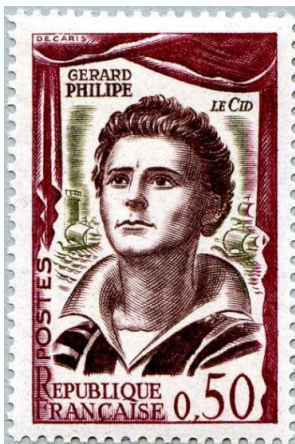
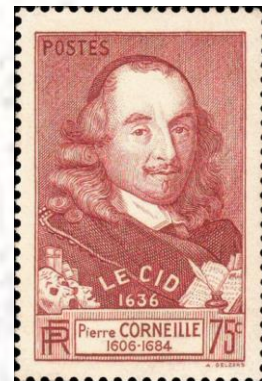
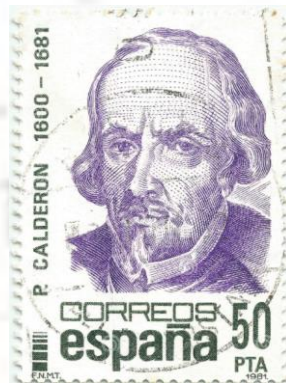


*L'histoire du théâtre en raccourci*

*Le théâtre baroque s'affirme en France, au début du XVII<sup>e</sup> siècle (Pierre Corneille *Le Cid*- l'illusion comique, et Thomas Corneille), sous l'influence du théâtre élisabéthain (Shakespeare) et du théâtre espagnol (Calderon).*

*Le baroque traduit les inquiétudes liées à l'instabilité politique et religieuse (les guerres de religion opposent catholiques et protestants) et aux tourments métaphysiques (les découvertes de Copernic révèlent que la terre n'est pas le centre du monde).*

*Il trouve dans le théâtre l'expression privilégiée de ses thèmes de prédilection: la métamorphose, le jeu, le mouvement, l'instabilité (intrigues multiples), l'ostentation (décors foisonnants), l'illusion (mises en abyme = théâtre dans le théâtre), refus des unités de lieu, de temps et d'action.*



Le théâtre de la seconde moitié du 17<sup>ème</sup> siècle est souvent appelé **théâtre classique** (différent du théâtre baroque) parce qu'il répond à un ensemble de règles inspirées du théâtre antique. **Corneille** fut classique et baroque selon ses pièces.

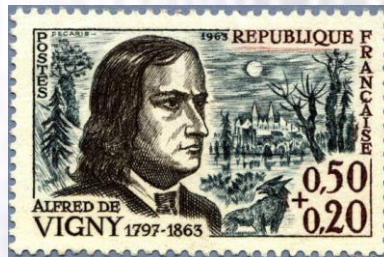
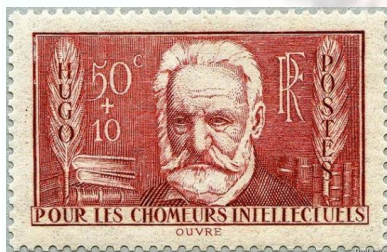
**La règle des 3 unités** : unité d'action, unité de lieu, unité temps (24 h). On peut y ajouter l'**unité de ton** qui découle de la volonté de séparation des genres chez les classiques (tragédie d'un côté, comédie de l'autre) et impose à chacun sa spécificité en matière de sujet, de héros et de niveau de langue et de ton.

Le développement de la pièce classique doit obéir au principe d'unité défini par Boileau (*Art poétique*, 1674) : «Qu'en un lieu, en un jour, un seul fait accompli tienne jusqu'à la fin le théâtre rempli». La règle des trois unités vise à renforcer l'illusion théâtrale en réduisant l'écart entre action et représentation.

De plus les règles de **bienséance** (respect des usages et des conventions selon le rang des héros) et de **vraisemblance** «L'esprit n'est point ému de ce qu'il ne croit pas» (**Boileau**)».



Les romantiques (**Hugo**, **Vigny**, **Musset**) ont refusé d'appliquer ces règles.

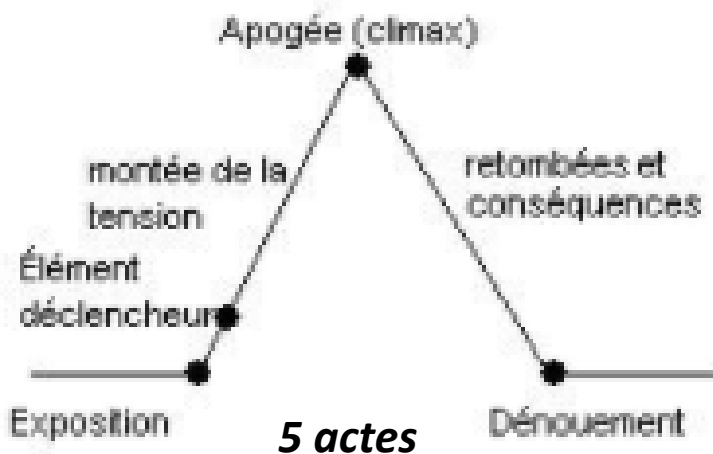


*Le théâtre classique*

Les pièces de théâtre sont souvent composées de 5 actes divisés en scènes ou tableaux,

Le texte de la pièce est composé de:

- **Didascalies** (toutes les informations fournies par l'auteur sur le jeu des acteurs et sur la mise en scène - noms des personnages; déplacement des personnages; descriptions des décors et des lieux; indices de temps; ton et rythme des répliques; costumes; gestuelle des comédiens;
- **Répliques** ( dialogue, monologue -s'adresse au public ou à soi même-, aparté, tirade -très longue réplique qui s'adresse à un partenaire-),
- **Autres composantes du texte théâtral** (la liste des noms des personnages de la pièce (parfois accompagnée de précisions sur leur caractère, leur métier, les liens qui les unissent, leur passé,..)



### SCÈNE I

Elseneur. — Une plate-forme devant le château.

FRANCISCO montant la garde, BERNARDO vient à lui.

BERNARDO. — Qui va là ?  
 FRANCISCO. — Non, répondez vous-même. Arrêtez-vous et faites-vous reconnaître.  
 BERNARDO. — Vive le roi !  
 FRANCISCO. — Bernardo ?  
 BERNARDO. — En personne.  
 FRANCISCO. — Vous venez très-soigneusement à votre heure.  
 BERNARDO. — Minuit vient de sonner : va regagner ton lit, Francisco.  
 FRANCISCO. — Pour cette délivrance, mille grâces. Le froid est aigre, et j'ai le cœur saisi.

### Didascalie

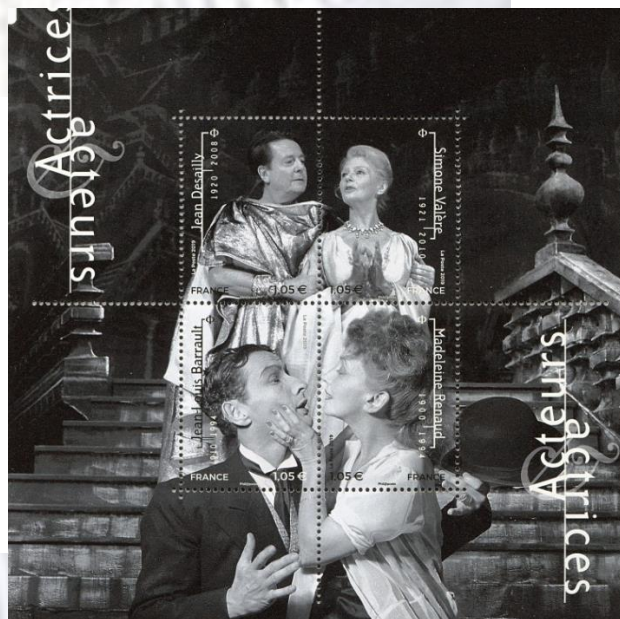
#### PERSONNAGES

CLAUDIUS, roi de Danemark.  
 HAMLET, fils de Hamlet et neveu de Claudius.  
 POLONIUS, seigneur chambellan.  
 HORATIO, ami de Hamlet.  
 LAERTES, fils de Polonius.  
 VOLTIMAND, } seigneurs  
 CORNÉLIUS, } de la cour  
 ROSENCRANTZ, } de Danemark.  
 GUILDENSTERN, }  
 OSRICK, seigneur de la cour.  
 UN AUTRE SEIGNEUR DE LA COUR.  
 UN PRÊTRE.

MARCELLUS, } officiers.  
 BERNARDO, }  
 FRANCISCO, soldat.  
 REYNALDO, domestique de Polonius.  
 UN CAPITAINE, ambassadeur.  
 L'OMBRE du père d'Hamlet.  
 FORTINBRAS, prince de Norvège.  
 GERTRUDE, reine de Danemark et mère d'Hamlet.  
 OPHÉLIA, fille de Polonius.  
 SEIGNEURS, DAMES, OFFICIERS, SOLDATS, COMÉDIENS, FOSSOYEURS, MATELOTS, MESSAGERS et autres serviteurs.

La scène est à Elseneur.

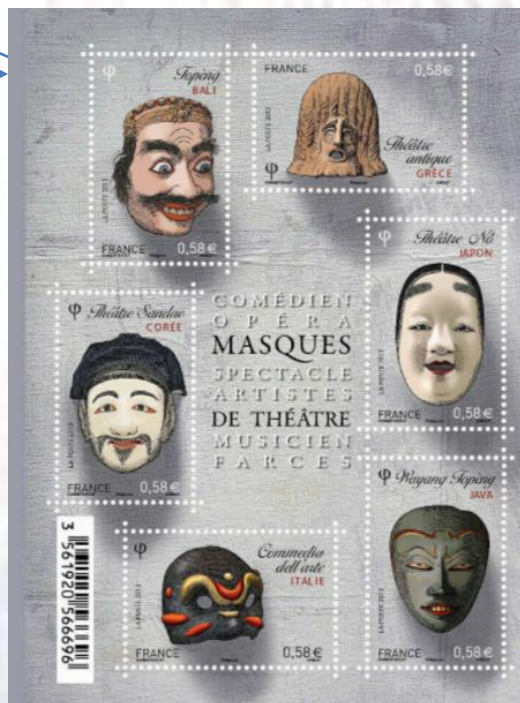
### Listes et liens des acteurs



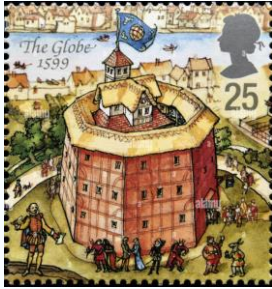
### L'organisation d'une pièce de théâtre

Les différents genres théâtraux sont ::

- La comédie
- La comédie ballet
- La comédie musicale
- La commedia dell'arte
- Le drame
- La farce
- La féerie
- Le mélodrame
- Les mystères médiévaux
- L'opéra
- L'opérette
- La pantomime
- La romance
- Le théâtre de boulevard
- La tragédie
- La tragi-comédie
- La tragédie lyrique
- Le théâtre de marionnettes
- Le théâtre de masques
- Le vaudeville
- Le théâtre d'improvisation
- L'installation performance
- Le théâtre de rue



Le **théâtre élisabéthain** est la production dramatique qui fit la gloire littéraire du règne d'Élisabeth I (1558-1603) et se prolongea jusqu'à la fermeture des théâtres en 1642 suite à la prise du pouvoir par les puritains qui ferment et qui brûlent les théâtres. Son plus grand représentant est **William Shakespeare**.



La **commedia dell'arte** est un genre de théâtre populaire italien, né au X<sup>v</sup>ème siècle, où des acteurs masqués improvisent des comédies marquées par la naïveté, la ruse et l'ingéniosité. Ce genre est apparu avec les premières troupes de comédie avec masques, en 1528. **Machiavel** en est un précurseur.



**Pouchkine** incarnait la puissance shakespearienne avec **Boris Godounov**. Dans les Années 1890, **Anton Tchekhov** écrit les premières de ses plus célèbres pièces (*Ivanov*, *la Mouette*, *Oncle Vania*, *Les Trois Sœurs* et *La Cerisaie*). Il apporte dans la dramaturgie russe « le sous texte » ce qui n'est pas dit mais compte autant que le texte.

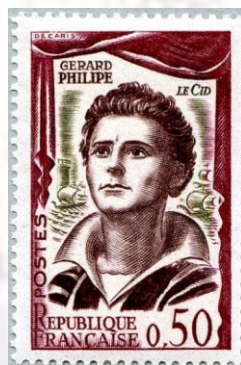


Le théâtre étranger

*Le dictionnaire des synonymes est formel. Comédien et acteur, c'est sensiblement la même chose. Pourtant, il existe une distinction entre ces deux terminologies:*

- *Le comédien sera beaucoup plus neutre, plus versatile, plus malléable. Un comédien va devoir s'immerger dans la peau de son personnage tout en faisant oublier sa personnalité propre.*
- *L'acteur, quant à lui, va se différencier par son charisme, sa prestance et sa façon d'apporter sa touche personnelle à un personnage.*

*Tout comédien est acteur, mais tout acteur n'est pas comédien.*



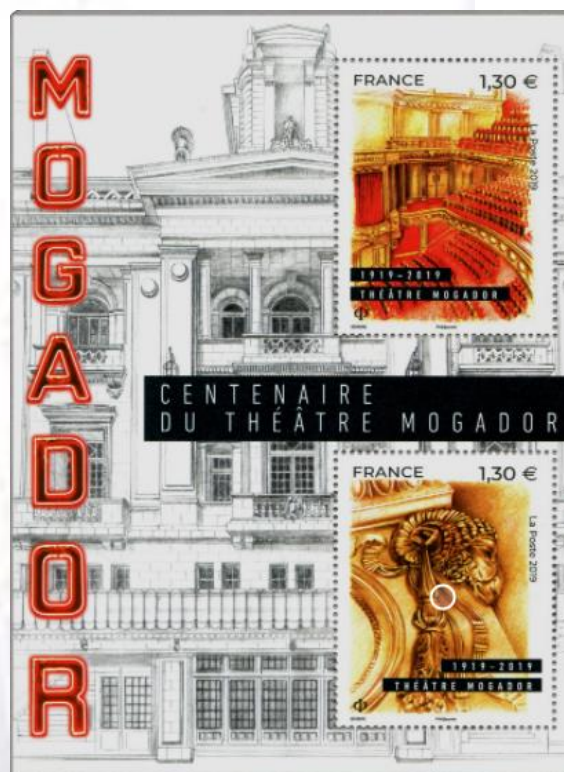
*Acteurs ou comédiens*

*Le Théâtre Public s'appréhende comme un service public, financé par les fonds publics gérés par l'Etat, les Régions et les autres collectivités territoriales.*

*Les 5 théâtres nationaux ont chacun une mission spécifique :*

- *le financement d'une troupe de comédiens (Comédie-Française),*
- *la gestion de l'École supérieure d'art dramatique de Strasbourg (Théâtre national de Strasbourg),*
- *la promotion de la danse (Théâtre national de Chaillot à partir de 2008),*
- *la diffusion du théâtre contemporain (Théâtre de la Colline) ou européen (Odéon),*
- *la représentation d'opéra-comique (Théâtre national de l'Opéra-Comique).*

*Également, les centres dramatiques d'art nationaux, les maisons de la culture, les scènes nationales, certains théâtres municipaux*



*Le Théâtre Privé ( syndicat national essentiellement parisien + de 50 théâtres) s'appréhende comme étant le domaine d'entrepreneurs indépendants, soumis en principe à la seule sanction du marché. Mais il existe de nombreuses compagnies professionnelles qui ne sont pas subventionnées.*

*Paradoxe : depuis quelques années le théâtre privé est un peu subventionné et le théâtre public cherche du mécénat privé!*

*Théâtre subventionné vs privé*

*Guignol est une marionnette à gaine française créée à Lyon vers 1808 par un ancien canut Laurent Mourguet (théâtre de marionnettes comique dont Guignol est le personnage principal avec Gnafron et Madelon).*

*Les deux plus anciens Guignol de Paris sont « le vrai Guignolet » de Pierre Guentleur en 1818 et « le vrai Guignol » de Pierre Dumont en 1836, tous deux situés à l'origine sur les champs Élysées ( 12 théâtres guignol à Paris, 5 à Lyon).*

*Outre les marionnettes à gaine, il existe des marionnettes à fils ( ou fantoche), des marionnettes à tringles ( Toone à Bruxelles) et à tiges des théâtres d'ombre (asiatique).*



*Guignol*

Le **boulevard** comme esthétique théâtrale française est issu des boulevards de l'ancien Paris (boulevard du Temple).

Le théâtre de boulevard est une entreprise de pur divertissement promue par des théâtres privés (vaudevilles, pantomimes, théâtre de foire, comédie d'intrigue..).



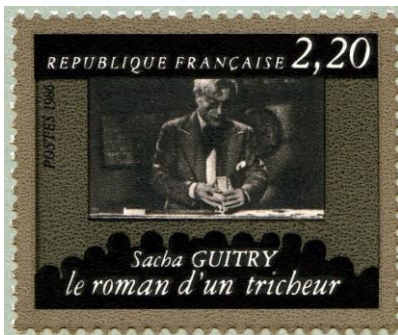
Marcel Achard



Marcel Aymé



Jean Cocteau



Sacha Guitry



Jules Romains



Marcel Pagnol



Une pièce de théâtre, c'est quelqu'un. C'est une voix qui parle, c'est un esprit qui éclaire, c'est une conscience qui avertit.

(Victor Hugo)

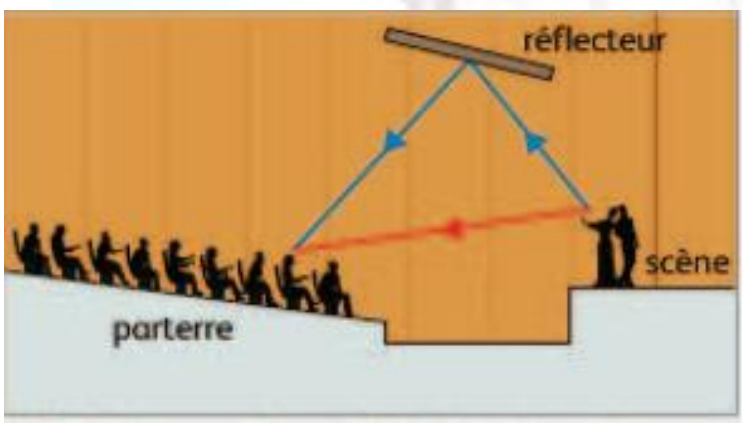
*L'acoustique remarquable du théâtre d'Épidaure, construit au 4ème siècle avant JC, est peut être due à la direction du vent (qui souvent porte le son de la scène au spectateur), ou bien à l'utilisation des masques par les acteurs sur scène qui auraient aidé le rayonnement sonore mais aussi par la succession périodique de marches qui est géométriquement idéale pour filtrer les basses fréquences, qui sont la composante la plus importante du bruit de fond. Un acteur au centre de la scène était entendu à 60 mètres.*

*Les sons peuvent également provenir de bruitages, de voix off, de création sonore pour souligner certaines scènes, de musique dans un espace commun artistes/spectateurs.*



*Théâtre d'Epidaure*

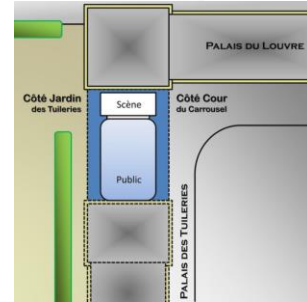
*Dans une salle de concert, le plafond doit permettre une grande surface utile de réflexion ou réverbérations qui donnent une sensation d'espace agréable aux auditeurs sans engendrer d'échos perceptibles par ces même auditeurs.*



*Schéma représentant le trajet des ondes sonores directe (en rouge) et réfléchi (en bleu).*



Le côté **cour** (à droite en regardant la scène) et le côté **jardin** (à gauche) viennent de la comédie française située entre le jardin des Tuileries et la cour du Louvre.



La **tradition des 3 coups** peut venir du Moyen Age en invoquant la trinité ( le Père , le Fils et le Saint-Esprit) pour conjurer les sanctions car le métier de comédien était mal vu par l'Eglise.

En fait le régisseur tapait 12 coups pour prévenir les spectateurs et les machinistes du début de la représentation; le machiniste des cintres, celui du dessous de scène et celui de la coulisse répondait par un coup pour indiquer qu'ils étaient prêts! Les machinistes formaient une brigade et leur chef le brigadier tapait avec un bâton nommé ensuite brigadier.

La **Comédie-Française** frappait six coups afin de matérialiser la jonction des deux troupes, celle de l'hôtel de Bourgogne et la troupe de **Molière** déjà adjointe de celle du théâtre du **Marais** sous **Louis XIV**.



La **couleur verte** est néfaste au théâtre. Une explication invoque la couleur du vert de gris, oxyde de cuivre ou du cyanure, toxiques qui auraient été utilisés pour colorer les vêtements jadis. La peinture d'un vêtement en vert était plus facile à réaliser qu'une teinture, mais cette technique était aussi plus toxique pour le comédien .

Pourquoi dit-on merde pour bonne chance : cela date de l'époque où les spectateurs se faisaient déposer en caleche devant l'entrée, halte au cours de laquelle les chevaux ne manquaient pas de garnir de leur crottin le parvis du théâtre. Cette « garniture » étant directement proportionnelle au nombre de spectateurs, c'était faire preuve de bienveillance que de souhaiter « beaucoup de merdes » aux artistes .



Ne jamais siffler sur scène ou en coulisse. Cette superstition vient de ce que les régisseurs de théâtre (anciens chefs gabiers ou charpentiers de marine dans la marine à voile) utilisaient autrefois des sifflements codés pour communiquer entre eux les changements de décors. Un acteur sifflant pouvait alors semer la confusion dans le bon déroulement technique du spectacle.



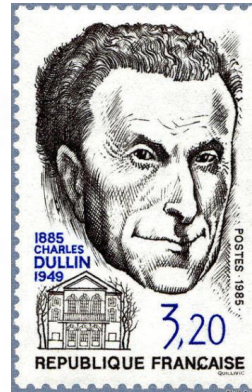
Ne jamais prononcer le mot corde. Cette superstition peut venir soit des machinistes anciens charpentiers de marine (mot corde interdit sur un bateau), soit des artistes souvent miséreux que l'on retrouvait pendus, soit du risque d'incendie dans les théâtres éclairés aux bougies ; il convenait de tirer « la corde » qui libérait des quantités d'eau croupissantes et malodorantes.



*Termes et superstitions*

Le **metteur en scène** choisit en général la pièce qu'il souhaite mettre en scène. Il sélectionne lui même les comédiens avec qui il va travailler et apporte en accord avec le producteur la vision artistique qu'il veut donner à l'œuvre. Il décide du planning de répétition des acteurs. Le metteur en scène travaille avec les acteurs, leur donnant ses instructions sur l'interprétation, les déplacements sur scène et les émotions qu'il souhaite faire ressortir de chaque personnage. Il coordonne également les équipes techniques pour le son, la lumière, le décor et les costumes.

La première mention « officielle » du métier du metteur en scène en France apparaît dans le décret du 7 juillet 1941 promulgué par le Régime de Vichy.

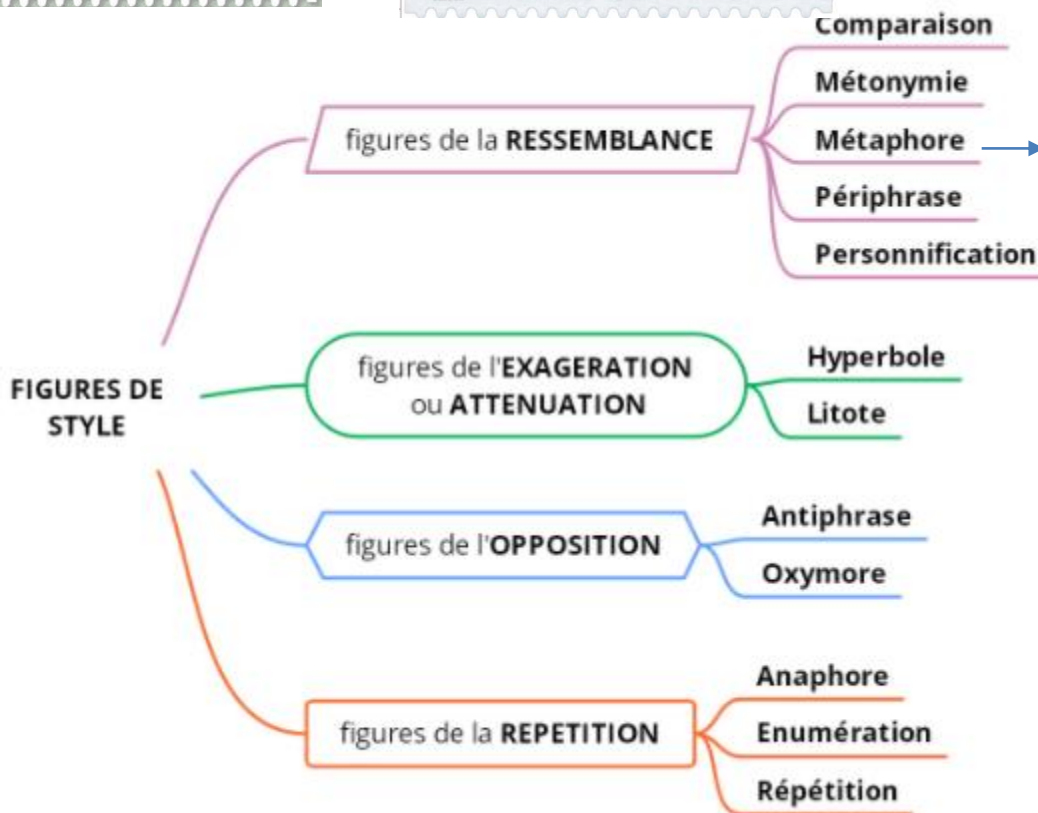


Le **réalisateur** est « la personne qui réalise ce qu'elle a conçu » tandis que le **metteur en scène** « dirige une représentation de théâtre, un film »

*La mise en scène*

Une **figure de style** (ou **trope**) est un procédé d'écriture qui s'écarte de l'usage ordinaire de la langue et donne une expressivité particulière au propos.

Les figures de style mettent en jeu : soit le sens des mots (figures de substitution comme la métaphore – ex capitaine Haddock– ou la litote, l'antithèse ou l'oxymore), soit leur sonorité (allitération, paronomase ..) soit enfin leur ordre dans la phrase (anaphore, gradation ..). **Cicéron** est à l'origine de la définition des figures de style.



Les rimes vont par deux et sont disposées selon trois combinaisons possibles :

- Rimes suivies (ou « plates ») : A A B B
- Rimes croisées (ou « alternées ») : A B A B
- Rimes embrassées : A B B A

### L'alternance des rimes

- La rime est féminine si elle se termine par un -e- muet (orthographié -e, -es, -ent).
- La rime est masculine quand elle s'achève par une autre lettre.

Dans la poésie classique, les rimes doivent alterner : si la rime A est féminine, la rime B doit être masculine.

### La richesse des rimes

La richesse d'une rime se définit par le nombre de sons identiques que l'on entend à la fin des deux vers.

- Les rimes pauvres ont un seul son en commun : doux/poux
- Les rimes suffisantes ont deux sons en commun : nei-ges/sacrile-ges
- Les rimes riches possèdent au moins trois sons en commun : a-r-mes/la-r-mes

Certains mots ont deux sons vocaliques qui se suivent.

- On les prononce en diérèse quand on les lit en deux syllabes. > nu-it, mu-et
- On les prononce en synérèse quand on les lit en une seule syllabe. > nuit, muet



Dramaturges et poètes

# Actrices & Acteurs



GRANDES FIGURES DU THÉÂTRE FRANÇAIS DU XIX<sup>e</sup> SIÈCLE