



La Musique

Alain Renoncourt 2021

L'Orchestre

Tuba



Grosse caisse



Tambour



Triangle



Corneilles



Clarinettes



Harpe



Flûtes



Hautbois



Basson



Violons



Contrebasses



Seconds violons



Premiers violons



Violoncelles



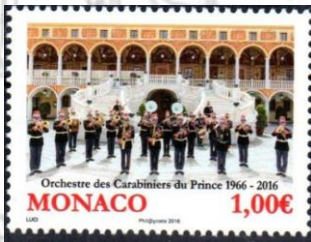
Casse



Un **orchestre** est un ensemble de musiciens instrumentistes réuni pour l'exécution d'une œuvre musicale. Le nombre et la combinaison des interprètes dépendent du compositeur, de l'époque et du genre du répertoire abordé. Le plus souvent, il est dirigé par un chef d'orchestre.

Suivant les familles d'instruments de musique qui le composent (cordes, bois, cuivres et percussions), l'orchestre peut prendre des formes multiples comme en musique classique, le grand orchestre symphonique (les quatre familles réunies), l'orchestre d'harmonie (bois, cuivres et percussions), la fanfare (cuivres, saxophones et percussions), le bagad (bois et percussions) ou le simple orchestre à cordes.

Mais aussi hors classique, les Groupe ou band music, les Big band, les Orchestres de jazz, les Brass band



Famille des **cordes pincées**
(Harpe)



Famille des **percussions**
(Cymbales, timbales, triangle)



Famille des **vents (cuivres)**
(Cor, trompette, trombone, tuba)



Famille des **vents (bois)**
(Flûte, clarinette, hautbois, basson)



Famille des **cordes frottées**
(Violon, alto, violoncelle, contrebasse)



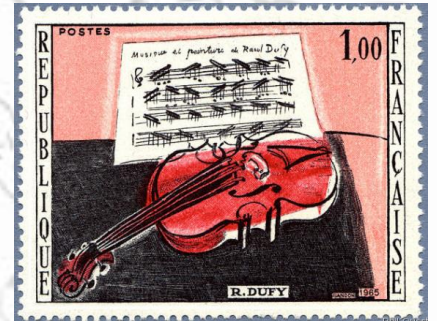
L'orchestre



Le système d'émission du son fait la différence entre les bois et les cuivres. Les instruments de la famille des bois ont une anche, simple ou double en roseau (donc le saxophone est un bois). Les cuivres ont une embouchure, comme la trompette et ce sont les lèvres du musicien qui font vibrer l'air.

Les cordes sont divisées en cinq pupitres, habituellement répartis de la manière suivante (en général + 2 à partir des contrebasses)

- les premiers violons, au nombre de 16 environ ;
- les seconds violons, au nombre de 14 environ ;
- les altos, au nombre de 12 environ ;
- les violoncelles, au nombre de 10 environ ;
- les contrebasses, au nombre de 8 environ.

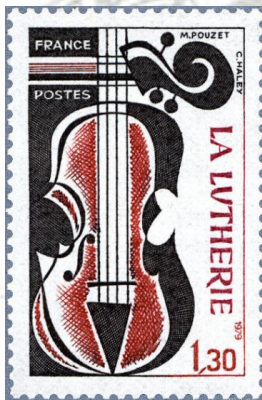
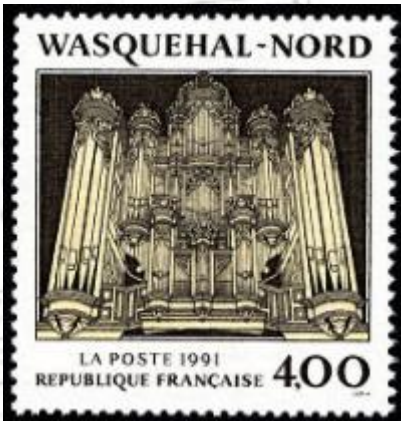


On constate une origine sociale plus élevée des musiciens jouant d'instruments à cordes par rapport à ceux des instruments à vent, et des bois par rapport aux cuivres au sein des orchestres. Les cuivres sont également issus plus fréquemment d'harmonies municipales.



En musique, le **facteur** est un artisan qui conçoit, réalise, restaure, entretient ou répare les instruments de musique, principalement, les instruments à clavier (clavecin, orgue, piano, etc.), les vents (trompette, flûte, clarinette, etc.), ainsi qu'un certain nombre d'instruments à cordes (harpe, etc.).

Le **luthier** est un artisan qui fabrique, restaure, entretient ou répare les instruments de la famille du luth : luth renaissance et baroque, oud, guitare, banjo. Et il exerce sa pratique sur les instruments à cordes frottées (violon, alto, viole, contrebasse, mandoline, etc.).



MUSICOLOGIE

Grosse caisse



Famhour



Triangle



Tompettes



Clarinettes



Harpe



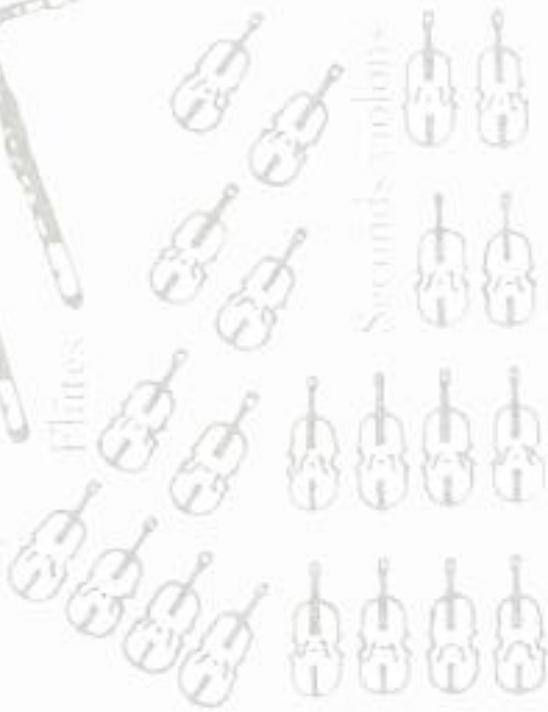
Flûtes



Seconds violons



Preemiers violons



Tuba



Timbales



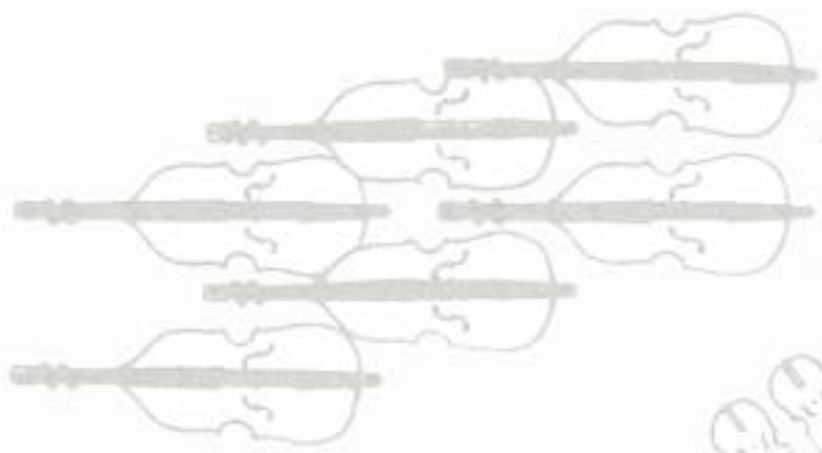
Basson



Hambois



Violoncelles



Contrebasses

Le si (B dans la notation anglaise) a été, dans la théorie médiévale, le seul degré de la gamme admettant une altération et pouvant donc prendre deux formes :

- le **bémol** (b), c'est-à-dire b rond, B « mou » (« moll » en allemand), a toujours pour effet de baisser la note d'un demi-ton chromatique.
- le **bécarre** (♮), c'est-à-dire b carré, « dur » restitue la hauteur naturelle à une note précédemment altérée

Le **dièse** (#) a toujours pour effet de hausser la note d'un demi-ton chromatique.

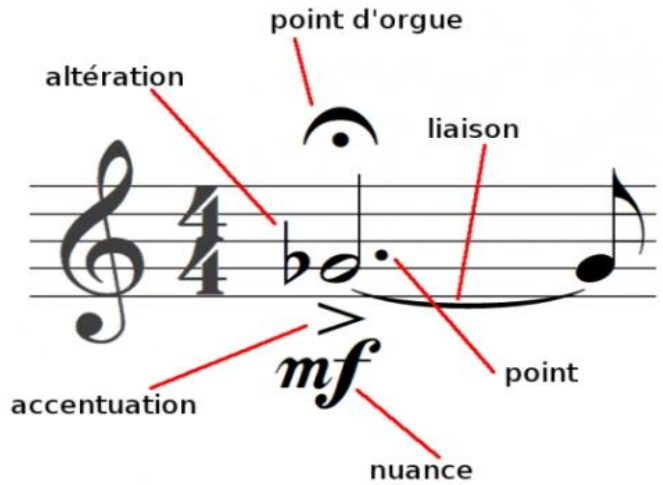


Sanctus Iohannes = si et ut → do de Domine



Angleterre et pays anglophones	Langues latines et slaves
C	do et ut
D	ré
E	mi
F	fa
G	sol
A	la
B	si

Une **note de musique** n'est rien d'autre qu'un simple symbole représentant les deux principaux paramètres d'un son, à savoir sa hauteur et sa durée. Notez que les deux autres paramètres du son sont l'intensité et le timbre et que l'intensité d'un son sera symbolisé par des éléments rattachés à la note de musique.



La note carrée	La ronde	La blanche	La noire	La croche	La double-croche	La triple-croche
La quadruple-croche	La quintuple-croche	La ronde vaut 2 blanches La blanche vaut 2 noires Etc..				

Les figures de note

- la noire
- la blanche
- la ronde
- la croche

La clef de sol
qui indique la position du sol

Le tempo = 60

Le chiffre de mesure
qui indique qu'il y a 4 noires par mesures et qu'un temps vaut une noire

Le nom des notes

En musique, le **diapason** est à la fois un instrument matériel produisant un son de référence et cette référence elle-même: un son dont la hauteur est dans presque tous les cas un **la**. Cette référence permet aux musiciens d'accorder leurs instruments de musique. La note de référence standard est le la 440 fixant la à 440 Hertz

Un **métronome** est un instrument donnant un signal audible permettant d'indiquer un tempo, vitesse à laquelle doit être jouée une musique. Il est surtout utilisé dans l'étude d'une partition, la mise en place d'une interprétation ou la recherche du minutage (timing) d'une œuvre musicale.



Nom	Indication	Pulsations par minute
Grave	très lent	inférieur à 40
Largo / Larghetto	large	40 - 60
Lento / Adagio	lent, à l'aise	60 - 80
Andante / Andantino	en marchant	80 - 108
Moderato	modérément	108 - 120
Allegretto / Allegro	rapide	120 - 168
Presto	très rapide	168 - 200
Prestissimo	extrêmement rapide	200 - 208



ERREUR : Le métronome que l'on peut voir au dessus du 3 de la valeur faciale n'existait pas à l'époque de François Couperin, en effet le métronome fut inventé par l'horloger hollandais Dietrich Nikolaus Winkel en 1812.

Un **opéra** est une œuvre musicale et théâtrale pour un orchestre et des chanteurs, bâtie sur un livret écrit par un librettiste (ex **Beaumarchais et les noces de Figaro**) qui met en scène des personnages et leur histoire, où les rôles sont chantés.

Ressemblances entre Symphonie, concerto et Sonate:

- ces trois genres musicaux sont uniquement joués pour des instruments de l'orchestre classique, il n'y a pas de voix.
- Ils sont construits sur le même schéma, en plusieurs mouvements.

Différence : elle est liée au nombre d'instruments et au rôle de ces instruments.

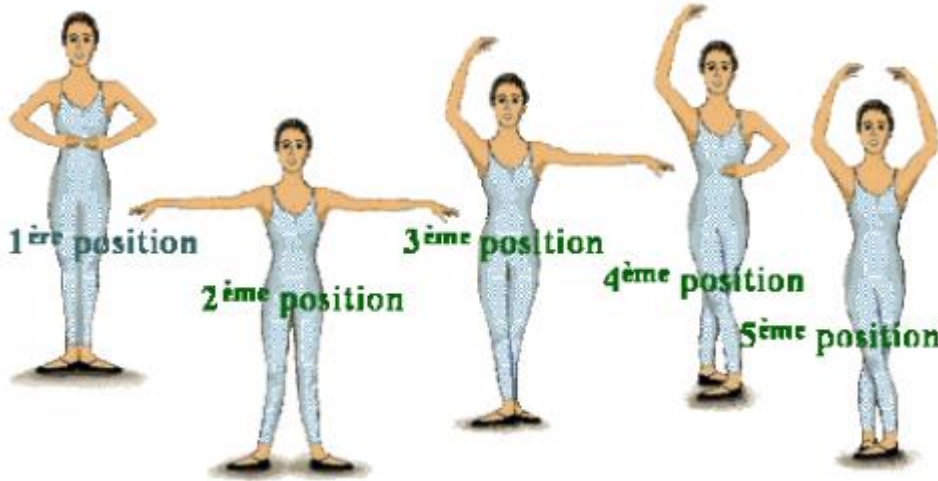
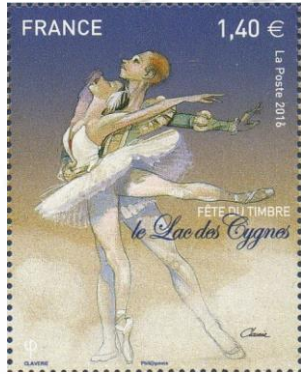
- La symphonie est interprétée par un orchestre symphonique, tous les instruments ont un rôle égal.
- Le concerto est interprété par un orchestre symphonique et un instrument soliste qui dialogue avec l'orchestre.
- La sonate est interprétée par un seul instrument (sonate pour piano, sonate pour flûte...)



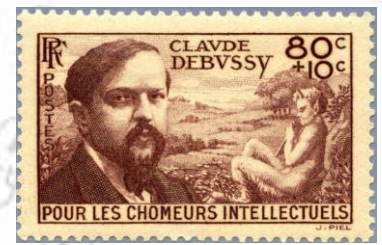
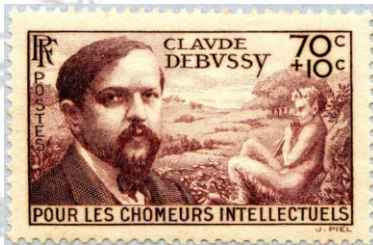
L'opéra, le concerto, la symphonie, et la sonate,

Le **ballet** est un genre dramatique dont l'action est figurée par des pantomimes (ex mime Marceau) et des danses. Ses origines remontent à la Renaissance italienne (15^{ème} siècle).

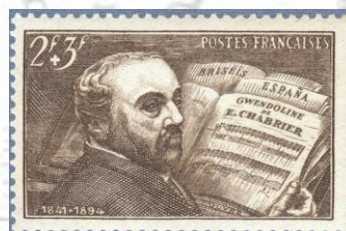
Au 17^{ème} siècle, le développement important qu'a connu le ballet à la cour de Louis XIV explique l'origine française de la plupart des termes de vocabulaire de la danse.



L'opéra-comique est un genre d'opéra où les scènes chantées alternent avec des dialogues parlés (avec des apartés au public). Un opéra-comique n'est pas nécessairement comique, ni conclu par un dénouement heureux. (Carmen – Bizet et librettiste : Mérimée-, la damnation de Faust – Berlioz et livret adaptée de Goethe, Pelleas et Mélisande – Debussy et librettiste Maeterlinck)...).



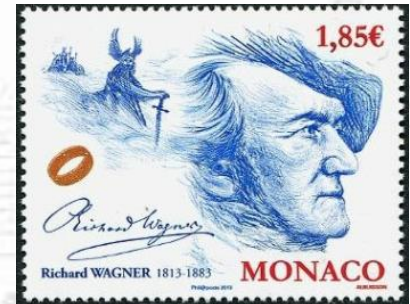
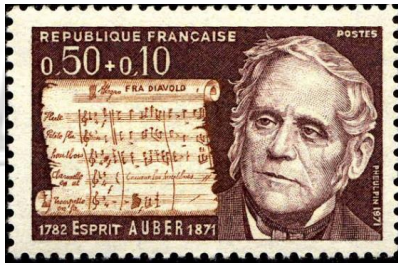
Un opéra bouffe est un opéra traitant d'un sujet comique ou léger; il est principalement bouffon (Les noces de figaro, la belle Hélène, Orphée aux enfers...).



Opéra comique et opéra Bouffe

Le grand opéra est un genre d'opéra du 19^{ème} siècle, généralement en quatre ou cinq actes, caractérisé par une distribution et un orchestre de grande envergure, de prodigieux décors et de spectaculaires effets de scène, basé sur une intrigue tirée d'un événement historique dramatique.

Repères : Guillaume tell de Rossini, Tannhäuser de Wagner, La muette de Portici de Auber, Aïda de Verdi...



L'une des caractéristiques du grand opéra tel qu'il a été développé à Paris autour de 1830 est constituée par la présence d'un grand ballet placé au début du troisième acte. Cette exigence n'était pas liée à des considérations esthétiques mais à la satisfaction de la demande des aristocrates et riches mécènes, plus intéressés par les danseuses que par l'opéra et qui ne voulaient pas voir leurs habitudes dînatoires perturbées. #####

L'opérette est un genre musical mêlant comédie, chant et généralement danse, apparue au milieu du 19^{ème} siècle.

Jacques Offenbach fixera les canons du genre et régnera en maître sur les théâtres du « boulevard » durant tout le Second Empire.



La comédie musicale est un genre théâtral, mêlant comédie, chant, danse et les claquettes. Apparue au tout début du 20^{ème} siècle, elle s'est particulièrement développée aux États-Unis, se dissociant à partir des années 1910 du genre classique par l'intégration de musiques « nouvelles » comme le jazz.

Repères : West Side Story, Mary Poppins, Aladdin, Irma la douce.



L'opérette et la comédie musicale

La danse est une forme d'art vivant. C'est un mode d'expression éphémère constitué de séquences de mouvements de corps dans l'espace souvent accompagnés par de la musique. Les mouvements sont à dessein, intentionnellement rythmiques et façonnés culturellement. Les gestes sont principalement autres que ceux effectués lors d'activités motrices ordinaires et ont une valeur inhérente, esthétique et potentiellement symbolique .

Une danse est soit un ensemble défini de mouvements dénué de signification propre, comme souvent dans le ballet ou les danses traditionnelles européennes, soit une gestuelle inspirée par une symbolique laïque ou religieuse, tendant parfois vers une sorte de mime ou de pantomime, comme dans de nombreuses danses asiatiques. Parfois elle peut même viser à entraîner la transe.



La chronologie et les compositeurs

Musique des origines

Musique de la Grèce antique

Musique de la Rome antique

Musique médiévale

Musique de la Renaissance

Musique baroque

Musique de la période classique

Musique romantique

Musique moderne

Musique contemporaine

L'origine de la musique est difficile à dater, même approximativement. Le rythme et la mélodie sont toujours présents dans la musique et il est difficile de savoir lequel des deux fut le point de départ de cet art ancestral (chants, battements de mains, choc de pierres ou de morceaux de bois).

Les recherches archéologiques font remonter l'utilisation d'instruments de musique (trous percés dans des instruments faits d'os ou d'argile) parfois associés à des instruments de chasse (tels les appeaux).

En Grèce antique, la musique tient une place essentielle dans la vie sociale, politique et religieuse. Pour les Grecs, la musique est le plus beau des arts, en même temps qu'une science, objet des plus hautes spéculations philosophiques.

La Rome Antique a laissé peu de choses sur la musique. Il y a plusieurs raisons à cela. L'une d'elles est l'hostilité des premiers pères de l'Église à la musique théâtrale et aux fêtes du paganisme, autant d'éléments supprimés une fois le christianisme devenu religion officielle de l'Empire



Orphée



Eurydice



Fresque murale égyptienne



Instruments en os

Origine , Grecs et Romains

La musique du Moyen Âge est représentée principalement par des compositions vocales, religieuses ou profanes, marquées dans les premiers siècles par la monodie, notamment représentée par le plain-chant religieux et dans le domaine profane par la lyrique courtoise des troubadours et les trouvères.

*Un **troubadour** est un compositeur, poète, et musicien médiéval de langue d'oc, qui interprétait ou faisait interpréter par des jongleurs ou des ménestrels ses œuvres poétiques.*

*Le **trouvère** est un poète et compositeur de langue d'oïl.*



Trouvère



Troubadour



Vièle



La musique de la Renaissance est caractérisée par les évolutions temporelles et géographiques, l'imprimerie, de nouveaux genres musicaux, la reconnaissance des compositeurs et de leurs œuvres sans oublier le formidable développement des instruments de musique.



Le baroque couvre une grande période dans l'histoire de la musique et de l'opéra. Il s'étend du début du 17^{ème} siècle jusqu'au milieu du 18^{ème} siècle, de façon plus ou moins uniforme selon les pays.

De façon nécessairement schématique, l'esthétique et l'inspiration baroques succèdent à celles de la Renaissance, apogée du contrepoint et de la polymélie, et précèdent celles du classicisme. Le mot n'a été utilisé pour parler de la musique de cette époque qu'à partir des années 1950.



Bach
Concerto
brandebourgeois



Rameau

« Les indes galantes »



Vivaldi
« Les 4 saisons »



Haendel « Water music »



Telemann claveciniste

La période baroque

Repères : Basse continue, opéras, oratorios, cantates, suites, sonates, concertos.
 Claudio Monteverdi, Jean-Baptiste Lulli, Marc-Antoine Charpentier, Henry Purcell,
 Arcangelo Corelli, Alessandro Scarlatti, François Couperin, Antonio Vivaldi,
 Jean-Philippe Rameau, Domenico Scarlatti, Johann Sebastian Bach, Georg Friedrich Haendel, Georg Tellemann.



Monteverdi « L'arianna »



Lulli « Le bourgeois gentilhomme »



Couperin
 « leçon de ténèbres »



Purcell « Fantasias »



Scarlatti
 « Sonates »



Corelli « Concert pour la nuit de Noël »

La musique de la **période classique** (1750-1820) survient juste après la période baroque. Le langage classique se définit par des règles très strictes, une grande rigueur formelle, une grande simplicité harmonique, et un sens développé de la mélodie. La musique classique est dramatique. C'est l'âge d'or de la musique instrumentale, avec l'apparition de nouveaux instruments, comme le piano-forte qui remplace le clavecin

Repères : Opéras, symphonies, quatuor à cordes, sonates, musique de chambre, concertos, Joseph Haydn, Wolfgang Amadeus Mozart, Ludwig van Beethoven, Carl Maria von Weber, Gioachino Rossini, Muzio Clementi, Christoph Gluck.



Méhul



Haydn



Gluck



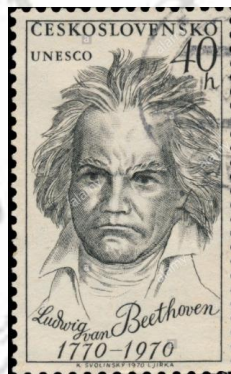
Rossini



Von Weber



Mozart

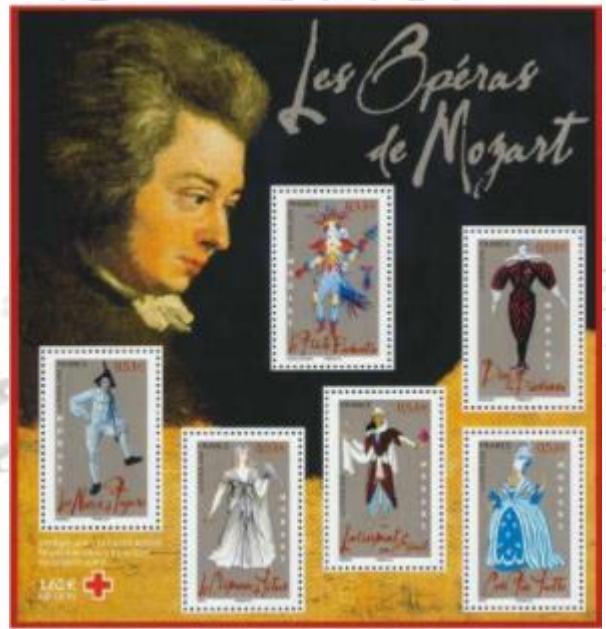


Beethoven dernier classique et premier romantique

La période classique

Wolfgang Amadeus Mozart (1756-1791) est un compositeur qui laisse une œuvre importante (six cent vingt-six œuvres sont répertoriées dans le catalogue Köchel d'où l'expression Köchel 525 ou XXX pour désigner telle ou telle sérénade), qui embrasse tous les genres musicaux de son époque. Selon le témoignage de ses contemporains, il était, au piano comme au violon, un virtuose. Mais il mourut dans la pauvreté.

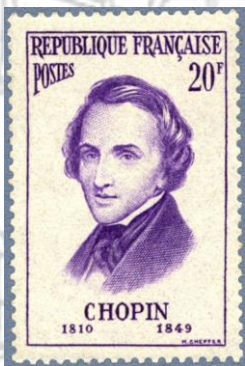
On reconnaît généralement qu'il a porté à un point de perfection le concerto, la symphonie, et la sonate, qui devinrent après lui les principales formes de la musique classique, et qu'il fut un des plus grands maîtres de l'opéra. Son succès ne s'est jamais démenti. Son nom est passé dans le langage courant comme synonyme de génie, de virtuosité et de maîtrise parfaite



L'expression **musique romantique** désigne un type de musique qui domine en Europe tout au long du 19^{ème} siècle. Ce courant musical aux formes variées qui met au premier plan l'expression de l'émotion s'inscrit dans le mouvement esthétique européen du romantisme qui touche les arts et la littérature sous l'influence de l'Angleterre et de l'Allemagne .

Le piano-forte, en remplaçant le clavecin, permet désormais d'exploiter de puissants contrastes de dynamique. Ce qui caractérise la musique romantique est surtout l'individualité dans les styles. Cette époque incarne avant tout la liberté. La musique devient un art majeur.

Repères : Ouvertures, poème symphonique, ballets, valse, Hector Berlioz, Felix Mendelssohn, Franz Schubert, Frédéric Chopin, Robert Schumann, Franz Liszt, Richard Wagner, Giuseppe Verdi, Johannes Brahms, Piotr Ilitch Tchaïkovski



Chopin



Verdi



Liszt



Massenet



Charpentier



Tchaïkovski



Brahms



Gounod

La période romantique

On désigne souvent par *musique moderne* la musique composée pendant la première partie du 20ème siècle, le terme de *musique contemporaine* pouvant s'appliquer à la deuxième moitié. Cette période n'a pas d'unité de style : elle est au contraire celle de la floraison d'expériences et d'esthétiques diverses et souvent opposées

Repères :

- atonalité, musique, impressionniste, dodécaphonisme, sérialisme,
- Giacomo Puccini, Gustav Mahler, Claude Debussy, Richard Strauss, Arnold Schoenberg, Maurice Ravel, Bela Bartok, Igor Stravinsky, Dimitri Chostakovitch, Anton Webern, Alban Berg



Stravinsky



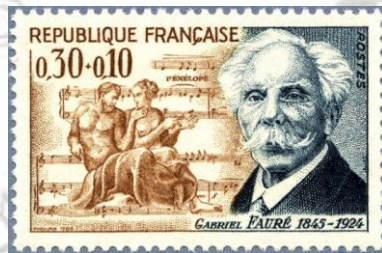
Chostakovitch



Strauss



Ravel



Fauré



Puccini



Berg



Bartok



Mahler

Vincent d'Indy fut un des créateurs de la Schola Cantorum de Paris (école supérieure d'enseignement musical) qui forma un nombre considérable de grands musiciens (Satie, Cole Porter, Isaac Albeniz...)

Erik Satie, est un compositeur et pianiste français associé un temps au symbolisme, mais inclassable, il a été reconnu comme précurseur de plusieurs mouvements dont le surréalisme, le minimalisme, la musique répétitive ou le Théâtre de l'Absurde (Gymnopédie).

*Le **groupe des Six**, aussi nommé Les Six, est un groupe de compositeurs réunissant, : Georges Auric (1899-1983), Louis Durey (1888-1979), Arthur Honegger (1892-1955), Darius Milhaud (1892-1974), Francis Poulenc (1899-1963), et Germaine Tailleferre (1892-1983). Leur musique réagissait essentiellement contre l'impressionnisme et le wagnérisme. Ils étaient très influencés par les idées d'Erik Satie et de Jean Cocteau.*



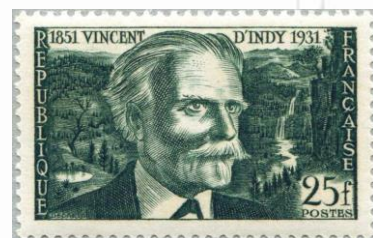
Milhaud



Poulenc



Cocteau



Vincent d'Indy

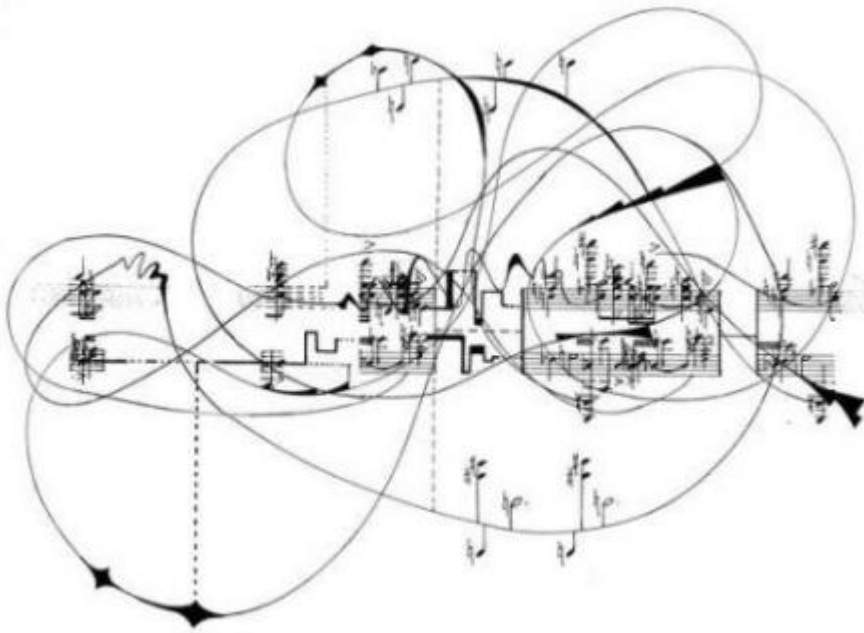


Franck, Satie, Schmitt, Honegger, Auric, Tailleferre

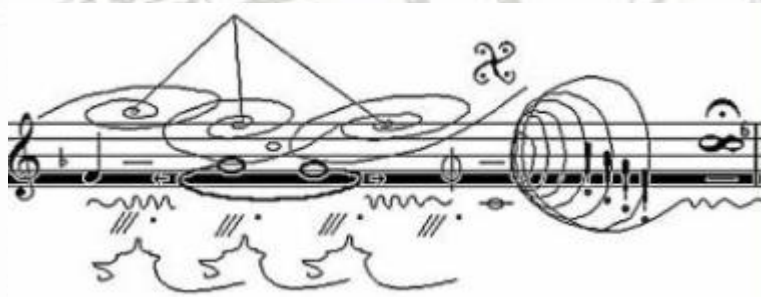
Satie, D'indy et Le groupe des Six

La **musique contemporaine** représente les différents courants de musique savante apparus après la fin de la Seconde Guerre mondiale. Certains de ces courants ont emprunté des voies nouvelles en dehors du système tonal avec l'émergence de la musique atonale, de la musique sérielle et du dodécaphonisme (importance comparable aux douze notes de la gamme chromatique), d'autres au contraire sont revenus à la tonalité mais en allant vers le minimalisme ou musique répétitive.

Repères : Pierre Boulez, Karlheinz Stockhausen, György Ligeti, Luciano Berio, Alfred Schnittke, Pascal Dusapin, Steve Reich, Arvo Pärt, Pierre Henry, Philip Glass, Pierre Schaeffer



Partitions de musique contemporaine!!



Nota : pas de timbres car ils sont encore vivants pour la plupart

La musique contemporaine

Nadia Boulanger est une pédagogue, pianiste, organiste, chef de chœur, chef d'orchestre et compositrice française.

Ayant su user de méthodes et de techniques modernes, Nadia Boulanger a été durant plus de soixante-dix ans l'un des professeurs de composition les plus influents du 20^{ème} siècle, parmi lesquels Aaron Copland, George Gershwin, Leonard Bernstein, Michel Legrand, Quincy Jones et Philip Glass.



S'affirmer comme femme artiste n'est pas chose facile au début du 20^{ème} siècle. Premier prix de piano du conservatoire de Paris dès l'âge de 15 ans, Marguerite Long donna son premier concert deux ans plus tard en 1893, mais le second seulement 10 ans après, victime des préjugés sociaux de l'époque contestant aux femmes toute disposition à la création artistique. Elle finira pourtant par s'imposer comme « interprète choisie par eux-mêmes » de ses contemporains, compositeurs : Fauré, Debussy puis Ravel. Elle partagea avec ce dernier la gloire de la création du Concerto en sol en 1932 : elle au piano, Ravel dirigeant l'orchestre.

Le jazz

Tuba



Timbale



Grosse caisse



Tambour



Triangle



Compottes



Clarinettes



Harpe



Flûtes



Hambois



Basson



Violon



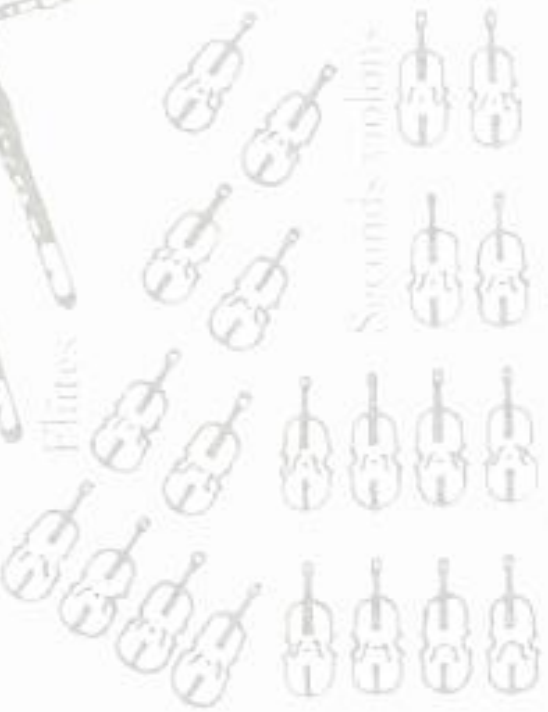
Contrebasses



Violoncelles



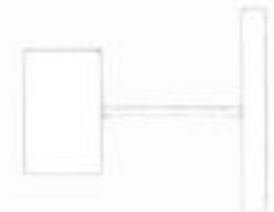
Premiers violons



Seconds violons

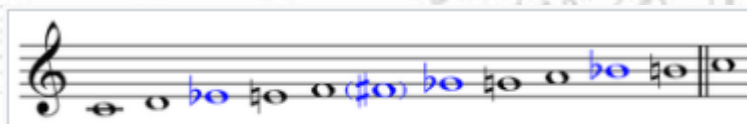
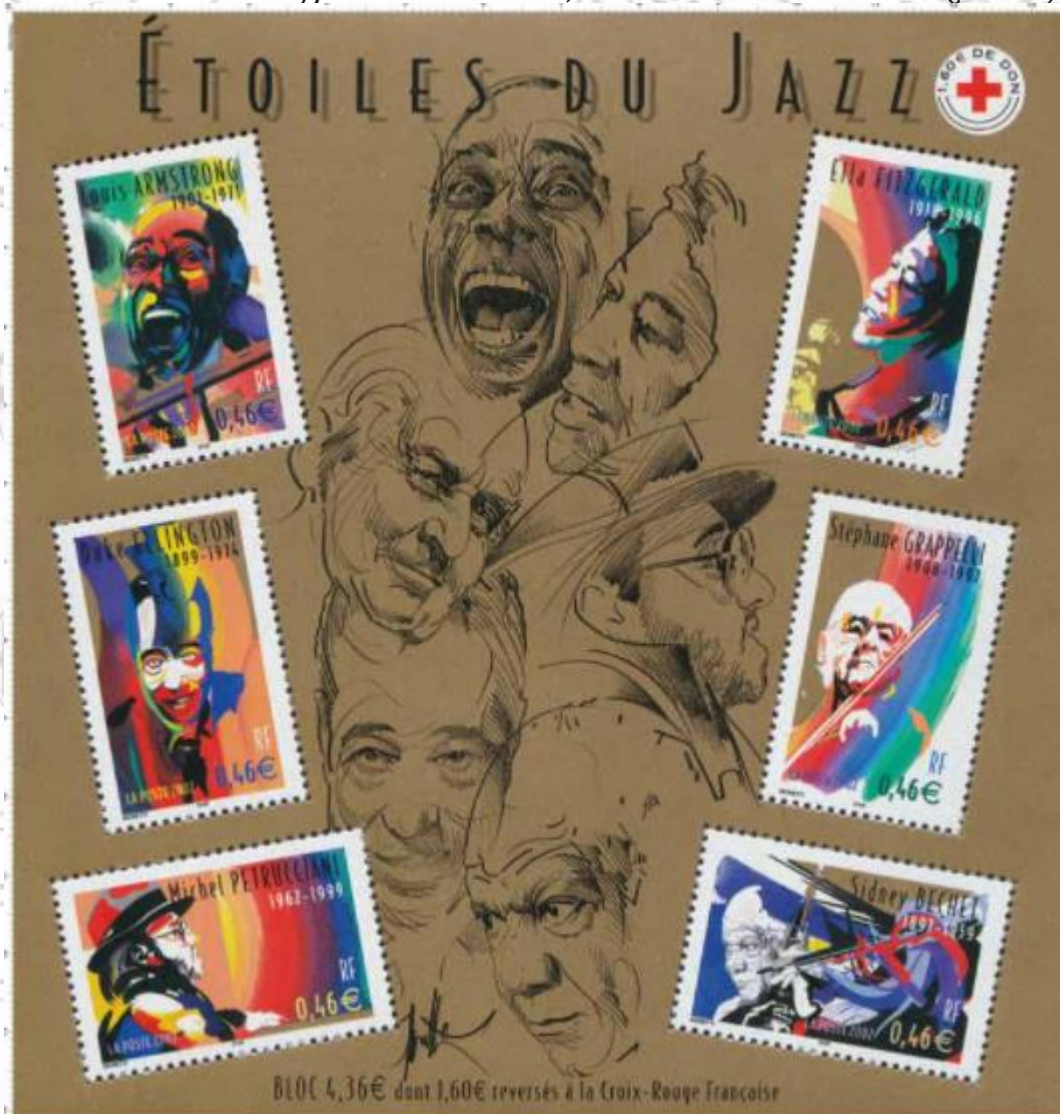


Coffre



Le **jazz** est un genre musical originaire du Sud des États-Unis, créé à la fin du 19^{ème} siècle et au début du 20^{ème} siècle au sein des communautés afro-américaines.

Il émerge à partir d'autres genres musicaux, dont le ragtime, la marche, le negro spiritual et le blues, et comporte des caractéristiques telles que l'utilisation fréquente de l'improvisation, de la polyrythmie, de la syncope, du shuffle, du scat et des notes bleues (en anglais blue note comme le label, c'est une note jouée ou chantée avec un léger abaissement, d'un demi-ton au maximum).



Notes bleues (en bleu sur cette partition) : l'altération descendante des 3^e, 5^e et 7^e degrés

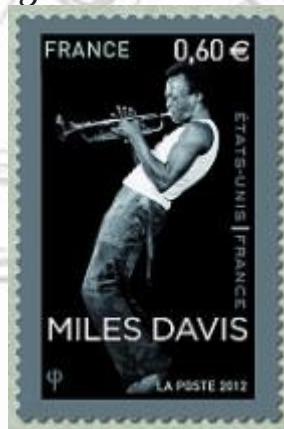
Les premières formes de jazz apparaissent à la Nouvelle-Orléans et à Saint-Louis dès 1910 : le **jazz Nouvelle-Orléans** mélange le blues à la quadrille et la biguine des Antilles françaises.

Dans les années 1930 émergent le **swing**, un style marqué par le blues et l'improvisation, et le **jazz manouche**, un genre créé en France sous l'influence des big bands et du bal musette.

D'une musique populaire conçue pour la danse, le jazz devient un genre musical complexe avec le **bebop**, joué à des tempos plus rapides et avec des accords plus élaborés.

Le **cool jazz** de la fin des années 1940 apporte des sons calmes, délicats, et des mélodies longues et linéaires.

Le **free jazz** des années 1950 se libère quant à lui des contraintes harmoniques, et met en valeur l'improvisation et l'énergie.



Le jazz

FOLKLORE et autres origines

Tuba

Contrebasses

Violoncelles

Viols



Timbale



Grosse caisse



Fantour



Triangle



Corneilles



Clarinettes



Flûtes



Seconds violons



Premiers violons



CITRE



Henri Collet était un professeur de littérature espagnole au lycée Janson-de-Sailly, compositeur et critique musical français. Sa musique, influencée par celles d'*Albeniz* et de *Falla* est tellement inspirée par la culture hispanique (castillane et andalouse notamment), que ses commentateurs le traitent plutôt comme un musicien espagnol de nationalité française.



Le flamenco est un genre musical et une danse datant du 18ème siècle qui se danse seul, créé par le peuple andalou.

La percussion, en plus des palmas polyrythmiques et des castagnettes, se fait souvent avec les pieds : le zapateado, une sorte de claquettes inspirée de la danse de groupe de type.



Le folklore (de l'anglais folk, peuple et lore, savoir, connaissances, science) est l'ensemble des productions collectives émanant d'un peuple et se transmettant d'une génération à l'autre par voie orale et par imitation. Ces arts et traditions populaires comprennent la culture littéraire (contes, récits, chants, musiques et croyances), figurative (rites, costumes, danses, décors, représentations), et matérielle (habitation, outillage, techniques, instruments, etc.).



Sardane

Bourrée croisée



roumain



marocain



polonais



belge



russe



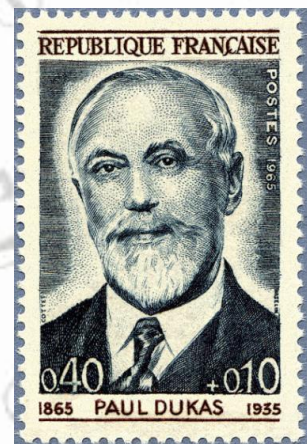
chinois

Le folklore

Camille Saint-Saëns, est un pianiste, organiste et compositeur français de l'époque post-romantique. Il occupe une place particulière dans l'histoire du septième art, puisqu'il est, en 1908, le tout premier compositeur de renom à composer une musique spécialement pour un film, L'Assassinat du duc de Guise.

Paul Dukas est un compositeur français qui a écrit l'apprenti sorcier

Charlie Chaplin développe dès l'enfance une passion pour la musique et apprend seul à jouer du piano, du violon et du violoncelle. Il considère que l'accompagnement musical fait partie intégrante du film et à partir de L'Opinion publique il consacre beaucoup de temps à ce domaine. Il compose lui-même la bande-son des Lumières de la ville et fait de même pour tous ses films suivants ; à partir de la fin des années 1950 et jusqu'à sa mort, il resonorise tous ses anciens courts-métrages silencieux



L'apprenti sorcier



La musique au cinéma

Rouget de l'Isle, était un officier français du Génie, poète et auteur dramatique et est l'auteur de La Marseillaise.

La Marseillaise est un chant patriotique de la Révolution française adopté par la France comme hymne national : une première fois par la Convention pendant neuf ans du 14 juillet 1795 jusqu'à l'Empire en 1804, puis définitivement en 1879 sous la Troisième République.



Les armées se servaient d'instruments de musique pour communiquer avec les troupes sur le champ de bataille. Selon le rythme des tambours et des clairons, les soldats y recevaient leurs ordres.

Chaque armée comptait sur ses propres codes et appels de sorte que l'ennemi ne soit pas en mesure de les comprendre.



La musique militaire

La Chanson Française

Tuba



Timbale



Grosse Caisse



Tombeur



Triangle



Comptettes



Clarinettes



Harpe



Flûtes



Hambours



Seconds violons



Premiers violons



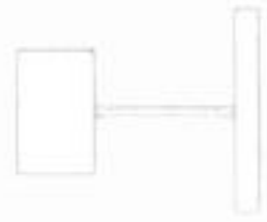
Contrebasses



Violoncelles



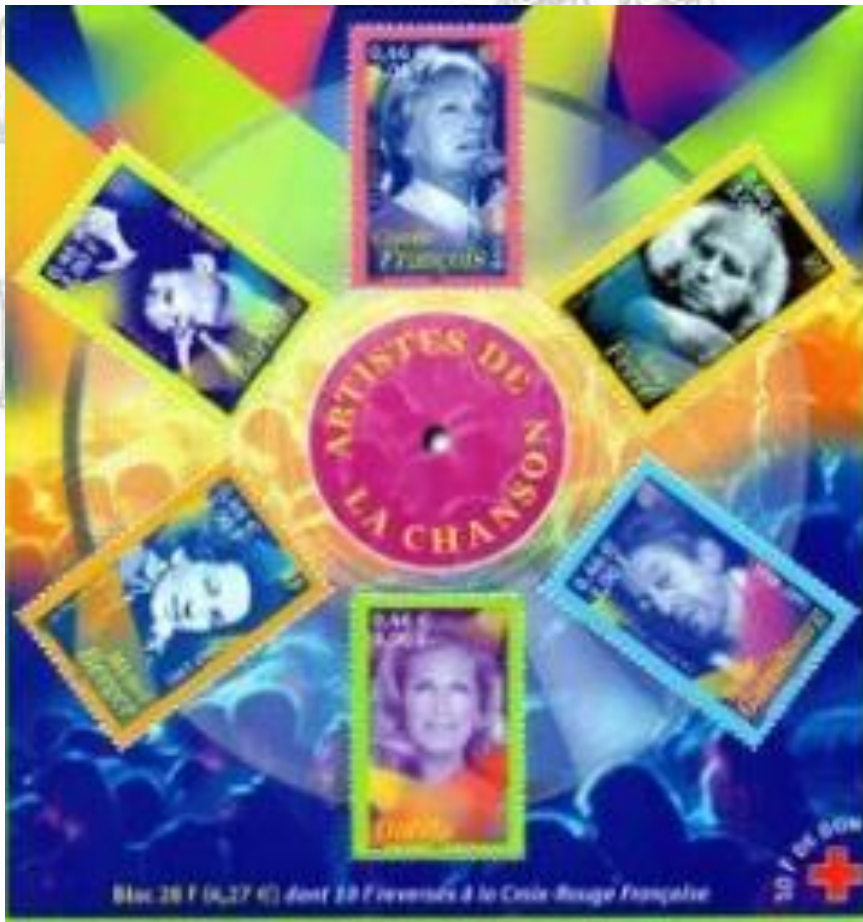
CITE



La Société des auteurs, compositeurs et éditeurs de musique (**Sacem**) est une société de gestion des droits d'auteur française fondée en 1851.

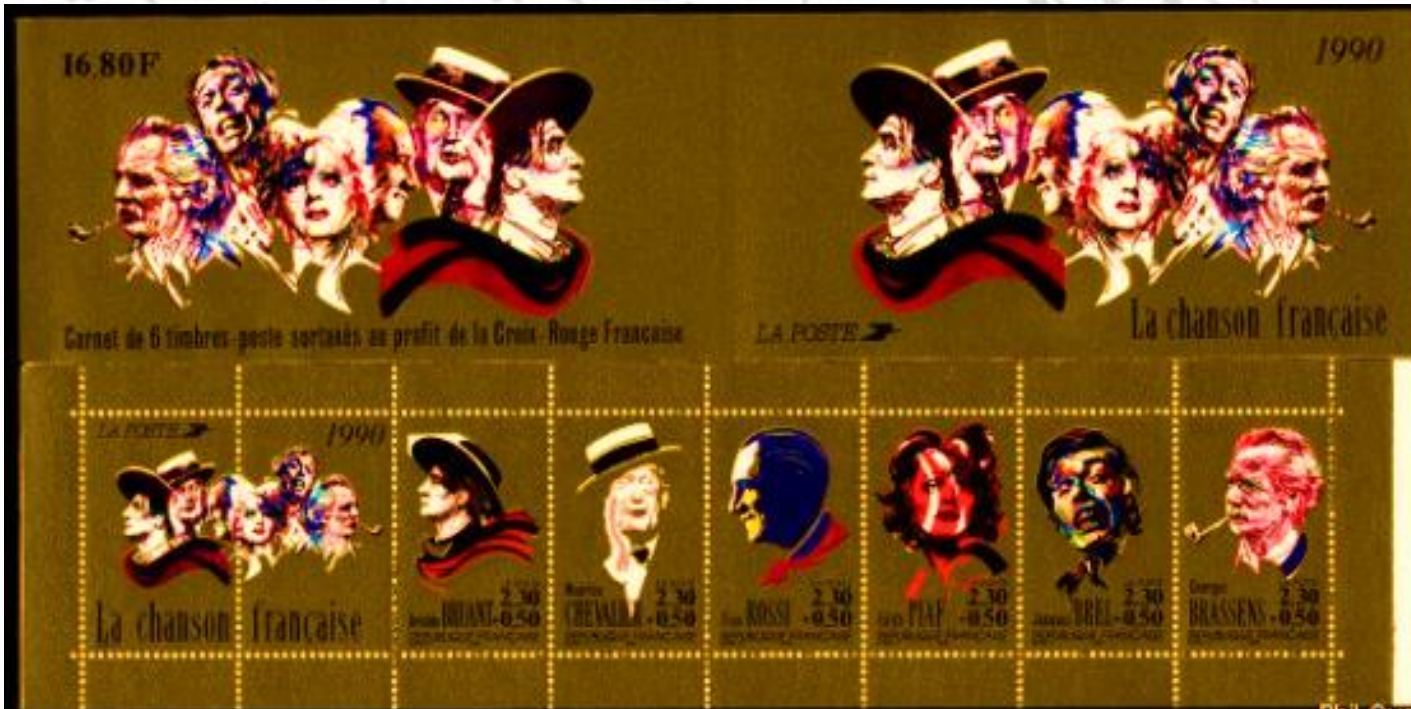
Elle a pour mission principale d'assurer la collecte et la répartition des droits dus aux auteurs, compositeurs et éditeurs de musique qui sont ses membres, ou non. Elle négocie avec 500000 clients en France et à l'étranger.

En 2008, sur la vente d'un titre à 99 centimes d'euros sur l'iTunes store, la Sacem percevait 7 centimes dont elle reverserait 2 centimes aux ayants droit. Il s'agit de 7 centimes au titre de droits d'auteurs, pour le compositeur et/ou l'auteur du texte, mais pas pour l'interprète, qui lui toucherait plutôt autour de 14 centimes



La variété

Un auteur-compositeur-interprète — au féminin « auteure-compositrice-interprète », est une personne qui rédige les paroles et compose la musique de chansons qu'elle interprète.



Non, ce n'était pas le radeau
De la Méduse, ce bateau,
Qu'on se le dis' au fond des ports,
Dis' au fond des ports,
Il naviguait en pèr' peinard
Sur la grand-mare des canards,
Et s'app'lait les Copains d'abord
Les Copains d'abord.

Ses fluctuat nec mergitur
C'était pas d'la littérature,
N'en déplaise aux jeteurs de sort,
Aux jeteurs de sort,
Son capitaine et ses mat'lots
N'étaient pas des enfants d'saluds,
Mais des amis franco de port,
Des copains d'abord.

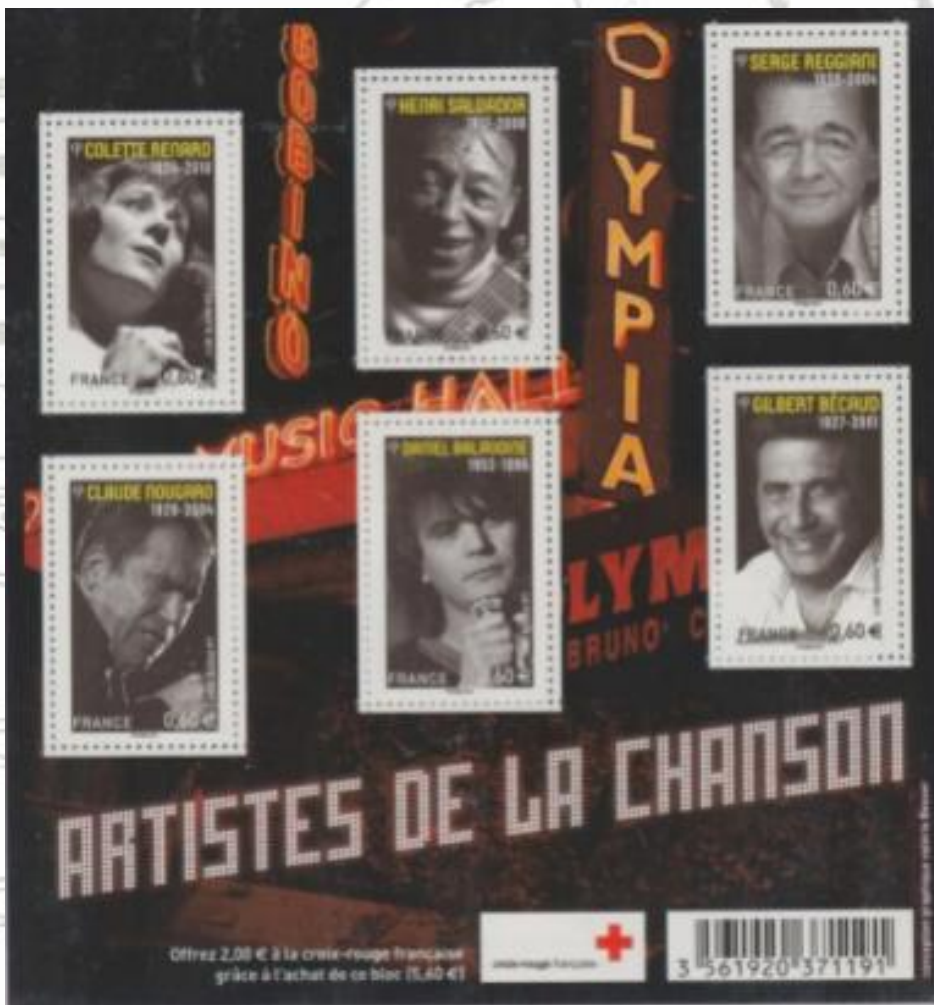


Bien sûr, nous eûmes des orages
Vingt ans d'amour, c'est l'amour fol
Mille fois tu pris ton bagage
Mille fois je pris mon envol
Et chaque meuble se souvient
Dans cette chambre sans berceau
Des éclats des vieilles tempêtes
Plus rien ne ressemblait à rien
Tu avais perdu le goût de l'eau
Et moi celui de la conquête

Refrain:

Mais mon amour
Mon doux mon tendre mon merveilleux amour
De l'aube claire jusqu'à la fin du jour
Je t'aime encore tu sais je t'aime
Moi, je sais tous tes sortilèges
Tu sais tous mes envoûtements
Tu m'as gardé de pièges en pièges
Je t'ai perdue de temps en temps
Bien sûr tu pris quelques amants
Il fallait bien passer le temps
Il faut bien que le corps exulte
Finalement finalement
Il nous fallut bien du talent
Pour être vieux sans être adultes
Refrain

Chanteurs du 20^{ème} siècle



Chanteurs du 20^{ème} siècle

LES LIEUX

Tuba



Timbale



Grosse caisse



Tom-tom



Triangle



Corne



Corne



Clarinettes



Harpe

Flûtes



Hambois



Basson



Corne



Corne



Violon



Viola



Violoncelles



Contrebasse



Premiers violons



Deuxièmes violons



Troisièmes violons



Quatrièmes violons

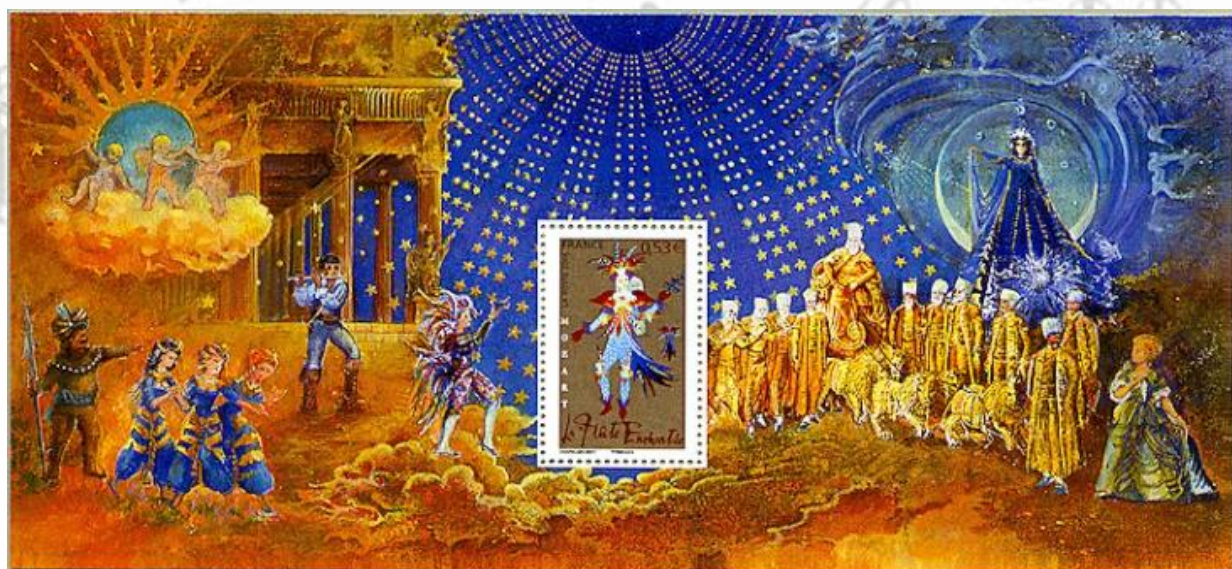
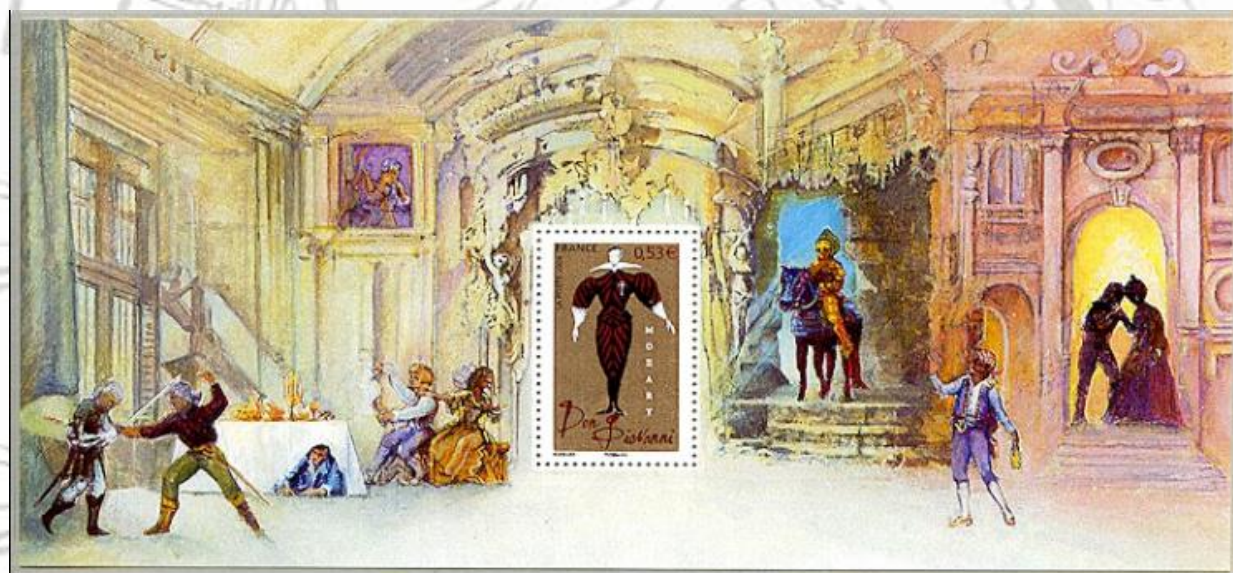


L'Opéra Garnier, ou Palais Garnier, est un 'édifice qui s'impose comme un monument particulièrement représentatif de l'architecture éclectique et du style historiciste de la seconde moitié du 19^{ème} siècle et s'inscrit dans la continuité des transformations de Paris menées à bien par Napoléon III et le préfet Haussmann. Puis, en 1989, il y eut l'opéra Bastille.

Le fondateur du théâtre des Champs-Élysées, Gabriel Astruc, a imaginé un lieu unique pouvant accueillir tous les genres musicaux, de l'opéra au ballet en passant par la symphonie et le récital, sans oublier le théâtre



La guinguette désignait l'estaminet sur les bords de Marne, notamment du côté de Nogent et de Joinville-le-Pont (ponpon!) où l'on buvait un petit vin blanc issu du cépage «guinguet» qui se cultivait justement sur les bords de Marne.



Les opéras de Mozart



Les opéras de Mozart

Triangle



Tambour



Grosse caisse



Trompettes



Clarinettes



Harpe



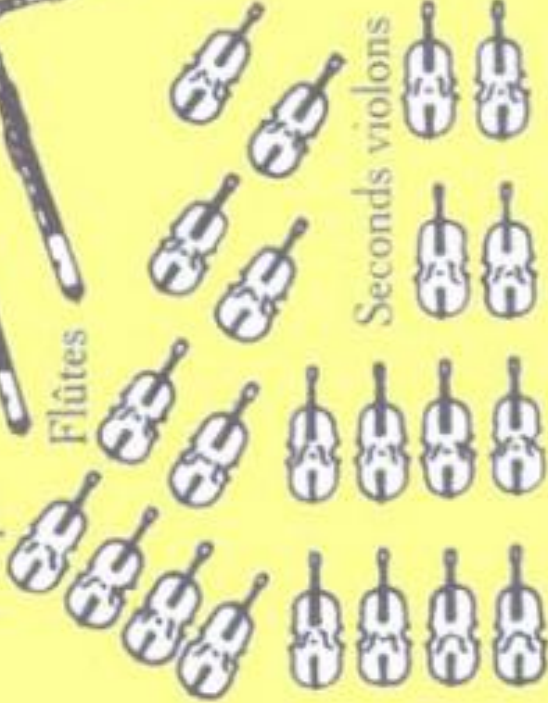
Flûtes



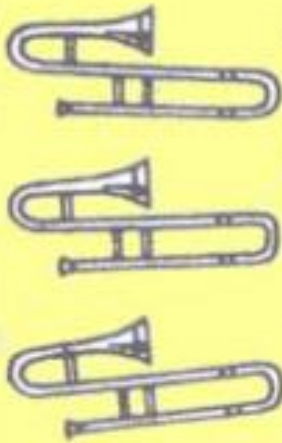
Seconds violons



Premiers violons



Timbale



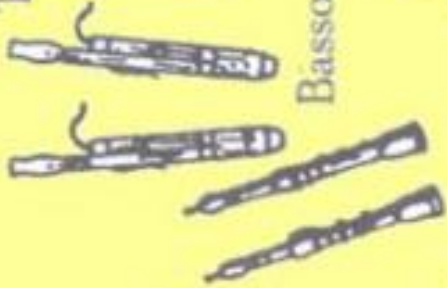
Trombones



Cors



Basson



Hautbois



Altos



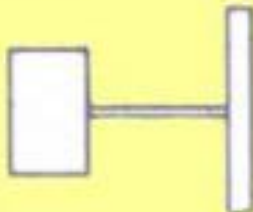
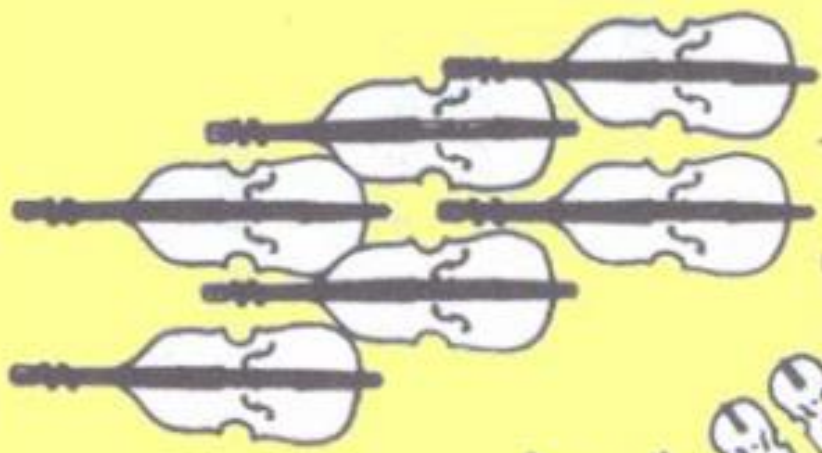
Violoncelles



Tuba



Contrebasses



CHEF