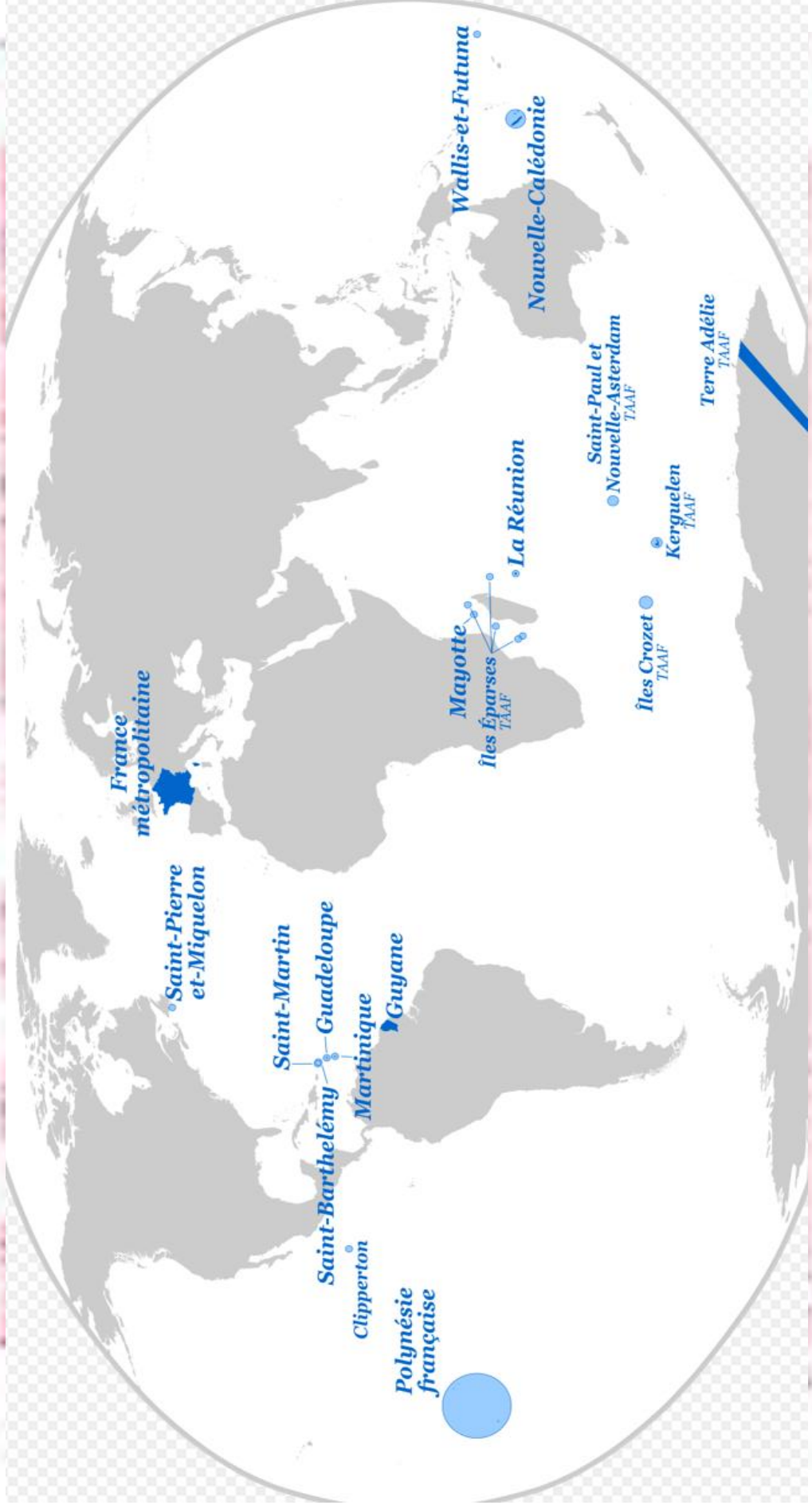




# L'outre-mer français



*Connait-on vraiment la France d'outre-mer ou les Outre-mer?*

*Est on capable de parler ou même a-t-on entendu parler des îles Eparses, de Clipperton ou de Saint Paul et Amsterdam?*

*Il y a 13 territoires concernées qui se divisent en un nombre conséquent d'îles, de différentes cultures avec des histoires très riches et souvent épiques du temps de la découverte et du « partage » du monde.*

*Ce document présente les informations élémentaires à connaître sur ce sujet de la France d'outre-mer en s'appuyant sur les timbres parfois d'anciennes colonies.*

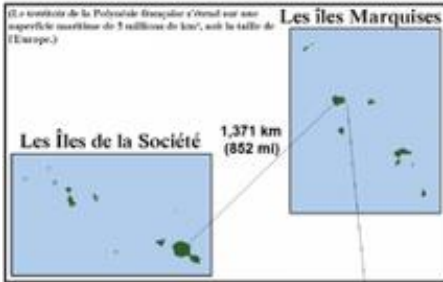
*J'espère que cela vous permettra de fouiller un peu plus dans Wikipedia ou autre source du Web pour approfondir vos connaissances et vous intéresser à cette France « lointaine » et tellement inconnue.*

*Alain Renoncourt*

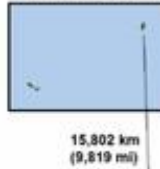
# LA RÉPUBLIQUE FRANÇAISE

(A la même échelle géographique)

## Polynésie française



## Wallis-et-Futuna



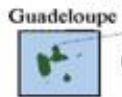
## Nouvelle-Calédonie



## Saint-Pierre et Miquelon



## Saint-Martin et Saint-Barthélemy



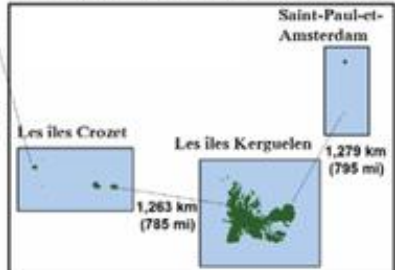
## Guyane française



Important : Cette carte ne montre pas toutes les parties de la France, il manque plusieurs petits territoires comme : les îles Éparses , Bassas da India, Europa, îles Glorieuses, Juan de Nova, Tromelin , l'île de La Passion, Terre Adélie et Nouvelle-Amsterdam.



## Terres australes et antarctiques françaises



400 km (250 miles)

*La France d'outre-mer ou les Outre-mer comprend les territoires de la République française éloignés de la France métropolitaine située sur le continent européen. On parle également de **DROM-COM** (départements et régions d'outre-mer et collectivités d'outre-mer) ou encore de **DOM-TOM** (départements d'outre-mer et territoires d'outre-mer).*

*Issus des anciens empires coloniaux français (XVIe – XVIIIe siècles et XIXe – XXe siècles), ces territoires sont situés en Amérique, Océanie, dans l'océan Indien et en Antarctique et sont soumis à des régimes administratifs et juridiques très différents.*

*Avec une superficie terrestre de 120 369 km<sup>2</sup> (ou 552 528 km<sup>2</sup> en incluant la Terre-Adélie) et une population supérieure à 2,8 millions d'habitants en 2019, l'outre-mer compte pour 17,9 % du territoire terrestre et 4 % de la population de la France*





1914

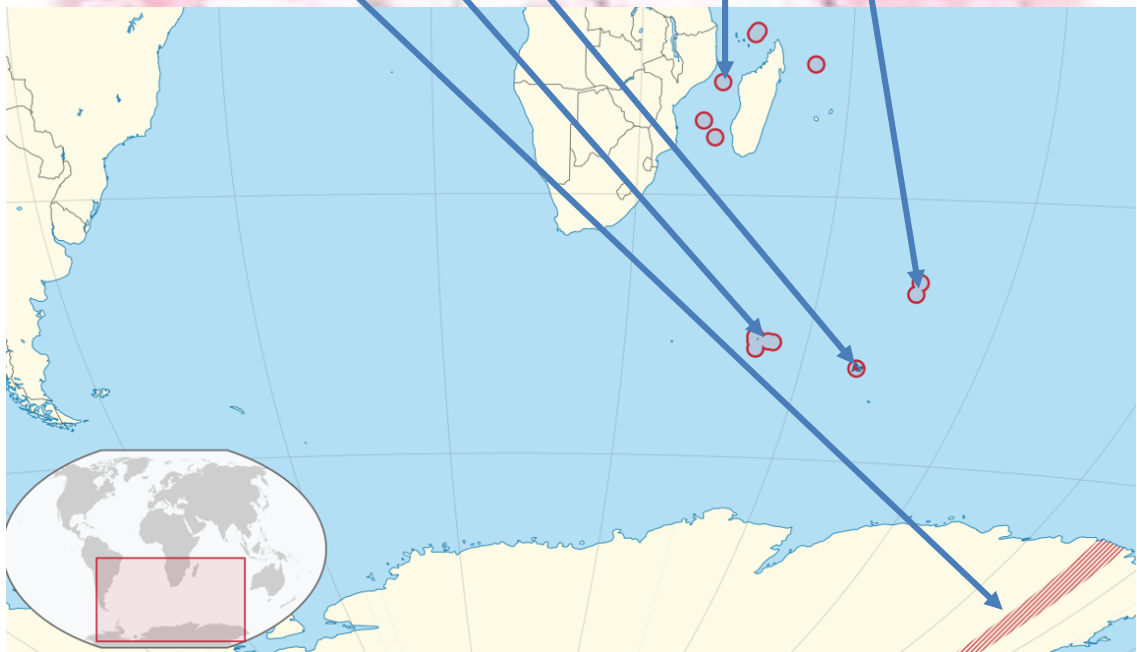
Nom	Code	Statut	Chef lieu	Superf.	Pop.	Fuseau horaire	Statut européen
<b>Guadeloupe</b>	971	Département et région d'outre-mer	Basse-Terre	1 629	382 704	UTC-4	Région ultrapériphérique
<b>Martinique</b>	972	Département et région d'outre-mer (avec statut de collectivité territoriale unique)	Fort-de-France	1 128	364 354	UTC-4	Région ultrapériphérique
<b>Guyane</b>	973	Département et région d'outre-mer (avec statut de collectivité territoriale unique)	Cayenne	86 504	296 711	UTC-3	Région ultrapériphérique
<b>La Réunion</b>	974	Département et région d'outre-mer	Saint-Denis	2 512	866 506	UTC+4	Région ultrapériphérique
<b>Mayotte</b>	976	Département et région d'outre-mer (avec statut de collectivité territoriale unique)	Dzaoudzi (de jure) Mamoudzou (de facto)	376	270 372	UTC+3	Région ultrapériphérique
<b>Saint-Pierre-et-Miquelon</b>	975	Collectivité d'outre-mer	Saint-Pierre	242	6 274	UTC-3	Pays et territoire d'outre-mer
<b>Saint-Barthélemy</b>	977	Collectivité d'outre-mer	Gustavia	25	9 625	UTC-4	Pays et territoire d'outre-mer
<b>Saint-Martin</b>	978	Collectivité d'outre-mer	Marigot	53	32 125	UTC-4	Région ultrapériphérique
<b>Wallis-et-Futuna</b>	986	Collectivité d'outre-mer	Mata-Utu	140	11 558	UTC+12	Pays et territoire d'outre-mer
<b>Polynésie française</b>	987	Collectivité d'outre-mer	Papeete	4 200	283 007	UTC-10, -9:30, -9	Pays et territoire d'outre-mer
<b>Nouvelle-Calédonie</b>	988	Collectivité sui generis	Nouméa	18 575	280 460	UTC+11	Pays et territoire d'outre-mer
<b>Terres australes et antarctiques françaises (TAAF)</b>	984	Territoire d'outre-mer (habitation non permanente)	Administré depuis Saint-Pierre	439 672	196	UTC+3, +4, +5, +10	Pays et territoire d'outre-mer
<b>Clipperton</b>	989	Propriété domaniale de l'État		7	0	UTC-8	Territoire spécial

Les DOM TOM



*Les Terres australes et antarctiques françaises, abrégées par l'acronyme TAAF, constituent un territoire d'outre-mer de la France créé par une loi du 6 août 1955.*

*Ce territoire comprend actuellement cinq districts très différents : l'archipel Crozet, les îles Éparses de l'océan Indien, les îles Kerguelen, les îles Saint-Paul et Nouvelle-Amsterdam et la Terre-Adélie.*

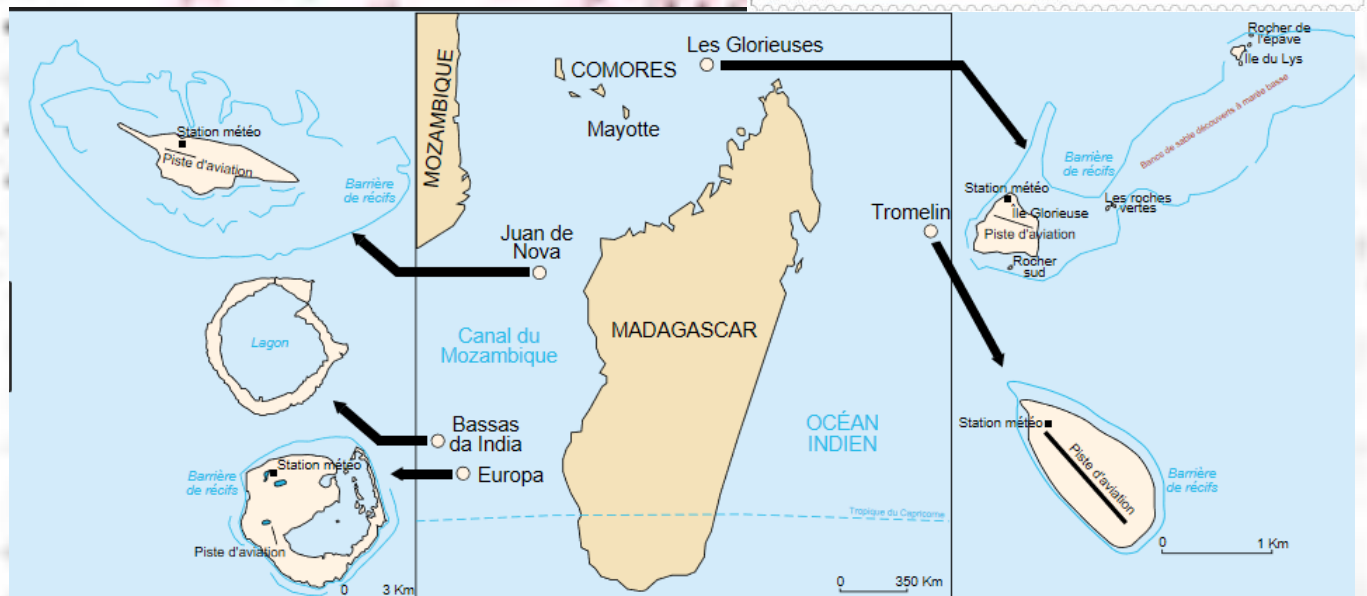
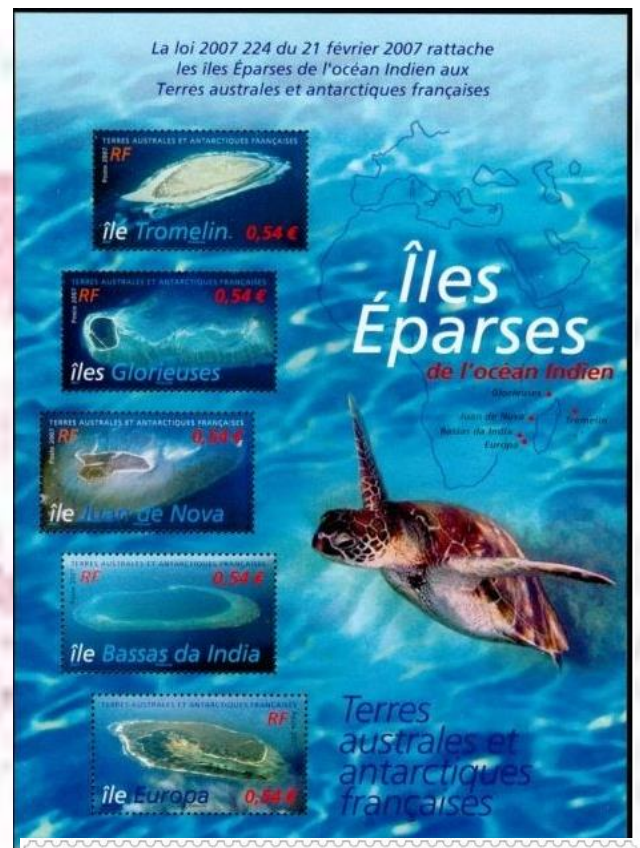


Les TAAF



100 centimes

Les îles Éparses de l'océan Indien, couramment appelées les îles Éparses, sont de petites îles françaises de l'ouest de l'océan Indien, situées autour de Madagascar. On distingue généralement cinq entités au sein de cet ensemble éclaté : les îles Europa, Bassas da India et Juan de Nova d'une part, situées dans le canal du Mozambique, et les îles Glorieuses et Tromelin d'autre part, situées respectivement au nord et à l'est de Madagascar



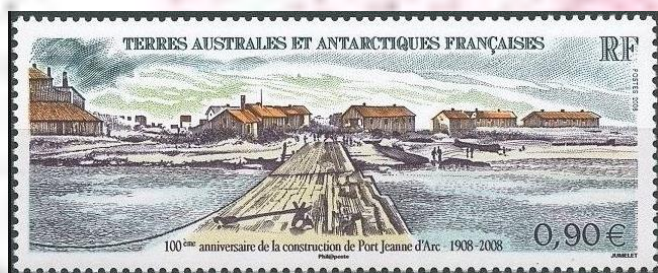


100 centimes

Les îles Kerguelen ou archipel Kerguelen, à l'origine baptisées France australe et jadis surnommées « îles de la Désolation », forment un archipel français au sud de l'océan Indien. Elles constituent l'un des cinq districts des Terres australes et antarctiques françaises (TAAF).

Elles sont éloignées de plus de 3 400 kilomètres de La Réunion, terre habitée la plus proche. L'île principale, la Grande Terre, qui couvre plus de 90 % de la surface, est la troisième plus grande île française (après la Nouvelle-Calédonie et la Corse).

Ces terres furent découvertes le 12 février 1772 par le navigateur breton Yves Joseph de Kerguelen de Trémarec.



Les îles Kerguelen



100 centimes

*L'archipel Crozet forme un archipel du Sud de l'océan Indien intégralement situé sur la plaque antarctique. Il constitue l'un des cinq districts des Terres australes et antarctiques françaises (TAAF) et ne compte aucun habitant permanent.*

*Les îles principales sont : Île de la Possession, Île de l'Est, Île aux Cochons .*

*L'archipel Crozet est classé réserve naturelle depuis 1938.*



Manchots royaux sur une plage de l'archipel des Crozet



L'archipel Crozet



1871-1914

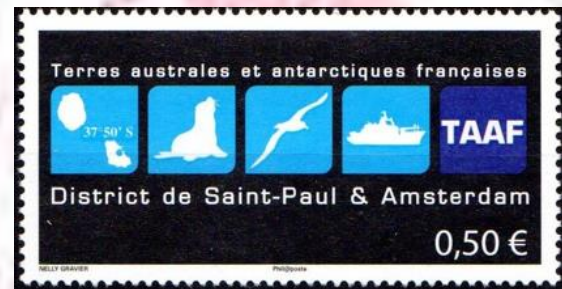
1871-1914

1871-1914

*Ile Amsterdam : De 1871 à 2010, l'île a eu une population de bovins. Les cinq animaux amenés à fin d'élevage furent laissés sur place lors de son départ. Les vaches, dont la population s'est multipliée, ont gravement modifié l'équilibre naturel, dévastant la flore en faisant pratiquement disparaître l'unique espèce d'arbre de l'île, le phylicas.*

*En 2007, la décision est prise d'abattre tout le troupeau.*

*À Saint-Paul, une population de rats estimée entre 50 000 et 100 000 individus à la fin des années 1990 y avait considérablement réduit la population d'oiseaux marins en s'attaquant à leurs nids. L'île a été entièrement dératée en 1999. Depuis la population d'oiseaux maritimes se reconstitue progressivement.*



**Les îles Saint Paul et Nouvelle Amsterdam**

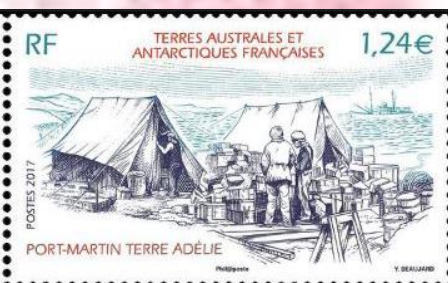
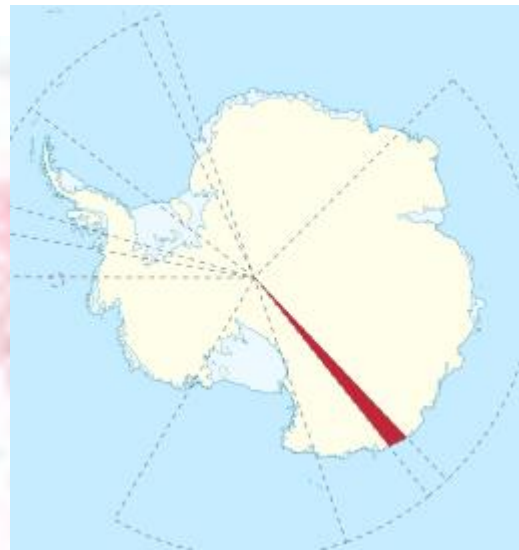


1891-1900

1901-1910

1911-1920

La **terre Adélie** est une région de l'Antarctique découverte en 1840 par l'explorateur français Jules Dumont d'Urville. L'aire d'environ 432 000 km<sup>2</sup> située entre 136° et 142° de longitude est et entre 90° (pôle Sud) et 67° de latitude sud est, sous le nom de Terre-Adélie, un territoire revendiqué par la France comme étant l'un des cinq districts des TAAF bien que cette revendication ne soit pas universellement reconnue. Le territoire abrite la base scientifique française Dumont-d'Urville, sur l'île des Péterles. Aucun mammifère terrestre n'habite ces régions glacées.





100 centimes

100 centimes

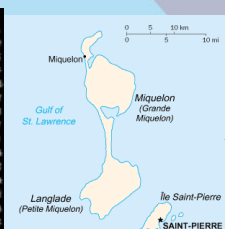
100 centimes

*Saint-Pierre-et-Miquelon (collectivité d'outre-mer) est un archipel français d'Amérique du Nord situé dans l'océan Atlantique nord, au sud de l'île canadienne de Terre-Neuve.*

*Pour l'anecdote, entre 1920 et 1933 l'archipel, situé idéalement entre le Canada et les Etats-Unis deux pays alors interdits de vente et d'importation d'alcool, devient la plaque tournante en Amérique du Nord. Pendant plus de dix ans, l'argent et l'alcool couleront donc à flot dans le respect de la loi française.*

*L'île vivait au rythme de l'alcool...*

*A l'époque, les bouteilles arrivent dans des caisses de bois, mais repartent le plus souvent dans des sacs de toile de jute afin d'étouffer le bruit à l'approche des côtes américaines. Les caisses vides servaient alors au chauffage, d'autres à la construction.*





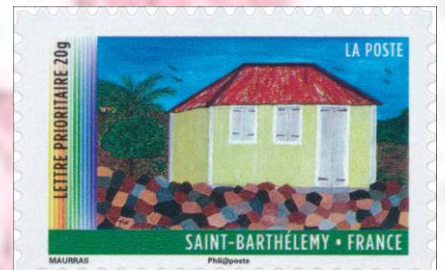
1871-1872

1873-1874

1875-1876

*Saint-Barthélemy est une île française des petites Antilles et une collectivité d'outre-mer (COM). Avant 2007, elle était une commune et un arrondissement, dépendant du département d'outre-mer de la Guadeloupe.*

*L'eau est importée (bouteilles) ou est fournie au robinet à partir d'eau de mer dessalée par osmose inverse.*





1871-1872

1873-1874

1875-1876

*L'île Clipperton, aussi appelée île de Clipperton et Clipperton, anciennement île de la Passion, est une possession française composée d'un unique atoll situé dans l'océan Pacifique à 1 081 kilomètres au sud-ouest du Mexique, à 5400 kilomètres de Papeete (île de Tahiti) et à 10 677 kilomètres de Paris. C'est l'atoll le plus isolé du monde. Son lagon est le seul d'eau douce au monde.*

*L'Île Clipperton est aussi la seule possession française du Pacifique nord.*



*timbres utilisés par les ouvriers étasuniens travaillant sur Clipperton*



*timbres mexicains 1934*



*imprimés par la « Oceanic Phosphate's » de San Francisco*





100 centimes

100 centimes

100 centimes

*Saint-Martin, en néerlandais Sint Maartenest une île du nord-est des Antilles située à 250 km au nord de la Guadeloupe. D'une superficie de 93 km<sup>2</sup>, elle compte 75 000 habitants. Elle est partagée entre deux États par une frontière de 10 km séparant :*

- *la partie française dans le nord de l'île, collectivité d'outre-mer depuis 2007 comptant 35107 habitants en 2014; L'eau est produite par une usine de dessalement.*

- *la partie néerlandaise dans le sud de l'île, État autonome du royaume des Pays-Bas depuis le 10 octobre 2010.*

*Saint-Martin est la plus petite île habitée au monde à être traversée par une frontière internationale.*





100 centimes

*Mayotte (appelée aussi Maoré en mahorais) est un département et région d'outre-mer en 2009.*

*Il s'agit d'un ensemble d'îles situé dans l'archipel des Comores dans l'océan Indien. Mayotte est constituée de deux îles principales, Grande-Terre et Petite-Terre, et de plusieurs autres petites îles dont Mtsamboro, Mbouzi et Bandrélé.*



Aujourd'hui les Comores en haut à gauche sont un territoire séparé de Mayotte en bas à droite.



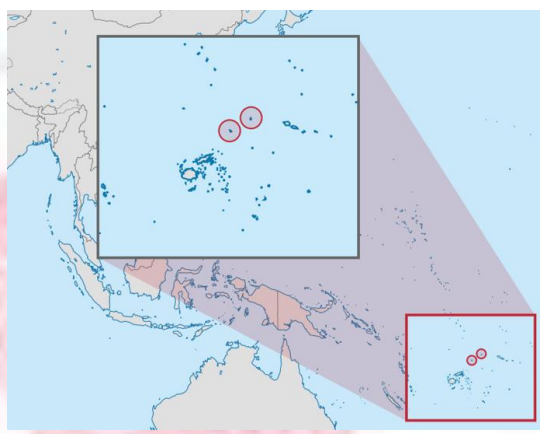


100 centimes

*Wallis et Futuna est une collectivité d'outre mer formée de trois royaumes coutumiers polynésiens, n'est pas découpée en communes et située dans l'hémisphère sud.*

*C'est le territoire français le plus éloigné de la métropole, à 16 000 km. Il est constitué de trois îles principales qui ne forment pas un archipel, Wallis, Futuna et Alofi. Il bénéficie d'un statut protecteur reconnaissant les chefferies traditionnelles et la religion catholique, ce qui en fait l'un des territoires ultramarins les plus originaux au sein de la République française.*

*La monnaie est le Franc pacifique.*



Blason de Wallis et Futuna.



Royaume d'Uvea (sur Wallis).



Royaume d'Alofi (sur Alofi et Futuna).



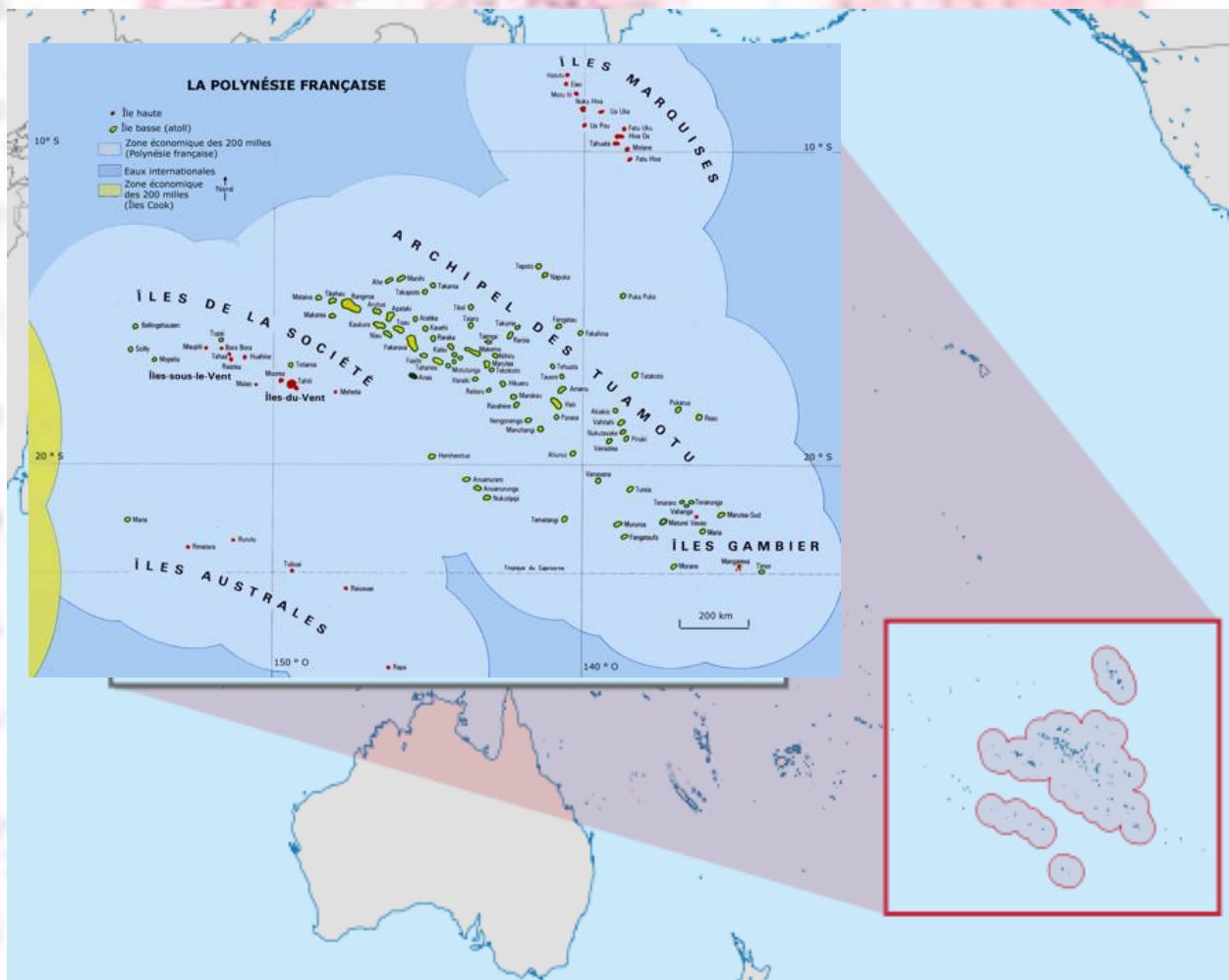
Royaume de Sigave (sur Futuna).





100 centimes

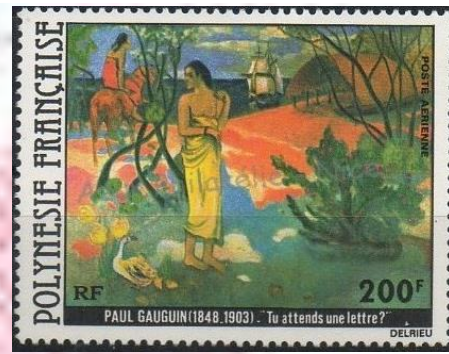
*La Polynésie française est une collectivité d'outre-mer (COM). composée de cinq archipels regroupant 118 îles dont 76 habitées : l'archipel de la Société avec les îles du Vent et les îles Sous-le-Vent, l'archipel des Tuamotu, l'archipel des Gambier, l'archipel des Australes et les îles Marquises.*





100 centimes

L'archipel de la Société est divisé en deux groupes : les îles du Vent (comprenant Tahiti qui est la plus peuplée et la grande île de la Polynésie française et où se situe sa capitale Papeete) et les îles Sous-le-Vent. On y parle le français et le tahitien .

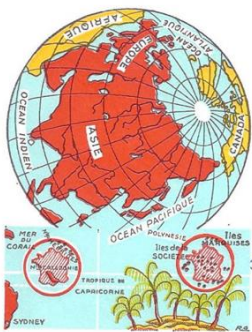


Polynésie française : l'archipel de la Société



100 centimes

*Moruroa, est un atoll de l'archipel des Tuamotu, situé en Polynésie française. Celui-ci a servi, comme un autre site de l'océan Pacifique, l'atoll de Fangataufa distant de 45 kilomètres, de lieu d'expérimentation à 138 essais nucléaires français. Moruroa et Fangataufa appartiennent en pleine propriété à l'État français depuis 1964.*



**Polynésie française : l'archipel des Gambiers et des Tuamotu**

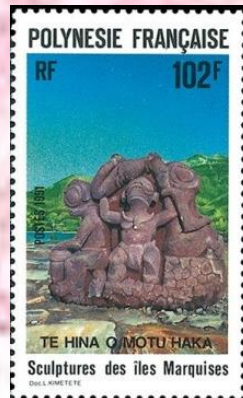
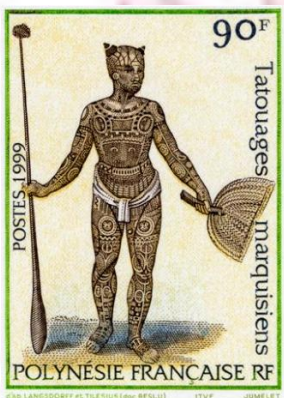


100 centimes

Le marquisien est officiellement reconnu comme langue régionale de France.

Bien que la pratique du tatouage soit présente dans l'ensemble de la Polynésie, cet art a atteint son sommet aux Marquises. Les hommes se tatouaient totalement de la tête aux pieds, essentiellement dans un but guerrier. Les motifs typiquement marquisiens sont aujourd'hui recopiés dans le monde entier.

Le peintre Paul Gauguin et le chanteur Jacques Brel y ont résidé.



Polynésie française : Les îles Marquises



100 Francs

*Les îles australes ont participé à l'histoire des révoltés du Bounty.*

*Après le départ de la chaloupe de Bligh, Christian jette à la mer tous les plants d'arbre à pain. Dans l'hypothèse, peu probable, que le capitaine survive, rejoigne l'Angleterre et lance l'alerte, Christian choisit de fuir sur une île moins en vue que Tahiti. Il met le cap sur Tubuai, dans l'archipel des Australes.*

*La Bounty arrive à Tubuai, le 28 mai 1789, mais l'accueil des habitants est hostile ; Christian fait tirer sur les pirogues ; tue une douzaine de guerriers ; retourne à Tahiti ; récupère du bétail et de la main d'oeuvre tahitienne ; revient à Tubuai ; construit le fort George.*



**Polynésie française : Les îles Australes**



100 Francs

*La Nouvelle-Calédonie est une collectivité française composée d'un ensemble d'îles et d'archipels d'Océanie, situés en mer de Corail et dans l'océan Pacifique Sud. L'île principale est la Grande Terre, longue de 400 km et comptant 64 km en sa plus grande largeur. Nouméa compte les deux tiers des habitants du territoire.*

*Le statut civil coutumier est, en Nouvelle-Calédonie, un régime de droit civil dérogeant au code civil français. Il est reconnu aux Kanaks.*





100 centimes

La Guyane est une région et un département français situé en Amérique du Sud, limitrophe du Brésil à l'est et au sud, et du Suriname à l'ouest. C'est le département le plus boisé, 97 % du territoire étant couvert d'une forêt équatoriale.

le Second Empire crée des bagnes en Guyane (Saint-Laurent-du-Maroni, l'île du Diable et Cayenne).

En 1964, le général de Gaulle prend la décision de construire une base spatiale en Guyane, à Kourou destinée à remplacer la base saharienne située en Algérie à Hammaguir.





100 centimes

La *Martinique* (*Matinik* en créole martiniquais<sup>1</sup>), appelée *Madinina* par les amérindiens<sup>2</sup> et aussi surnommée « l'île aux fleurs » est une île située dans la (ou les) Caraïbe(s) et plus précisément dans l'archipel des petites Antilles.

On prête généralement la découverte de la Martinique par les européens à Christophe Colomb le 15 juin 1502, au cours de son quatrième voyage vers les « Indes ». Néanmoins, il semble admis que ce soit Alonso de Ojeda qui ait découvert l'île en premier sans s'y arrêter.



Drapeau territorial



1933. — Type bouquet de fruits





100 centimes

*La Guadeloupe (Gwadeloup en créole et, par abus de langage confondant les deux principales îles de l'archipel (Grande-Terre et Basse-Terre) est une région monodépartementale de l'Outre-mer français située dans les Caraïbes .*



*L'histoire moderne de la Guadeloupe commence en novembre 1493, lorsque Christophe Colomb aperçoit, lors de son deuxième voyage, La Dominique, puis Marie-Galante où il débarque le 3 novembre 1493. Il arrive sur l'île de la Basse-Terre le 4 novembre.*



*Drapeau non officiel*

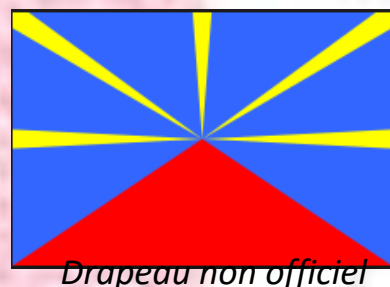




100 centimes

*La **Réunion** (appelée avant la révolution Ile Bourbon) est une île de l'Ouest de l'océan Indien dans l'hémisphère sud ainsi qu'un département d'outre-mer français. Elle est située dans l'archipel des Mascareignes à environ 684 km à l'est de Madagascar.*

*Environ 90 % de la population réunionnaise parle le créole réunionnais. Étant donné la présence de différentes ethnies au sein de la population réunionnaise, d'autres langues sont présentes sur l'île comme le hakka, le cantonais, le gujarati, l'ourdou, l'arabe, le tamoul, le malgache, le mahorais et le comorien.*



**La Réunion**



100 centimes

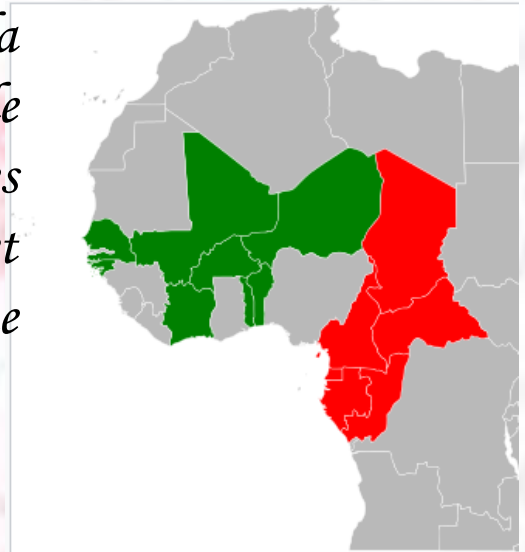
*Le franc CFA, officiellement franc de la Communauté financière africaine, est le nom de deux monnaies communes héritées de la colonisation française et utilisées par 14 pays d'Afrique constituant en partie la zone franc :*

*- le franc de la communauté financière en Afrique émis par la Banque centrale des États de l'Afrique de l'Ouest pour huit États à savoir : le Bénin, le Burkina Faso, la Côte d'Ivoire, la Guinée-Bissau, le Mali, le Niger, le Sénégal et le Togo;*

*- le franc de la coopération financière en Afrique centrale pour six États à savoir : le Cameroun, le Congo, le Gabon, la Guinée équatoriale, la République centrafricaine et le Tchad.*

*Le franc CFA est arrimé à l'euro selon une parité fixe garantie par la France.*

**1000 Francs CFA = 1, 524 €**



Zones francs en Afrique:  
■ Franc CFA (UEMOA)  
■ Franc CFA (CEMAC)



**Le franc CFA**



100 Francs

Le franc Pacifique, est, avec l'euro, une des deux monnaies officiellement utilisées au sein de la République française. Également connu sous le nom de franc CFP, il a cours dans les collectivités françaises de l'océan Pacifique : Nouvelle-Calédonie, Polynésie française et Wallis-et-Futuna.

le franc CFP signifie toujours « franc des Colonies françaises du Pacifique », appellation fixée par décret le 26 décembre 1945. Bien que l'appellation CFP ait évolué en « Communauté financière du Pacifique » puis aujourd'hui en « Change Franc Pacifique » Rien d'officiel!

1000 F Pacifique (XPF) = 8,38 €





100 Francs

*Un département et région d'outre-mer (DROM) est un territoire français qui constitue à la fois un département (DOM) et une région (ROM) d'outre-mer.*

*Ce statut concerne la Guadeloupe, la Guyane, la Martinique, Mayotte et La Réunion.*

*Une collectivité d'outre mer (COM) est un territoire français d'outre-mer qui dispose d'un statut et d'institutions spécifiques Ce statut concerne la Polynésie française, Saint-Barthélemy, Saint-Martin, Saint-Pierre-et-Miquelon et Wallis-et-Futuna.*

*Un territoire d'outre-mer (TOM), est un type de collectivité française d'outre-mer créé en 1946 en remplacement du statut de colonie. Seules les Terres australes et antarctiques françaises, inhabitées, sont encore considérées comme un territoire d'outre-mer.*

*Une propriété domaniale telle l'île de Clipperton relève aujourd'hui du domaine public et est inscrite au tableau des propriétés domaniales de l'État français.*



100 Francs