

L'archéologie



Alain Renoncourt 2025

L'**Histoire** commence avec l'apparition de l'écriture en 3 300 av. J.-C. La période avant cette date s'appelle donc **la Préhistoire**. Ces deux périodes sont divisées en différentes périodes historiques.

La Préhistoire est divisée en 2 périodes historiques.

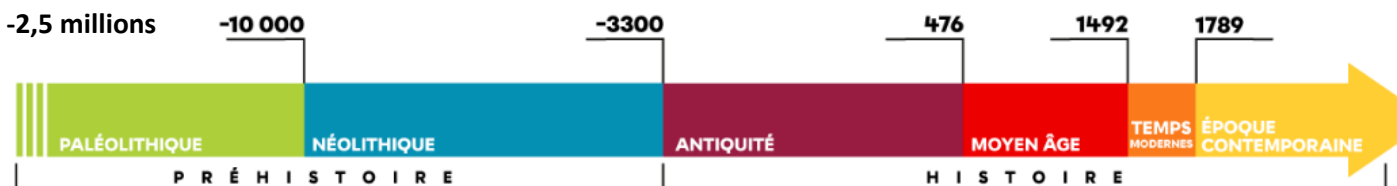
- Le Paléolithique
- Le Mésolithique et le Néolithique

L'Histoire est divisée en 4 périodes historiques :

- L'Antiquité
- Le Moyen Âge
- Les Temps modernes
- L'époque contemporaine

La période de transition entre la préhistoire et l'histoire est la **protohistoire** qui correspond à **l'histoire des peuples sans écriture** mais qui sont mentionnés dans les écrits d'historiens ou de chroniqueurs qui leur sont contemporains. Par exemple les gaulois (premiers écrits vers -200) étaient en préhistoire alors que les romains (premiers écrits vers -400) étaient en histoire.

Nota : Les plus anciennes traces d'écriture cunéiforme élaborées se rencontrent vers -3300 ans chez les Égyptiens, notamment pour étiqueter des jarres et chez les Sumériens, sur des tablettes d'argile utilisées pour inventorier les marchandises.



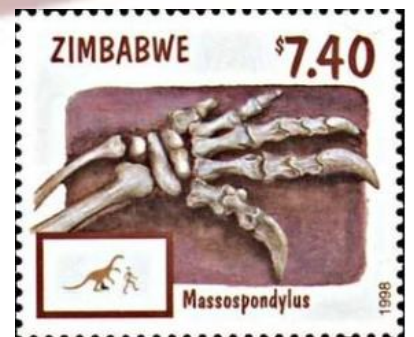
Préhistoire et Histoire

L'archéologie est une discipline scientifique dont l'objectif est d'étudier l'être humain à travers l'ensemble des vestiges matériels (artéfacts et faits archéologiques) ayant subsisté au cours des siècles. Provenant de fouilles ou non, ces vestiges sont de nature variée : outils, ossements, poteries, armes, pièces de monnaie, bijoux, vêtements, empreintes, traces, peintures, bâtiments, infrastructures, etc.

*Un **artefact** est un élément ou un objet façonné par l'être humain.*

*Un **ecofact** désigne un vestige matériel issu du règne animal, végétal ou minéral. À la différence d'un artefact, un écofact n'a pas été fabriqué par l'homme mais consiste généralement en résidus de son action sur l'environnement.*

L'archéologue, acquiert l'essentiel de sa documentation à travers des travaux de terrain, par « opposition » à l'historien, dont les principales sources sont des textes. Mais l'archéologue utilise aussi des documents écrits lorsque ceux-ci sont matériellement disponibles tout comme il peut faire appel aux sciences de la vie et de la terre.



L'archéologie

*Cyriaque d'Ancône (1391-1455) est un humaniste italien, un voyageur et un épigraphiste grâce auquel sont parvenues des copies de nombreuses inscriptions grecques et latines perdues depuis son époque. Il a été appelé « le père de l'archéologie »: il est le premier « savant » à redécouvrir des sites grecs antiques prestigieux tels que **Delphes**, l'Acropole d'Athènes, le **Parthénon**, Apollonia d'Illyrie, **Butrint**, Érétrie ou Nicopolis d'Épire. À Rome, il étudia les monuments antiques et copia nombre d'inscriptions. En Égypte il put faire l'ascension de la grande pyramide jusqu'au sommet et rapporta la nouvelle de l'existence de ce monument et des hiéroglyphes égyptiens en Europe.*

Au 17^{ème} siècle, les jeunes aristocraties européennes ont voyagé en Italie, en Grèce, et en Turquie, afin de visiter les hauts lieux de la culture antique, d'en ramener des vestiges éventuels, et de les documenter par des illustrations et des récits. Se développent par ailleurs des musées, héritiers des cabinets de curiosité dont l'objet était d'accumuler des trouvailles rares, précieuses, anciennes, atypiques.



Origine de l'archéologie

La découverte du site de **Pompéi** marque un tournant dans l'archéologie. À l'époque moderne, la ville est une première fois découverte entre 1592 et 1600 lors de la construction du canal du Sarno. Toutefois, les fouilles commencent en 1748 sous le règne de **Charles de Bourbon** (1716-1788). Et en 1763, une inscription est découverte ce qui permet l'identification avec certitude de Pompéi. La topographie de la ville est établie progressivement.

Entre 1860 et 1875, un changement important s'opère avec **Giuseppe Fiorelli** qui est des premiers interprètes de la science archéologique (découpages horizontaux, moulage en plâtre..).

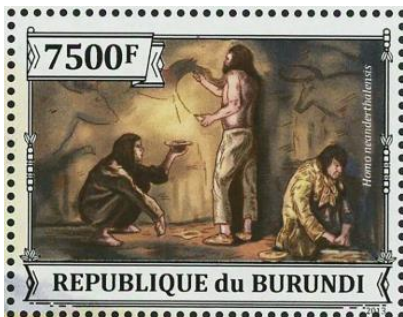
En Espagne, sous la Seconde République, le travail scientifique est encouragé et donne lieu à des découvertes remarquables telle que la **Vénus de Badalone**, trouvée en 1934, icône antique du 1^{er} siècle.



L'archéologie moderne

Avec les nouvelles découvertes archéologiques et les évolutions techniques de datation, la chronologie des faits et certaines conclusions sont parfois remises en cause. (extraits d'articles de 2023)

1. « Quand de vieux pots en fer changent la vision d'une civilisation »...ces découvertes, authentifiées par des laboratoires d'archéologie internationaux confirment l'ancienneté de la culture dravidienne dans l'histoire du sous-continent et remettent en cause la politique de l'antériorité aryenne fantasmée pour décrire la race supérieure. Cela n'aurait pas changer grand-chose , le nazisme aurait parler de la race dravidienne!!!
2. « Comment les îles de l'Asie du Sud-Est sont-elles devenues si bien habitées il y a si longtemps ? » Des archéologues ont prouvé que l'homme avait développé une technologie de navigation avancée. L'analyse d'outils en pierre provenant de sites d'Asie du Sud-Est a fourni la preuve que cette région était à la pointe de la technologie en matière de navigation il y a déjà 40 000 ans.
3. Une étude sur des tubes de l'oreille interne de différents fossiles montreraient une baisse de diversité chez **les Néandertaliens** les plus tardifs. Une baisse de la diversité génétique, le réchauffement climatique, une trop petite population définit un « goulot d'étranglement » provoquant un déclin du génotype (ensemble des caractères génétiques d'un être vivant).

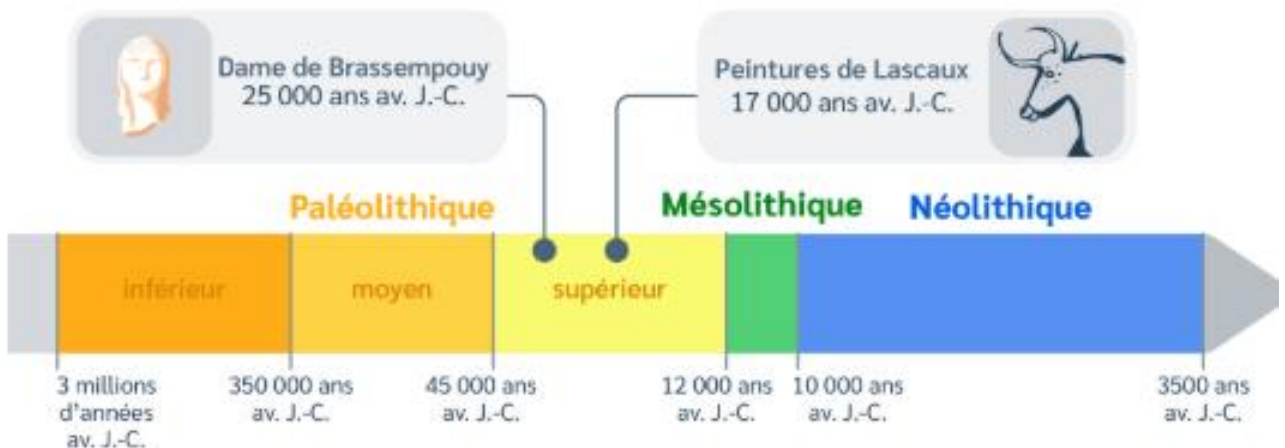
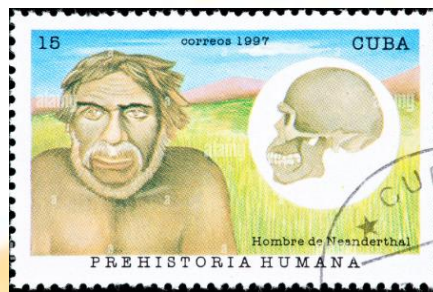


L'archéologie rebelote l'histoire

L'homme du Paléolithique, nomade, chasse les grands animaux essentiellement en leur tendant des pièges. Il les piège dans des marais, dans des fosses armées de pieux, au bord des falaises ou avec des pierres attachées à des lanières de cuir. Outre la chasse, il consomme des charognes (carcasses d'animaux) ainsi que les fruits et baies qu'il peut cueillir.

- Paléolithique archaïque : utilisation galet taillé et chasse occasionnelle

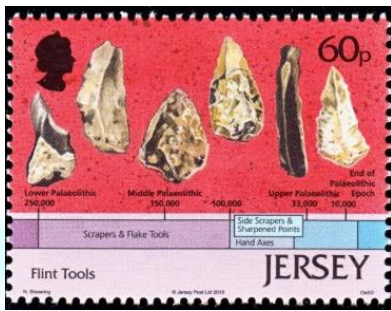
- Paléolithique inférieur : utilisation de biface, hachereau, épieux, chasse de gros animaux, apparition de l'Homme de Néandertal en Europe et de l'Homme de Denisova en Asie il y a au moins 450 000 ans et domestication du feu (avec foyers contrôlés) à partir d'environ 400 000 ans sur tous les continents.



Préhistoire: paléolithique 1

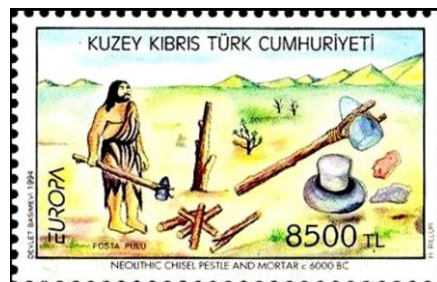
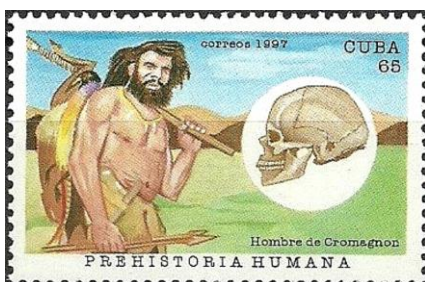
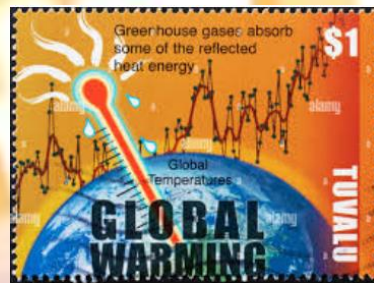
• Paléolithique moyen : utilisation du débitage laminaire, éclats , racloir, pointe retouchée, pointe lithique emmanchée, chasse fréquente de gros animaux, usage de l'ocre, apparition d'*Homo sapiens* (Cro-magnon) il y a 300 000 ans en Afrique et premières manifestations esthétiques en Afrique (blocs ou os gravés, coquillages percés) par *Homo sapiens* .

• Paléolithique supérieur : utilisation de lames retouchées, grattoirs, burins, pointes de projectiles, outils en os et en bois animal, harpons, propulseur, aiguilles à chas, développement de l'art pariétal (grottes Chauvet, Cosquer, d'Altamira, de Lascaux) et de l'art mobilier (« Vénus » gravettiennes), domestication du chien pour les besoins de la chasse, disparition de l'Homme de Néandertal, de l'Homme de Denisova.



Au **Mésolithique** (-10000, -6000), les successeurs des hommes du Paléolithique s'adaptent au brusque réchauffement climatique du début de notre actuelle période interglaciaire (vers - 9600). Ils conservent néanmoins un mode de vie basé sur la chasse, la pêche et la cueillette, qui s'achève avec l'arrivée des agriculteurs-éleveurs du **Néolithique**, autour de - 6000 en France. Ils élaborent des arcs et des flèches dotées de pointes en silex de très petite dimension (microlithes) leur permettant de chasser le gibier peuplant les nouvelles forêts tempérées (cerf, sanglier, chevreuil...).

Au **Néolithique** (-6000, -2300), l'homme se sédentarise et pratique la pêche au harpon, à la nasse, à la ligne et au filet. L'élevage apparaît au Proche-Orient avec la chèvre, le mouton, le bœuf et le porc. Le chien et le cheval sont domestiqués plus tard en Europe. L'homme pratique aussi l'agriculture. Le rudimentaire bâton à fouir est remplacé par l'araire vers 2600 avant notre ère. Tracté par des bovins et guidé par l'homme.



Préhistoire : mésolithique et néolithique

L'âge du bronze (-2600, -800) un alliage à 90/10 de cuivre et d'étain succède au Néolithique final et précède l'âge du fer dans de nombreuses régions de l'Ancien Monde.

La caractéristique première de l'âge du bronze n'est donc pas l'utilisation des métaux mais la découverte et le développement de la métallurgie. (traitement thermique permettant l'extraction de métaux à partir de minerai). Elle nécessite un savoir-faire parfait de l'art du feu, acquis avec la cuisson de la céramique.

Le façonnage des outils lithiques, la confection du tissage ou la fabrication de la poterie nécessitent des produits et des compétences qui ne relèvent que d'une économie locale.

Avec la métallurgie, naît la première économie complexe basée sur une production et une distribution et des échanges couvrant de vastes territoires d'où recherche de minerai, convoitise de nouvelles richesses, production des armes, différenciation économique et... conflits régionaux

Les casques typés selon les régions (à crête à l'ouest de l'Europe, coniques à l'est, à cornes type Viso au Danemark...), ainsi que la sophistication des armures, cnémides, boucliers, épées, lances ou l'utilisation du char à deux roues montrent combien la guerre et le mercenariat se perfectionnent à cette époque.



L'âge de bronze

L'âge de fer (-800,-50 en Europe de l'ouest) est une période archéologique caractérisée par la métallurgie du fer grâce à l'évolution des fours (le bronze nécessite moins de chaleur dans les fours).

Cette période se traduit notamment par un renforcement de la domination des chefs de guerre en liaison avec les nouvelles conditions techniques de la guerre (remplacement de l'armement en bronze **par des armes de fer**, plus percutantes) ; l'augmentation des rendements agricoles avec la fabrication d'instruments aratoires en fer (araire et charrue pourvues d'un soc en fer, hache qui permet de défricher plus largement les « bordures » des terres arables, faux et faucilles).

De plus le fait de dégager des travailleurs agricoles libèrent une population qui sera utilisée pour les expansions coloniales.

Nota : en Anatolie, le fer est utilisé dès -2500 et certaines régions n'ont pas connu l'âge de bronze et sont passées directement à l'âge de fer.



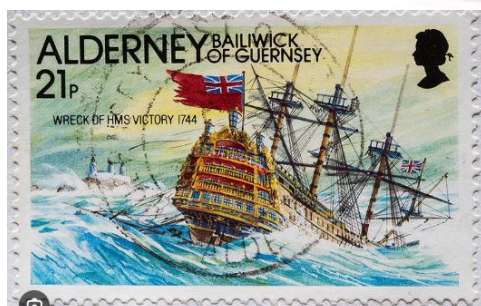
Nota : les dates indiquées dans les chronologies sont dépendantes des régions du monde et celles indiquées correspondent à l'Europe de l'ouest

L'âge de fer

Épaves naufragées au large ou échouées dans les ports, aménagements et dépotoirs portuaires, anciens ponts et gués, habitats littoraux, aménagements de berge ou pêcheries sont autant de témoignages de l'occupation du territoire, de la circulation des hommes et des marchandises, de l'évolution des techniques et du rapport entretenu par l'homme avec son environnement maritime, lacustre ou fluvial.

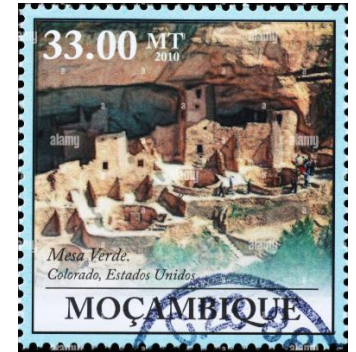
Bathymétrie multifaisceaux (mesure de la topographie des fonds marins), **cartographie acoustique** (sonar) ou magnétométrique (« voir » et identifier ce qui se trouve en dessous sans avoir à creuser), **détection au pénétrateur de sédiment**, sont autant de moyens de détection et de cartographie régulièrement utilisés.

L'archéologie sous-marine connaît un nouvel essor grâce à la mise au point du scaphandre autonome du commandant Yves Le Prieur en 1937, scaphandre perfectionné en 1943 par **Jacques-Yves Cousteau** et l'ingénieur Émile Gagnan, qui le dotent d'un détendeur automatique.



L'archéologie sous-marine

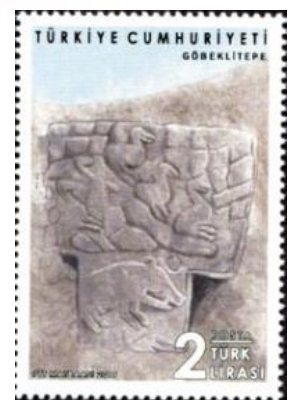
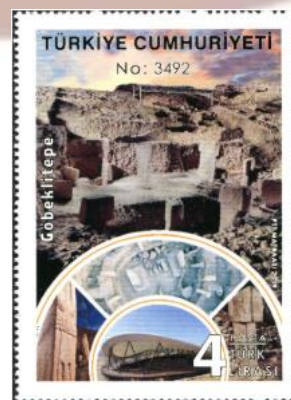
Le *Mesa Verde National Park* est une série de grottes ancestrales de Pueblo datant de 800 ans à Mesa Verde, Colorado, qui rappelle que les gens prospéraient en Amérique du Nord bien avant l'arrivée des Européens. Les fascinantes structures rocheuses vont des chambres individuelles aux villages de 150 espaces interconnectés.



Skara Brae, Écosse est le site néolithique le plus complet et le mieux conservé en Europe, les maisons en pierre de Skara Brae ont été construites il y a environ 5000 ans. Situé sur les îles Orcades écossaises, le site offre un aperçu rare de la vie quotidienne des agriculteurs préhistoriques.



Un autre site important du Néolithique, *Göbekli Tepe* en Turquie est bien plus ancien que Skara Brae. On pense que les ruines de piliers mégalithiques gravés ont été un site d'usage rituel ou social. Il a été construit il y a environ 12000 ans, ce qui en fait la plus ancienne structure religieuse artificielle sur Terre.



La **Terracotta Army** est la nécropole dans laquelle nous pouvons visiter le site de fouilles et voir les milliers de soldats en terre cuite grandeur nature qui ont été enterrés dans la tombe de l'empereur Qin il y a 2300 ans. Situé à proximité de Xi'an, Chine, le site n'a été découvert que dans les années 1970.



Les temples taillés dans la roche à **Abu Simbel** font partie des monuments nubiens sites de l'UNESCO. Les temples jumeaux ont été construits il y a environ 3300 ans sous le règne de Ramsès II en l'honneur de lui et de sa femme **Nefetari**. Magnifiquement complexes et étonnamment imposantes, les vastes figures du temple principal mesurent 21 mètres de haut.



Il y a trois temples néolithiques à Malte et Gozo, dont le plus important, le **Temple Ggantija** sur l'île de Gozo, est considéré comme la plus ancienne structure indépendante sur Terre. On pense que le Ggantija a été utilisé dans les rites de fertilité préhistoriques.



Les grands sites archéologiques

Avant l'arrivée des Athéniens, les Minoens sont une civilisation de l'âge du bronze qui a prospéré en Crète, il y a plus de 4000 ans. Le Palais de Knossos, considéré comme le cadre du mythe du Minotaure, a été restauré au début du 20^{ème} siècle.



Les cercles ou Cromlechs d'Avebury sont des cercles de pierre néolithiques qui déconcertent les spectateurs depuis des milliers d'années. Construites il y a environ 4000 ans, elles sont généralement considérées comme ayant une signification rituelle ou sociale et considérées comme une destination sacrée.



Le célèbre Stonehenge est également situé à 32 km au sud et est considéré comme le cercle de pierre le plus sophistiqué au monde, à proximité d'Avebury; il est le plus grand, avec une circonférence de 1,3 km.



La célèbre Vallée des Temples de Sicile comprend pas moins de six temples, construits en l'honneur des dieux grecs populaires au cours du 5^{ème} siècle avant J.-C. L'emblématique Temple de Concordia est l'un des temples grecs les mieux conservés au monde

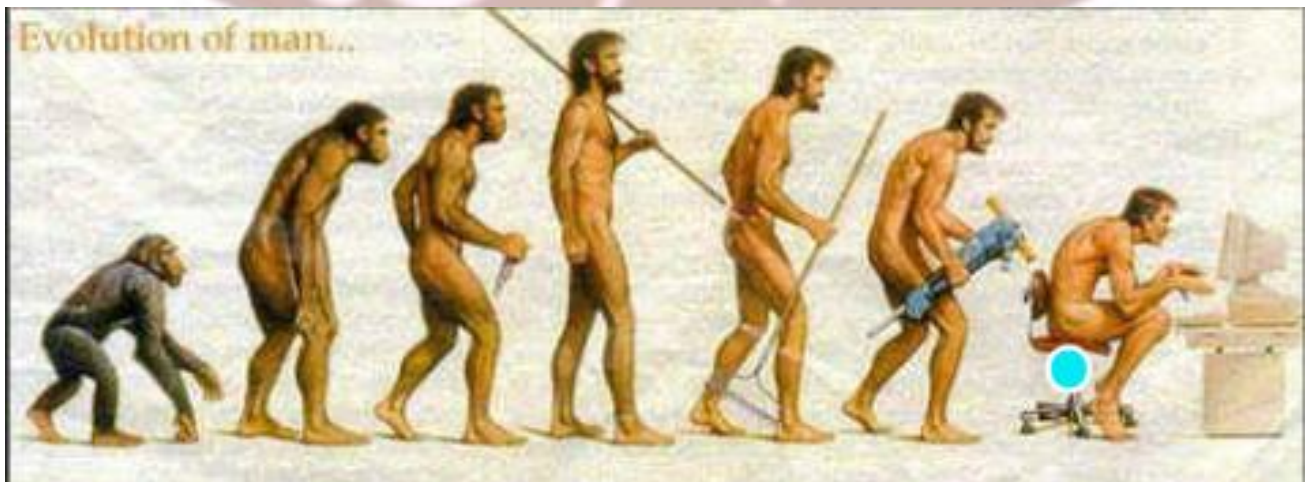
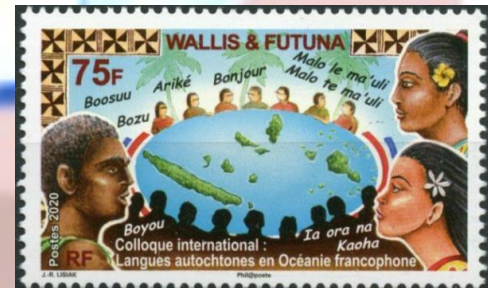


Les grands sites archéologiques

L'archéologie est généralement dévolue à l'étude des sociétés humaines et cherche à comprendre la culture humaine à travers ses vestiges matériels.

Elle est considérée comme l'une des quatre branches de l'anthropologie qui sont :

- l'ethnologie, qui étudie les dimensions comportementales, symboliques, et matérielles de la culture ;*
- la linguistique, qui étudie le langage, y compris les origines de la langue et des groupes de langue ;*
- l'anthropologie physique, qui inclut l'étude de l'évolution et des caractéristiques physiques et génétiques de l'espèce humaine.*



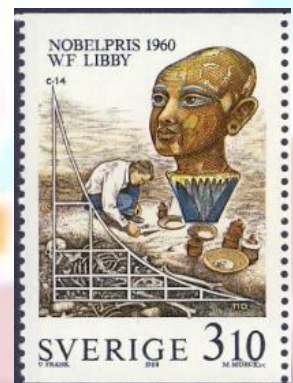
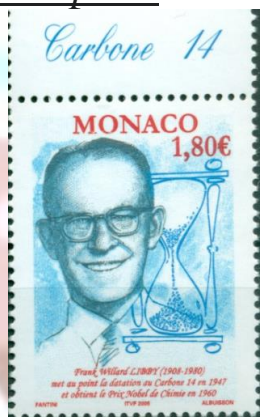
Pluridisciplinarité de l'archéologie

Le **carbone 14** permet de suivre l'évolution du cycle du carbone, intimement lié aux variations climatiques et environnementales. Cette technique de datation (1949 **Willard Libby**) permet, en étudiant des prélèvements de sédiments, de dresser une chronologie précise de l'enchaînement des événements climatiques passés.

C'est une méthode de datation radiométrique fondée sur la mesure de l'activité radiologique du carbone 14 contenu dans la matière organique dont on souhaite connaître **l'âge absolu**, c'est-à-dire le temps écoulé depuis la mort de l'organisme (animal ou végétal) qui le constitue. (la limite est 50000 ans)

Lorsque l'organisme meurt, il ne reçoit plus de carbone 14 et celui qu'il contient va se désintégrer peu à peu. Le **BP (Before Present)** est référencé en 1950; et l'erreur est de + ou -50 ans!!!

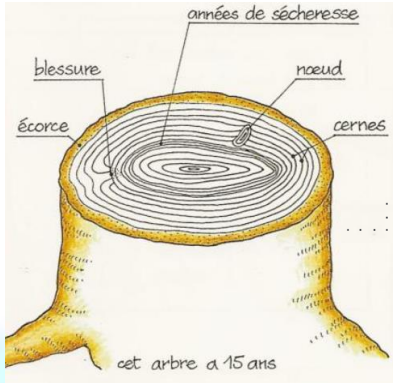
Depuis, le rejet de dioxyde de carbone provenant de combustibles fossiles (qui ne contiennent pratiquement plus de carbone) a modifié la signature isotopique de l'atmosphère.



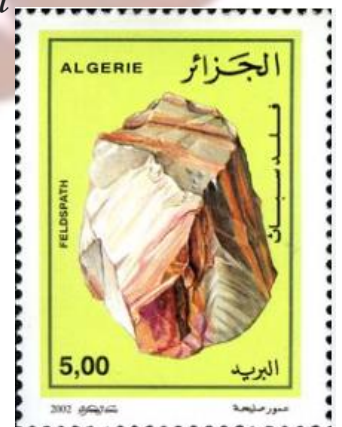
Le carbone 14

La **dendrochronologie** est une méthode scientifique permettant avant tout d'obtenir des datations de pièces de bois à l'année près, en comptant et en analysant la morphologie des anneaux de croissance (ou cernes) des arbres. Elle permet également de reconstituer les changements climatiques et environnementaux. La **mesure est recalculée** et sait prendre en compte les périodes de sécheresse ou d'humidité (pas de cerne ou double cernes) et aussi les périodes de radiocativité du soleil par exemple .

nota : la présence de cernes annuels chez certaines herbacées. (de taille 0,04mm!!) permet aussi de mesurer leur âge.



La **thermoluminescence** est un phénomène physique lié à la capacité de certains cristaux d'accumuler au niveau atomique l'énergie cédée par les radiations ionisantes (issues de la radioactivité naturelle du sol et du rayonnement cosmique) et de restituer cette énergie sous forme de lumière lorsqu'ils sont chauffés (phénomène de luminescence stimulée thermiquement). La datation peut remonter jusque 700000 ans mais est donnée avec 20% d'erreur. Cela s'applique uniquement aux cristaux de quartz, de feldspath et de zircon.

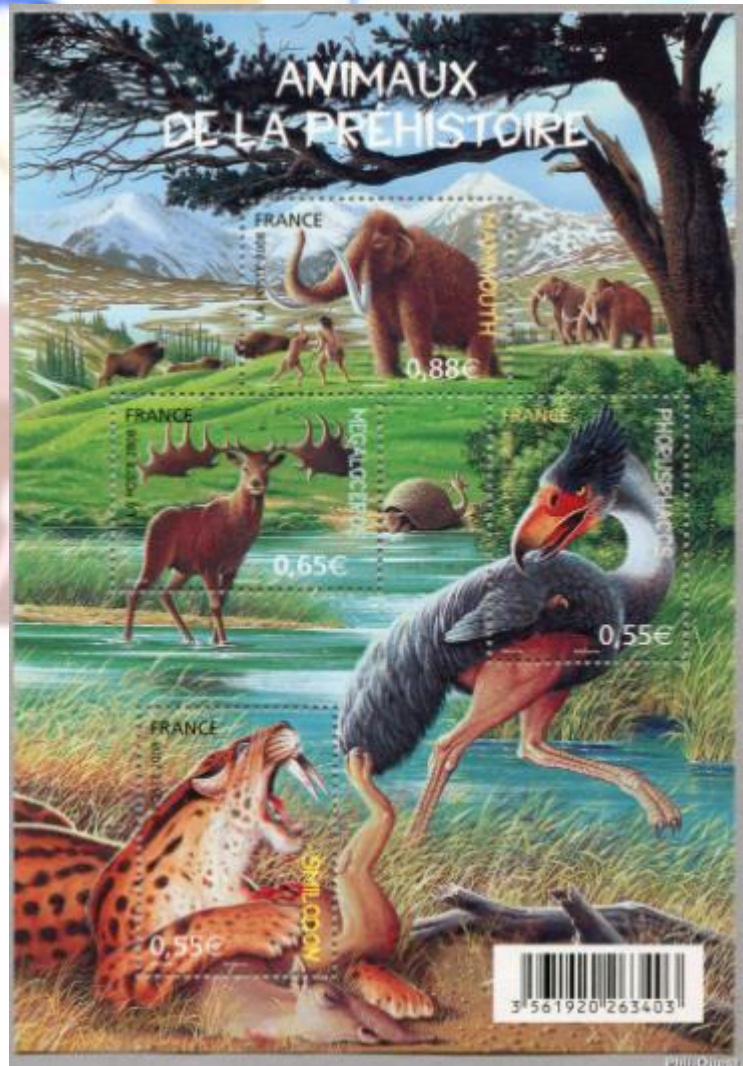


Nota ; la stratigraphie permet aussi de tracer la datation en différenciant des différentes strates du sol. C'est particulièrement visible avec le fleuve Colorado

Autres types de datation

Les disciplines associées complètent l'archéologie, comme la paléontologie (sciences des fossiles), la paléozoologie (fossiles d'animaux, leurs traces et leurs habitats), la paléo-ethnobotanique (relations entre l'homme et les plantes avec études des **restes végétaux**), la paléobotanique (histoire évolutive des végétaux à partir des plantes fossiles), l'archéozoologie (reconstituer l'histoire des relations naturelles et culturelles entre l'homme et les espèces animales) et l'archéobotanique (vestiges d'origine végétale et animale), la géographie, la géologie, l'histoire de l'art et la philologie.

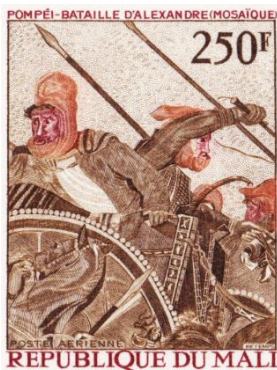
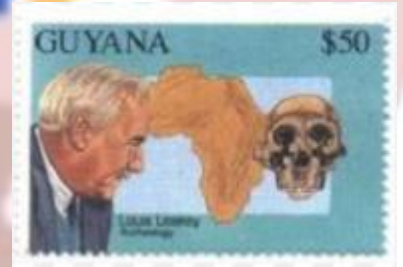
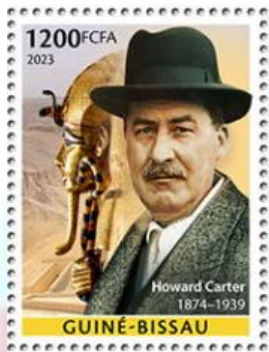
Nota : l'**archéologie** s'intéresse à l'histoire de l'homme, tandis que la **paléontologie** s'intéresse à l'histoire de la vie



Les disciplines associées

Les archéologues célèbres sont :

- *Howard Carter, le découvreur de la tombe de Toutânkhamon*
- *Kathleen Kenyon, pionnière de l'archéologie moderne*
- *Heinrich Schliemann, l'homme derrière la découverte de Troie*
- *Arthur Evans, l'explorateur du palais de Cnossos*
- *Mary Leakey, à la recherche des origines de l'humanité*
- *Leonard Woolley, révélateur de la civilisation sumérienne*
- *Zahi Hawass, figure emblématique de l'Égyptologie*
- *Dorothy Garrod, pionnière dans l'étude du Paléolithique*
- *Louis et Mary Leakey, couple phare de l'archéologie africaine*
- *Giuseppe Fiorelli, l'homme qui a transformé Pompéi*



Les inventeurs

Diffusées en Gaule méditerranéenne dès la fin du 6^{ème} siècle avant notre ère, **les monnaies** font parties des artefacts couramment mis au jour sur les chantiers de fouille archéologique.

L'archéonumismatique n'a pas simplement comme objectif de dater les monnaies, mais de comprendre le contexte de la découverte, la circulation des monnaies, la diffusion et l'usage particulier de certaines monnaies, les techniques de métallurgie et de frappe, l'interprétation de la répartition spatiale ou chronologique des monnaies dans un site, les usages sociaux des monnaies, les pratiques de thésaurisation ou les usages non monétaires des monnaies, comme les dépôts de fondation ou de sépulture.



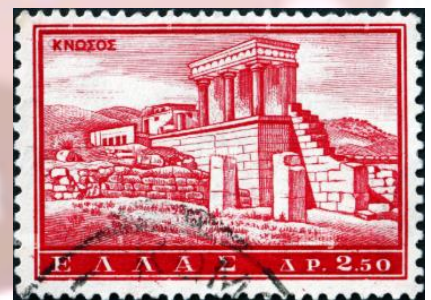
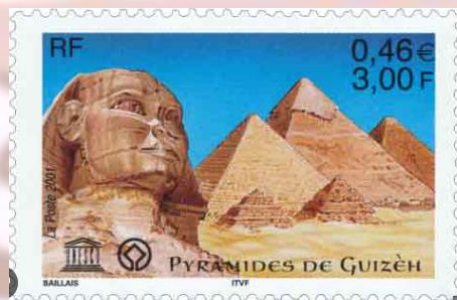
Du troc à la monnaie : Tout commence au début du 7^{ème} siècle av JC, en Lydie, l'actuelle Turquie où on y pratique régulièrement le troc: dix poulets contre un mouton ou 150 kg de blé ! Cela permet ainsi à chacun de pourvoir à ses besoins alimentaires de base. Le troc est la « **double coïncidence des besoins** ». Puis les paiements se font avec une « monnaie » fabriquée avec un alliage naturel d'or (40 %) et d'argent (60 %), pratiquement inaltérable et obtenue par la fonte des pépites trouvées dans le **fleuve Pactole**. L'arrivée de la monnaie permet ainsi à chacun de connaître la valeur de n'importe quel objet d'après un repère unique.

Archéo-numismatique

L'une des plus grandes énigmes de l'archéologie ancienne est la construction de structures monumentales telles que les **pyramides d'Égypte**, **Stonehenge** (alignements astronomiques remarquables, indiquant une compréhension sophistiquée des mouvements célestes) et divers sites mégalithiques (dolmens, menhirs) à travers le monde. Ces structures soulèvent de nombreuses questions sur la façon dont les civilisations anciennes ont accompli de tels exploits d'ingénierie avec la technologie et les ressources limitées dont elles disposaient.

Bien que certaines structures anciennes, comme les temples et tombes, ont des objectifs religieux ou cérémoniels clairs, la fonction d'autres, tels que les **Lignes de Nazca** (visibles du ciel seulement) au Pérou, reste un mystère.

Certains de ces mystères commencent à être résolus par les découvertes et études archéologiques comme la **Pierre de Rosette** pour les Hiéroglyphes, l'écriture hiéroglyphique maya, les lignes de Nazca, les Moai de l'île de Pâques



Les mystères ... à expliquer

*Enjeu politique important, le contrôle de la recherche archéologique constitue aux yeux des nazis un moyen de valider leur propre vision de l'Histoire. Ainsi, les principaux responsables politiques et idéologiques du mouvement nazi (dont **Himmler**), puis du Troisième Reich, ont été amenés à définir, avec la complicité des archéologues, leur propre vision de l'archéologie : démontrer le caractère européen de l'installation du **peuple indogermanique nordique**, et justifier ainsi le **bien-fondé de la politique expansionniste nazie**.*

*Plus de 25 chaires d'archéologie en 1942 y compris dans les territoires occupés, pour convaincre les populations locales (ex l'Alsace avec les Alaman – le Rhin n'ayant jamais été une frontière pour le peuple germanique- , le passé germanique de la Bourgogne, recherche de l'Atlantide sous les **îles Heligoland**) .*

Les fouilles menées à l'échelle européenne permettent la mise en œuvre d'un pillage systématique des objets exhumés.

Après la fin de la guerre, les archéologues n'ont pas fait l'objet d'un processus de dénazification et ont pu avoir une influence jusqu'en 1970!



L'archéologie politique des nazis

Nul ne peut effectuer sur un terrain lui appartenant ou appartenant à autrui des fouilles ou des sondages à l'effet de recherches de monuments ou d'objets pouvant intéresser la préhistoire, l'histoire, l'art ou l'archéologie, sans en avoir au préalable obtenu l'autorisation..

Toute découverte fortuite d'objets ou de vestiges archéologiques doit obligatoirement faire l'objet d'une déclaration immédiate en mairie et à la Direction.

Selon l'article 716 du code civil, un « trésor » découvert fortuitement (sans le rechercher) appartient à 50% au propriétaire du terrain et à 50% à l'inventeur (celui qui l'a trouvé).

L'archéologie peut être programmée pour étudier un site ou préventive dans le cas de travaux d'aménagement à venir qui sont donc décalés de plusieurs mois puis selon les résultats des fouilles.



La législation des fouilles

