

1914

1918



Alain Renoncourt 2021

La **Triple-Entente** est l'alliance militaire de la France, du Royaume-Uni (*entente cordiale* 1904) et de la Russie impériale (*alliance franco russe* 1893 – convention anglo-russe 1907).

Le Japon rejoint la coalition en août 1914, l'Italie en avril 1915, la Roumanie en août 1916 et les États-Unis en avril 1917.

Ces alliés s'opposent lors de ce conflit à ceux de la **Triple** (Allemagne, Autriche-Hongrie et Italie qui rejoint la triple entente en 1915).

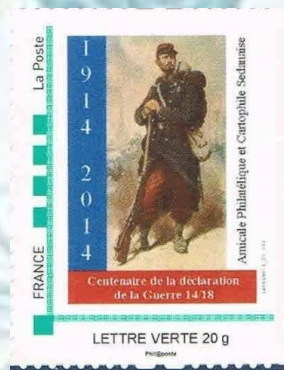
Parmi les nations européennes, seuls les Pays-Bas, la Suisse, l'Espagne, le Danemark, la Norvège, la Suède, le Liechtenstein et Monaco demeurent officiellement neutres.



*Triple entente vs Triple alliance*

Le 28 juin 1914, à Sarajevo, un jeune nationaliste serbe , Gavrilo Princip, assassine le couple héritier du trône austro-hongrois, le prince François-Ferdinand d'Autriche . L'Autriche-Hongrie réagit à l'attentat en formulant un ultimatum à l'encontre du royaume de Serbie, en accord avec son allié allemand. Les exigences austro-hongroises étant jugées inacceptables par les Serbes, ceux-ci rejettent l'ultimatum, ce qui conduit l'Autriche-Hongrie à déclarer la guerre à la Serbie. Ce conflit local provoque l'activation d'un jeu d'alliances entre les grandes puissances européennes qui les entraîne sur la voie de la guerre.

Plusieurs de ces puissances sont à la tête d'empires s'étendant sur plusieurs continents, ce qui explique la dimension mondiale du conflit.



Jaurès, favorable à la paix, rappelle le mot d'ordre de grève générale décidé par l'Internationale ouvrière en cas de déclenchement de la guerre. Il est assassiné le 31 juillet 1914. La France mobilise le 1<sup>er</sup> août 1914, l'Allemagne déclare la guerre à la France le 3 août et l'Autriche Hongrie le 6 août 1914.



*La déclaration de guerre*

Les 6 et 7 septembre 1914, sur ordre du général Gallieni, environ 1 100 taxis parisiens transportant 5 soldats chacun mais aussi quelques cars sont réquisitionnés pour environ 4000 soldats qui seront en 2<sup>ème</sup> ligne de la bataille de la Marne. Nota : plus de 40000 soldats étaient partis en train.

Cette bataille avec plus de 2,5 millions français et anglais met en échec l'invasion rapide des allemands qui se replient sur l'Aisne.

Sur le plan militaire, la contribution des taxis est quasiment nulle. En revanche, cette manœuvre inédite eut une réelle portée psychologique sur la population, l'épopée devenant rapidement un symbole d'unité et de solidarité nationale.

Les taxis se sont déplacés de 120 à 200 kms et ont été payés 154000 équivalents euros.



*Les taxis de la Marne*

*Le chemin des Dames a été consolidé et empierré pour permettre aux filles ( les Dames de France) de Louis XV de se rendre au château d'une maîtresse du roi. Il a été le siège de 3 batailles ( septembre 1916 après la bataille de la Marne, printemps 2017 ou offensive Nivelles et mai à juillet 1918 avec la participation d'un certain caporal Hitler).*

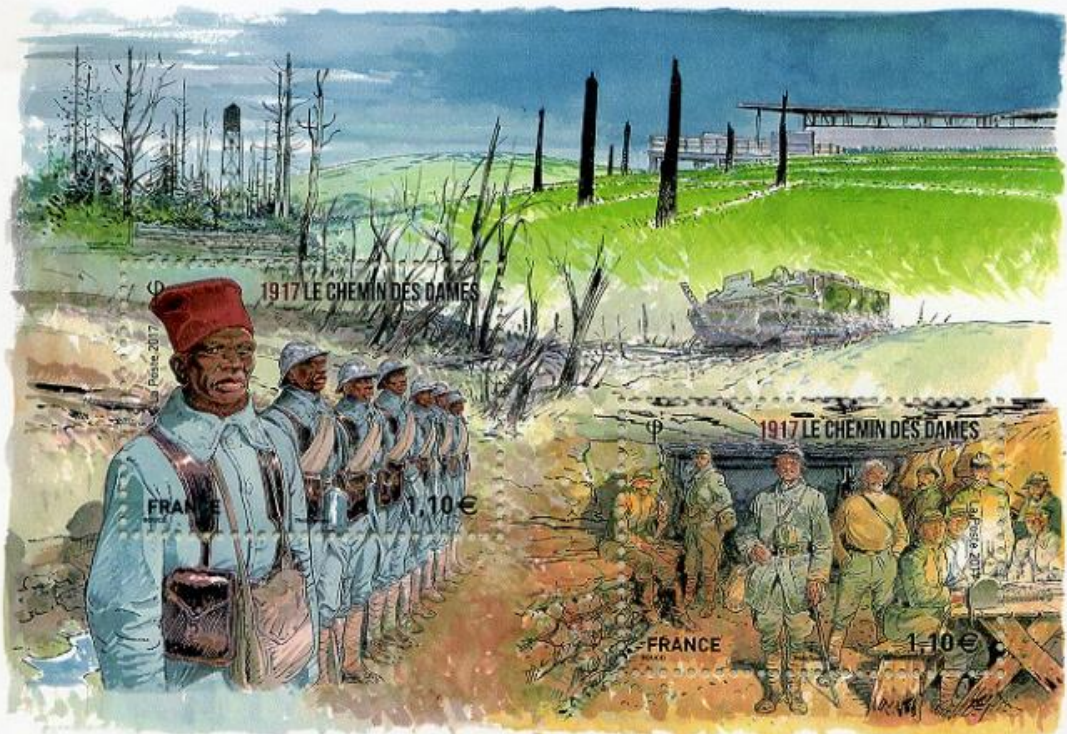
*Le premier assaut de chars de l'histoire militaire française a lieu le 16 avril 1917.*

*Plus de 15 000 tirailleurs sénégalais ( 160000 soldats venaient de l'Afrique Occidentale Française) s'élancent à l'assaut des crêtes du Chemin des Dames. Paralysés par le froid, fauchés par les mitrailleuses, ils meurent par centaines dès les premières heures de l'offensive.*

*Notons qu'en mai et juin 1940, ce fut aussi un lieu d'affrontement entre les armées françaises et allemandes.*



**1917-2017 LE CHEMIN DES DAMES**



*Chemin des dames*

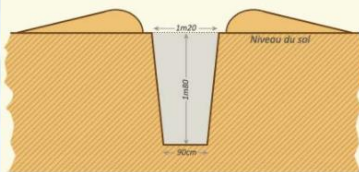
Après 5 mois de conflit et d'énormes pertes sur tous les fronts, ni les forces de l'Entente, ni celles de l'Alliance ne sont en mesure de l'emporter : tous les plans des états-majors se sont effondrés et, pour chacun, tout est à recommencer.

Le **maréchal Joffre** du côté français et le Field Marshal French sont persuadés que la seule solution pour chasser les Allemands des territoires qu'ils occupent consiste à mener des actions offensives répétées visant essentiellement à user les forces combattantes et les réserves ennemies.

Il fallait 6 heures et 450 hommes pour construire une tranchée de 250 mètres. En septembre 1914, Joffre (autoritaire et mauvais stratège) a limogé 8 commandants de corps d'armée et 38 chefs de division et fit promulguer une loi pour fusiller des soldats (536) pour l'exemple.

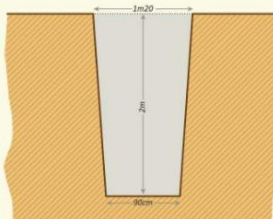


**GUERRE DE 1914 - 1918  
TYPES DE SAPES DE TRANCHÉES**



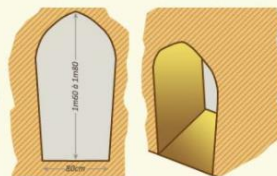
**Sape commune**

Une sape est un fossé organisé de manière à permettre une circulation libre, rapide et protégée de la vue de l'ennemi, des tirs directs ou indirects (courbes) de l'artillerie. La sape ne comporte aucun aménagement ni banquette de tir. La sape n'est ni un abri-galerie ni une galerie de mine.



**Sape profonde**

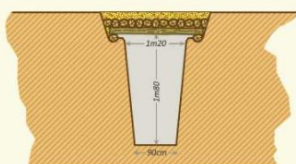
Pour les portions de boyaux les plus exposées au feu de l'ennemi. Ces sapes sont munies d'échelles et de gradins.



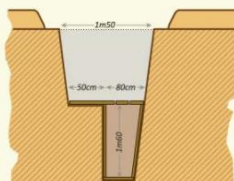
**Sape russe**

C'est une galerie sans coffrage, dont l'intrados est taillé en forme de voûte. L'exécution est réalisable uniquement en terrain très consistant.

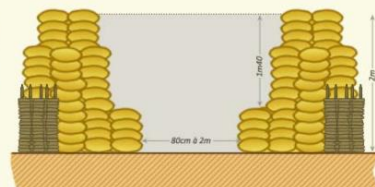
La sape russe reste invisible aux yeux de l'ennemi et peut être crevée au dernier moment aux abords immédiats de la ligne adverse et être transformée rapidement en boyau ou tranchée.



**Sape couverte**

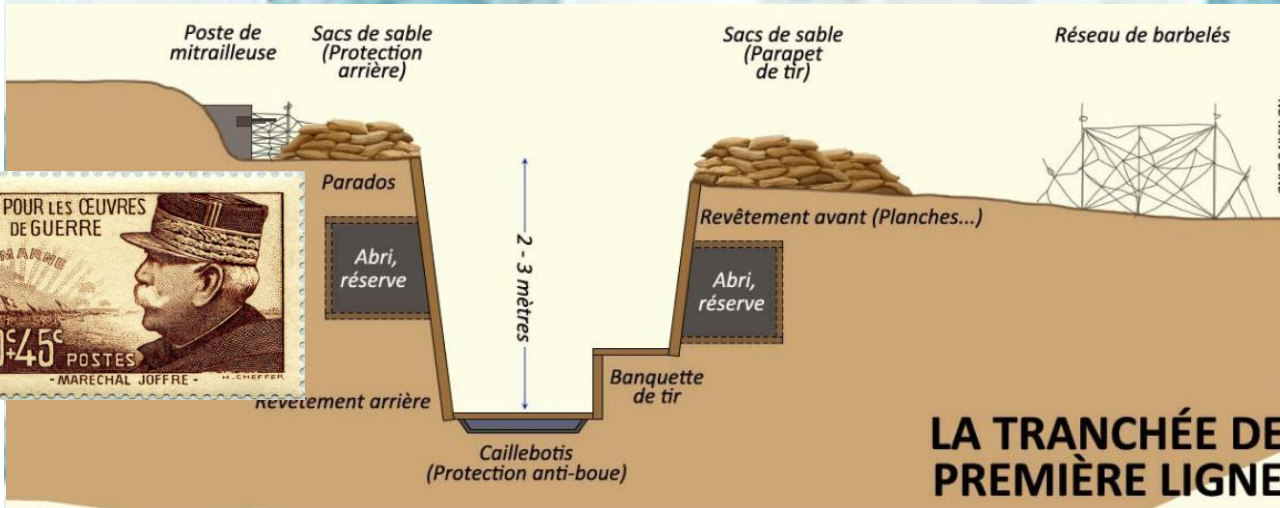


**Latrines de tranchées**



**Sape sur terrain rocheux**

Sape formée à partir du niveau naturel du sol, à l'aide de sacs de terre et de gabions.



**LA TRANCHÉE DE PREMIÈRE LIGNE**

*1915 : la guerre de position*

*De février à décembre 1916, la bataille de Verdun fit plus de 714 231 morts, disparus ou blessés, 362 000 soldats français et 337 000 allemands.*

*L'artillerie y cause 80 % des pertes, le rôle des hommes y consiste surtout à survivre - et mourir - dans les pires conditions sur un terrain transformé en enfer, tout cela pour un résultat militaire nul.*

*Elle se termina par un retour à la situation antérieure.*

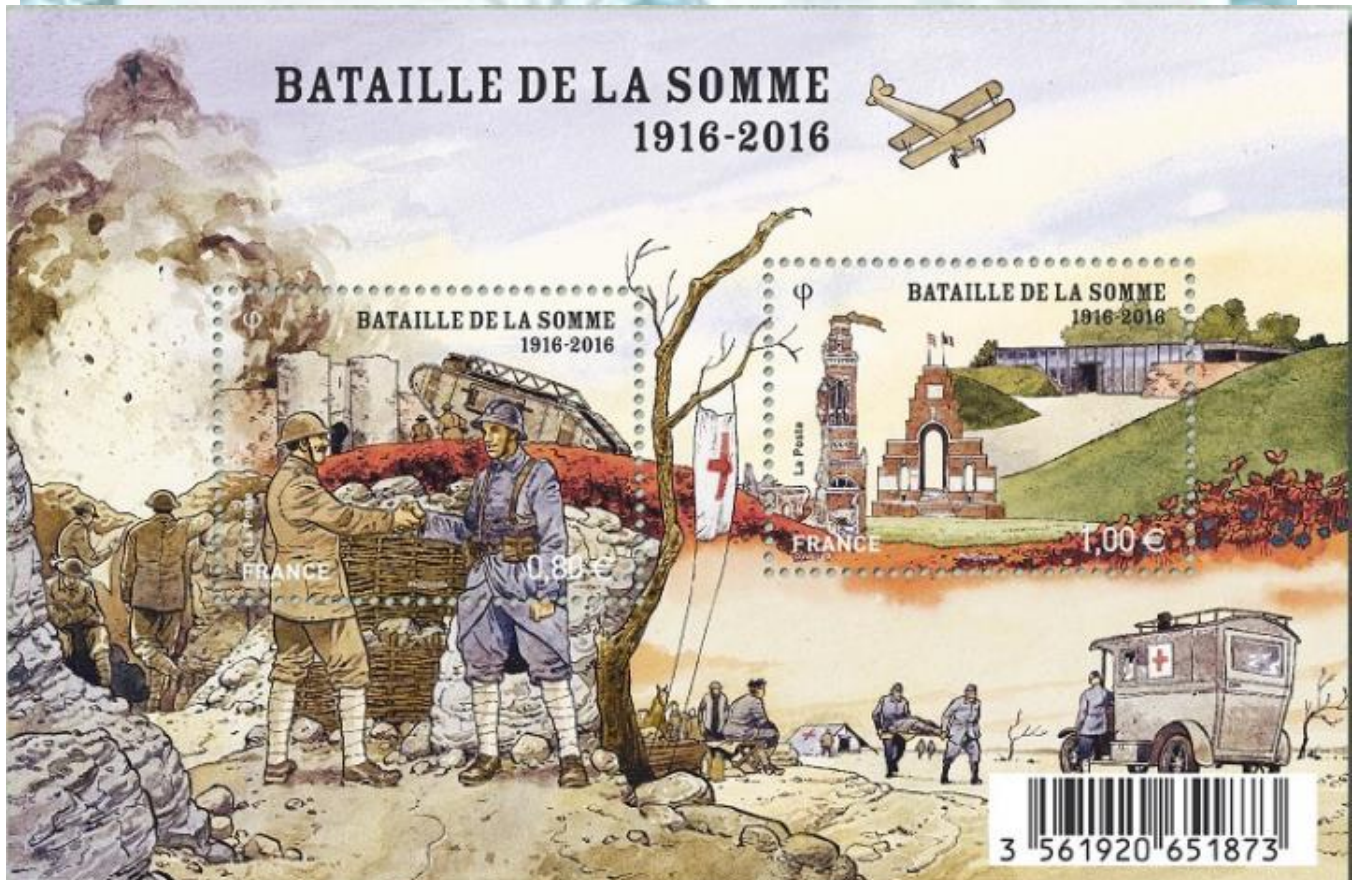
*L'armée française fera passer à Verdun, par rotation, 70 % de ses Poilus, ce qui contribua à l'importance symbolique de cette bataille et à la renommée du général Pétain puis du général Nivelle.*



*La bataille de Verdun*

*La bataille de la Somme fut la première offensive conjointe franco-britannique de la Grande Guerre et s'est déroulée entre juillet et novembre 1916, c'est le plus terrible affrontement de toute la Grande Guerre, plus d'un million d'hommes y ont été tués, blessés ou faits prisonniers sous le commandement de Foch et de Kitchener.*

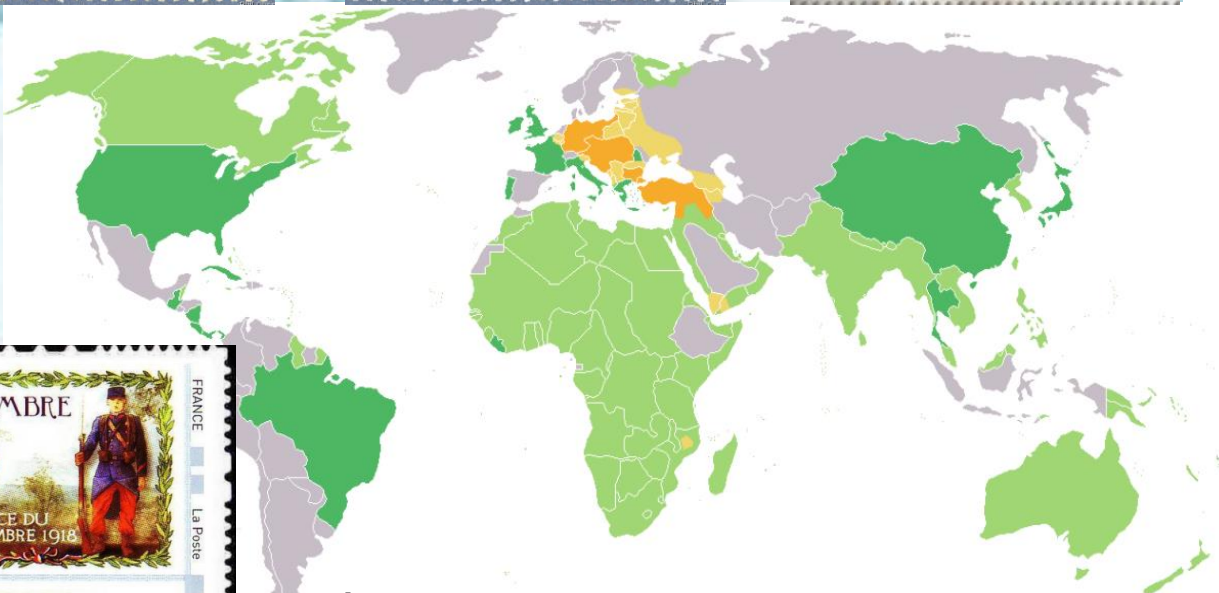
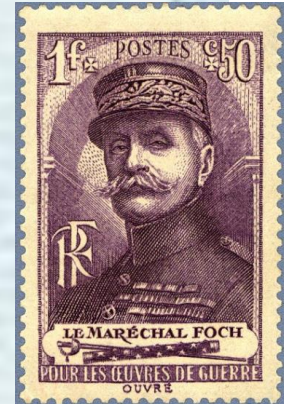
*C'est avant tout une bataille engagée par l'armée britannique qui perd 60 000 hommes en une journée, le 1er juillet 1916. Ce jour est resté dans la mémoire anglaise comme le plus sanglant de l'histoire du Royaume-Uni.*



*Bataille de la Somme*

Le caporal Pierre Sellier sonne au clairon le **premier armistice** le 8 novembre 1918, armistice signé le 11 novembre 1918 dans un wagon en forêt de **Rethondes** par **Foch**, maréchal de France, de Grande-Bretagne et de Pologne, et général en chef des troupes alliées depuis mars 1918.

La guerre (18,6 millions morts dont 8,8 millions de civils, 21 millions de blessés militaires) s'est terminée officiellement le 28 juin 1919 avec le **traité de Versailles**.



Alliés et empires centraux, milieu 1918

## L'armistice

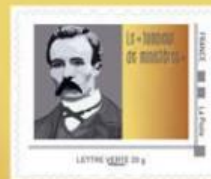
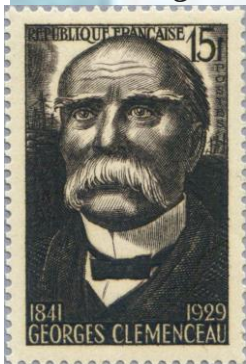
En novembre 1917, **Georges Clemenceau** est de nouveau nommé président du Conseil et forme un gouvernement consacré à la poursuite de la guerre. Partisan farouche d'une victoire totale sur l'Empire allemand, il poursuit la guerre et se voit attribuer le surnom de « Père la Victoire » à l'issue du conflit. Il négocie ensuite à la conférence de la paix de Paris (préparation du traité de Versailles), où il affiche une forte hostilité envers l'Allemagne.

Avant 1900, Il défend l'amnistie pour les communards et milite en faveur de la restitution de l'Alsace-Moselle. Anticlérical, il prône la séparation des Églises et de l'État, s'oppose à la colonisation et est Dreyfusard.

Par la suite, en 1919, il fait promulguer la loi des huit heures.

En 1920, bien que populaire, il quitte la tête du gouvernement car mis en minorité par son propre camp et se retire de la vie politique.

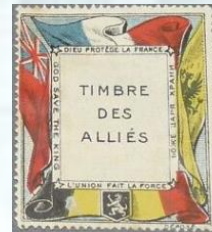
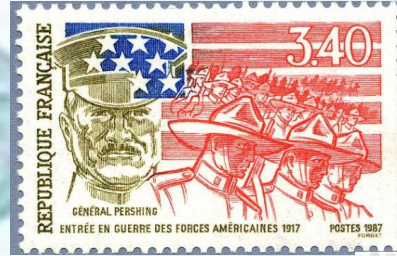
Nota: son autre surnom Le Tigre vient du fait que, ministre de l'intérieur, il a créé les brigades du tiges.



**Georges Clemenceau**

Avant avril 1917, de nombreux citoyens américains combattent comme volontaires (aviateurs) dans les forces alliées. Le 11 novembre 1918, 2 millions d'américains étaient en France et il était prévu la venue de 4,5 millions en 1919! Les allemands ont décidé la guerre sous marine à outrance y compris sur les navires « neutres » et ont voulu s'associer au Mexique, cela a entraîné l'entrée en guerre des **Etats Unis**.

Tous les pays du Commonwealth, y compris l'**Australie**, la **Nouvelle Zélande** et le **Canada**, ont été appelés à défendre la Grande-Bretagne.



**France - Canada**

*Bataille de la crête de Vimy 9-12 avril 1917*

*Les pays alliés*

Les premiers timbres de France à surtaxe sont émis le 18 août 1914, une semaine après un décret du président de la République, Raymond Poincaré, pour aider à **financer la Croix-Rouge**.

Le caractère décisif du conflit de 1914-1918 en matière de progrès médical est bien connu, notamment dans les domaines de la chirurgie réparatrice et viscérale. Les grandes avancées sont évidemment liées à **la chirurgie de guerre**, dont un témoin illustre les progrès en constatant qu'un blessé «ayant reçu un éclat d'obus dans le genou avait de fortes chances :

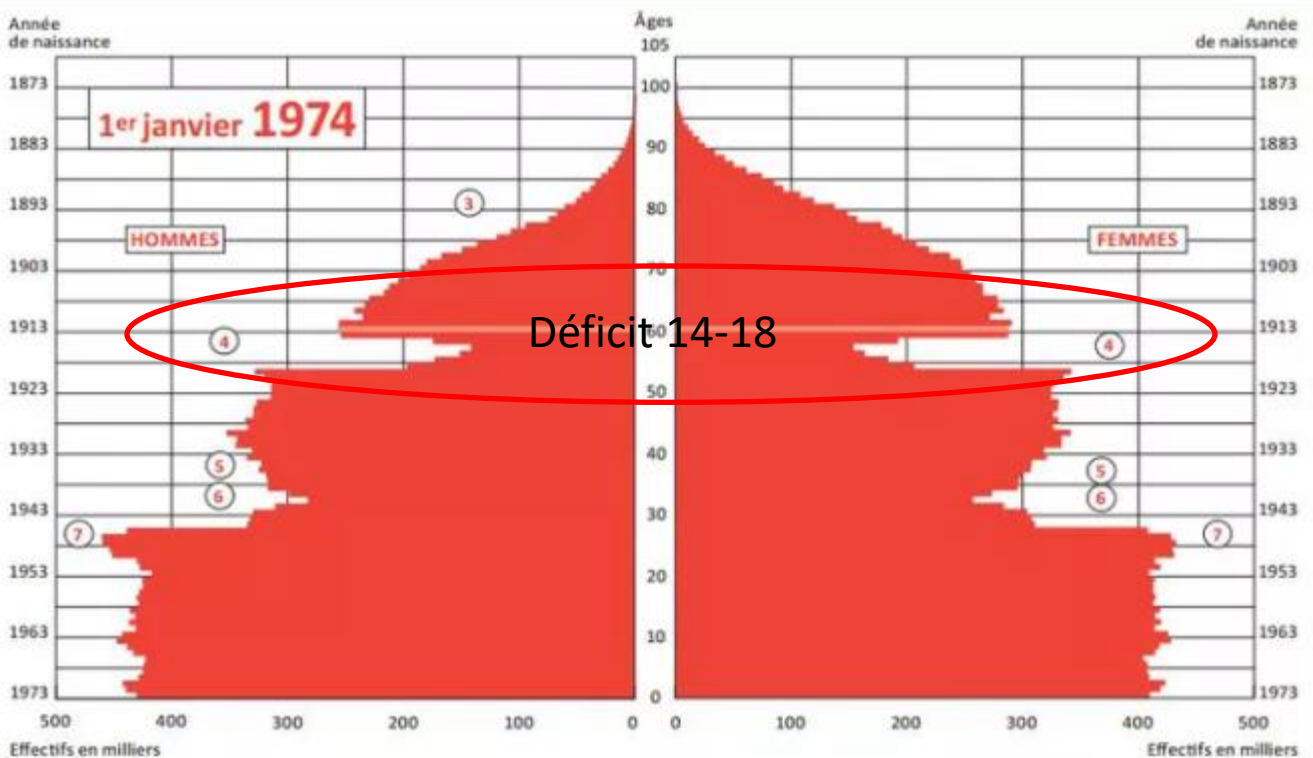
- en 1914 de mourir de gangrène à Bordeaux ou Nice ;
- en 1915 on lui eut coupé la cuisse dans une ambulance de l'Avant et le blessé s'en fut tiré à ce prix,
- en 1916 on eut réséqué son articulation et il eut sans doute guéri en ankylose avec sa jambe raide à jamais.
- Enfin, en 1918, on eut conservé sa jambe et sa cuisse et l'intégrité presque absolue de la flexion».

La Première Guerre mondiale voit en effet apparaître un nouveau type de blessés, les mutilés de la face, car la tête des combattants était particulièrement exposée dans la guerre de tranchées (**un uniforme voyant : tunique bleue, pantalon garance et képi bleu ou rouge et pas de casque!!**). Suzanne Noël s'efforça de les réparer et fit évoluer la chirurgie plastique.



*La croix rouge et le service de santé*

De 1914 à 1918, le niveau des naissances a baissé de près de 50% du fait de la guerre, surtout par l'absence des pères au front, mais aussi à cause des ravages de la grippe espagnole, créant d'impressionnantes entailles dans la pyramide. Le 2 août 1914, à Paris, un mouvement de solidarité crée l'Association des **orphelins de la guerre**. Les orphelins de guerre sont hébergés, éduqués, formés, gratuitement jusqu'à leur majorité. (600000 veuves et 1 million d'orphelins dont le nombre croitra avec la grippe espagnole)



*Les orphelins de guerre*

Puisque les hommes sont au front, les femmes doivent assumer **les travaux des champs** à partir de l'été 1914. Elles se rendront donc aussi à l'usine. Des ouvrières travaillaient déjà dans la métallurgie en 1914 ; à cette date, elles représentaient 5 % de la main-d'œuvre en région parisienne. En 1918, les ouvrières représentent, en région parisienne, près d'un tiers de la main-d'œuvre.. À l'échelon national, le personnel féminin dans l'industrie française est passé de 32 à 40 % entre l'avant-guerre et 1917.

Les marraines de guerre offrirent une aide morale aux soldats du front en entretenant des correspondances.

**Marie Curie** a organisé des unités de radiologie mobiles utilisables près du front (les Petites Curies) et des unités fixes.

L'aviatrice **Marie Marvingt** avait conçu en 1914 un modèle d'avion-ambulance qui ne fut pas construit. Elle fut la première femme pilote de bombardier au monde et est la femme la plus décorée de l'histoire de France.



*Les femmes pendant la guerre*

Lorsque la guerre de 1914-1918 éclate, une **aviation** à usage militaire se développe peu à peu, d'abord avec des avions de reconnaissance, puis avec des chasseurs et des bombardiers.

C'est surtout à partir de la fin de 1916 que l'aviation, engagée dans des combats toujours plus nombreux, commence à jouer un rôle significatif – même s'il reste marginal par rapport à celui de l'infanterie ou de la marine.

Tirer à travers l'hélice sans la détruire a permis les premiers combats aériens par la synchronisation du tir avec le pas de l'hélice.

Les **ballons d'observation** sont des aérostats à usage militaire destinés au renseignement et à l'observation d'artillerie et reliés au sol. Ils sont employés dès les guerres de la Révolution française, largement utilisés durant la Première Guerre mondiale.



Roland Garros



Guynemer



Coiffard et Boyau



Hélice de Dassault



Max Immellmann  
aviateur allemand



Ballon Caquot

Un **monument aux morts** est un monument érigé pour commémorer et honorer les soldats. C'est soit un **cénotaphe** (monument mortuaire n'abritant aucun corps comme dans toutes les communes) soit un **mémorial** (comme un cimetière militaire)

L'**ossuaire de Douaumont** réunit dans la mort 130.000 soldats anonymes français et allemands victimes de la guerre de 1914-1918 lors de l'effroyable bataille de Verdun (21 février-19 décembre 1916) qui, sous une pluie d'obus quasi continue pendant presque un an, fit 700.000 victimes (morts, blessés ou disparus) parmi les belligérants des deux côtés.

Le **Souvenir français** est une association créée en 1887 qui garde le souvenir des soldats morts pour la France par l'entretien de tombes et de monuments commémoratifs.

Les **deux premiers soldats inconnus** installés dans une telle tombe furent un Français et un Anglais, le 11 novembre 1920, en l'honneur des combattants tués pendant la Première Guerre mondiale, dans la tombe française du Soldat inconnu se trouvant à Paris, sous l'arc de triomphe de l'Étoile et la tombe anglaise du Soldat inconnu se trouvant à Londres à l'abbaye de Westminster.



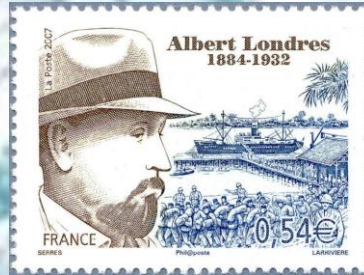
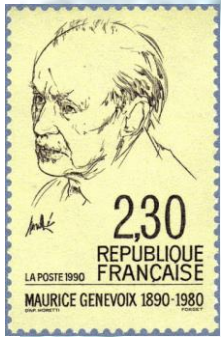
*Les monuments aux morts*

**Maurice Genevoix**, écrivain régionaliste ( Raboliot), a témoigné des épreuves de la génération qui a fait la Grande Guerre de 14-18, particulièrement dans Ceux de 14.

**Pierre Loti**, officier de marine s'est engagé en 1914 à 64 ans, il travaille auprès de Gallieni puis d'autres états-majors. Il est démobilisé en 1918.

**Roland Dorgelès**, écrivain journaliste, a été engagé dans deux régiments de Rouen ; il a écrit « Les Croix de bois » et le « Réveil des morts »

**Blaise Cendrars**, d'origine suisse, s'engage dès 1914. Blessé en septembre 1915, il est amputé du bras droit d'où le roman « La main coupée ».



**Louis Aragon**, poète, romancier, journaliste, raconte dans « Aurélien », son expérience de médecin au chemin des dames.

**Jean Giono**, mobilisé en 1914, participe aux batailles de Verdun, du Chemin des Dames, et du Mont Kemmel. Il publia « Le Grand Troupeau ».

**Albert Londres** publie un premier grand article dans les colonnes du Matin du 12 septembre 1914. Il devient correspondant de guerre, puis il intègre le groupe des correspondants dotés d'une habilitation militaire. On les appellera les "brassards verts" en raison de ce signe distinctif porté sur leur uniforme.

Selon l'association française des écrivains combattants fondée au sortir de la guerre, 450 écrivains sont morts pendant le premier conflit mondial.

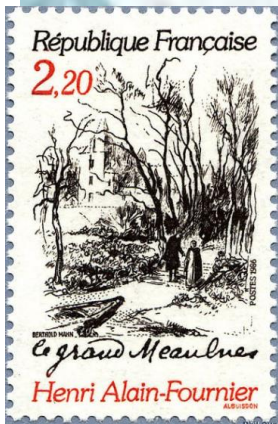
**Alain-Fournier**, mort au combat à 27 ans en 1914, est un écrivain français, dont l'œuvre la plus célèbre est Le Grand Meaulnes.

**Guillaume Apollinaire** est un poète et écrivain français, né sujet polonais de l'Empire russe. Il est mort pour la France en raison de son engagement (blessé à la tempe) en 1918 mais de la grippe espagnole!

**Louis Pergaud** est un instituteur et romancier français mort pour la France en 1915 après la bataille de la Woëvre. Il est l'auteur de La Guerre des boutons.

**Charles Péguy**, mort pour la France le 5 septembre 1914, est un écrivain, poète, essayiste et officier de réserve français. Il critique dans la modernité d'abord la vanité de l'homme.

**Ernest Hemingway** s'est engagé sur le front italien puis ambulancier pendant la Première Guerre mondiale; il fut grièvement blessé, ce qui a servi de fondement à son roman L'Adieu aux armes.



Nota : même lorsqu'elle n'est pas explicitement au centre de leur œuvre, l'expérience de la guerre imprégnera plus ou moins directement les œuvres de la plupart des grands peintres y ayant participé: les Français **Georges Braque** ou **Fernand Léger**, l'Allemand **Paul Klee**, l'Autrichien **Egon Schiele**

*Journalistes et écrivains morts ou blessés au front*

Entre 1914 et 1918, plus de 4 milliards de lettres ont été acheminées par la poste. À la fin de l'année 1915, le temps d'acheminement des correspondances – que ce soit une lettre, une carte postale ou un colis – se fait entre deux et cinq jours, au lieu des 15 jours, voire trois semaines au début de la guerre. La censure militaire est très limitée car impossible de contrôler 5 millions de lettres par jour!

La franchise militaire totale fut attribuée aux soldats et marins français en temps de guerre, ou dans les campagnes menées en temps de paix, pour toutes les lettres simples.



EXPÉDITEUR :

Nom : \_\_\_\_\_

Grade : \_\_\_\_\_

Régiment : \_\_\_\_\_

Comp<sup>te</sup>, Escadron }  
ou Bataillon : \_\_\_\_\_  
(Les indications ci-dessus sont à reproduire dans l'adresse de la réponse.)

Adresse : \_\_\_\_\_

M/ \_\_\_\_\_

Mod. A. 1<sup>re</sup> - Imp. N.C.

**CORRESPONDANCE  
DES ARMÉES DE LA REPUBLIQUE  
CARTE EN FRANCHISE**

Cette carte doit être remise au vaguemestre. RIEN ne doit être ajouté, excepté la date et la signature de l'expéditeur; les phrases inutiles peuvent être biffées. Si quelque chose y était ajouté, cette carte ne serait pas transmise.

Je vais bien.

Je suis à l'hôpital { blessé } et suis en voie de guérison.  
{ malade } et j'espère être bientôt rétabli.

J'ai reçu votre { lettre.  
télégramme.  
paquet.

Je n'ai reçu aucune nouvelle de vous { dernièrement.  
{ depuis longtemps.

Lettre suit à la première occasion.

Date (sans indication d'origine) \_\_\_\_\_

Signature (seulement) : \_\_\_\_\_

*La poste aux armées*

*Il existe à Lille et à Charleroi, en Belgique, des monuments rendant hommage aux pigeons voyageurs . Ceux-ci ont en effet joué un rôle clé lors des combats de 1914-18 en remplaçant le téléphone, le télégraphe ou l'estafette, lorsque ces moyens de communication étaient indisponibles .*

*En 1916, on compte ainsi déjà 10 000 pigeons réquisitionnés, ainsi que des dizaines colombiers mobiles : il peut s'agir de bus à impériale spécialement aménagés conduits par un chauffeur colombophile ou encore de remorques sur châssis, pouvant contenir jusqu'à 100 oiseaux.*



*Les pigeons soldats*

Lorsqu'en été 1914, les Allemands envahirent le nord de la France, ils ne procédèrent pas, ainsi qu'ils l'avaient fait en 1870, à une émission de timbres-poste spéciaux pour les départements occupés. Ces timbres de 1870, dits « *d'Alsace-Lorraine* » .

En 1914, comme les départements du Nord étaient rattachés à la Belgique, ce sont les timbres du Reich portant la mention « **Belgien** » que l'on utilisa pendant quelques temps.

**Valenciennes** connut l'occupation dès le 29 août 1914. A la veille de son investissement par les forces allemandes, les services publics, et notamment la poste, avaient évacué la cité, qui se trouva privée de toute communication avec le reste du pays.

C'est devant cette situation que la **chambre de commerce** de la sous-préfecture eut l'idée d'organiser un service postal intérieur dans les limites de sa circonscription. Elle obtint à cet effet de l'occupant, l'autorisation nécessaire à la condition exprès que tous les plis circuleraient ouverts, les colis étant exclus, après avoir été visés par la censure.

Le système fonctionna aussi régulièrement que possible du 8 septembre au 30 octobre 1914 avec une émission de 8000 timbres. Le 30 octobre 1914, la poste impériale prit le service à sa charge. ( nota: timbre rare avec beaucoup de faux en circulation!)



Timbre 1871 Alsace- Lorraine



Timbre de guerre : Valenciennes

Le montant des dépenses militaires est estimé à 186 milliards de dollars, dont 25 milliards pour la France, soit environ 125 milliards de francs-or. Cela représentait donc environ 30 milliards par an, soit six fois le budget annuel de l'Etat d'avant-guerre.

Parallèlement, il était demandé aux Français de céder leur or à l'Etat afin qu'il reconstitue ses réserves. L'or était acheté avec des billets de banque, avec délivrance d'un reçu attestant du civisme des déposants. Mais comme le franc verra sa valeur divisée par cinq en dix ans, les « bons Français » s'étant séparés de ce métal précieux seront pratiquement ruinés

En 1927, est créée la Caisse d'Amortissement, organisme officiel destiné à réduire la dette de la France à l'égard des Etats-Unis qui avaient consenti de nombreux prêts pour la conduite de la guerre. Différentes denrées ont été taxées, dont les timbres. (un échec financier pour les timbres ... sauf pour les philatélistes qui les ont achetés à bas prix ou les ont conservés.).



# 1914-1918

1<sup>RE</sup> GUERRE MONDIALE



*Le temps de la mémoire est venu*

