



LES
CAPITALES
d'EUROPE
2

Alain Renoncourt 2021

La Hongrie a connu une situation politique particulière de 1920 à 1944. Elle a été dirigée par un amiral, car il n'y avait plus aucune famille royale pour diriger le pays. Sauf que, depuis 1920 et le traité de Trianon, le pays n'avait aucun accès à la mer et par conséquent, aucune flotte marine.

Le chiffre « 96 » symbolise l'arrivée des tribus Magyars dans le bassin des Carpates en « 896 » et est présent dans plusieurs constructions à Budapest:

- la hauteur de la coupole de la Basilique,
- la hauteur de la coupole du Parlement,
- ainsi que le nombre des marches de l'escalier principal au Parlement ont ce même chiffre.
- Et pas d'immeuble plus haut que 96 mètres.



Le Rubik's Cube a été inventé par un architecte sculpteur hongrois Rubik, Les six degrés de séparation est une théorie établie par le hongrois Frigyes Karinthy en 1929 qui évoque la possibilité que toute personne sur le globe peut être reliée à n'importe quelle autre, au travers d'une chaîne de relations individuelles comprenant au plus cinq autres maillons. Avec Facebook, c'est maintenant 4,74!!

Budapest a le premier métro continental d'Europe.

En Hongrie, « les bains » représentent un art de vivre ancestral, ancré dans le quotidien de ses habitants. Les sources d'eau thermale jaillissent un peu partout dans le pays. On en compte plus de 1300, dont 123 dans la capitale Budapest, sur les deux rives du Danube.

L'ingrédient hongrois par excellence: le paprika de Hongrie, fait à partir des fruits seulement.



1^{er} timbre 1868

Hongrie

Deux des plus petits pays d'Europe, Saint-Marin et le Vatican sont enclavés à l'intérieur de l'Italie.



1^{er} timbre 1929



1^{er} timbre 1877



Italie

L'Europe n'a plus que 3 volcans en activité et ils sont tous les 3 en Italie ! Le Vésuve, l'Etna, et le Stromboli. L'Etna fait parti des volcans les plus actifs du monde, crachant de la lave tous les jours depuis 1999.

La République de Venise a été fondée en 697 et a été dissoute par Napoléon en 1797, exactement 1.100 ans plus tard. Cela en fait la république la plus longue de l'histoire humaine, mais aussi la forme de gouvernement ininterrompue la plus longue qui ait jamais existée. En comparaison, la République romaine a duré un peu moins de 500 ans.

La République de Venise était l'un des rares Etats en Europe à tolérer ouvertement les Juifs. En 1516, les Juifs ont été assignés au quartier de la fonderie de Venise, connu sous le nom de 'ghèto' (laitier) en vénitien. Ce fut le tout premier Ghetto juif, celui après lequel tous les autres ont été nommés.

Il existe quelque 300 types de pâtes différents et environ 600 dénominations.



1^{er} timbre 1861

Le 15 octobre 1991, la nationalité lettonne est attribuée à tous ceux qui furent citoyens lettons dans l'entre-deux-guerres, ainsi qu'à leurs descendants. De ce fait 15% des lettons d'origine russes sont apatrides ou non-citoyens! D'où pas de droit de vote ni à certaines allocations et l'interdiction d'être avocat, juge, militaire ou fonctionnaire.



Ex république soviétique



Lettonie

La **Lettonie** est en fait un grand pays. Sur la carte, elle semble minuscule parce qu'elle est proche de la Russie. En réalité, elle est plus de deux fois plus grande que la Belgique.

Pendant six ans (1798-1801 et 1804-1807), la ville lettone de **Jelgava** (Mitau à l'époque) a accueilli le roi de France et le gouvernement français en exil. (il s'agit du comte de Provence, futur Louis XVIII)

Le marché central de Riga, l'un des plus grands d'Europe, se trouve dans les hangars Zeppelin de la Première Guerre mondiale.

La **Ventas Rumba** est la cascade la plus large d'Europe (249 m) ..chutes du Niagara américaines 323 m!

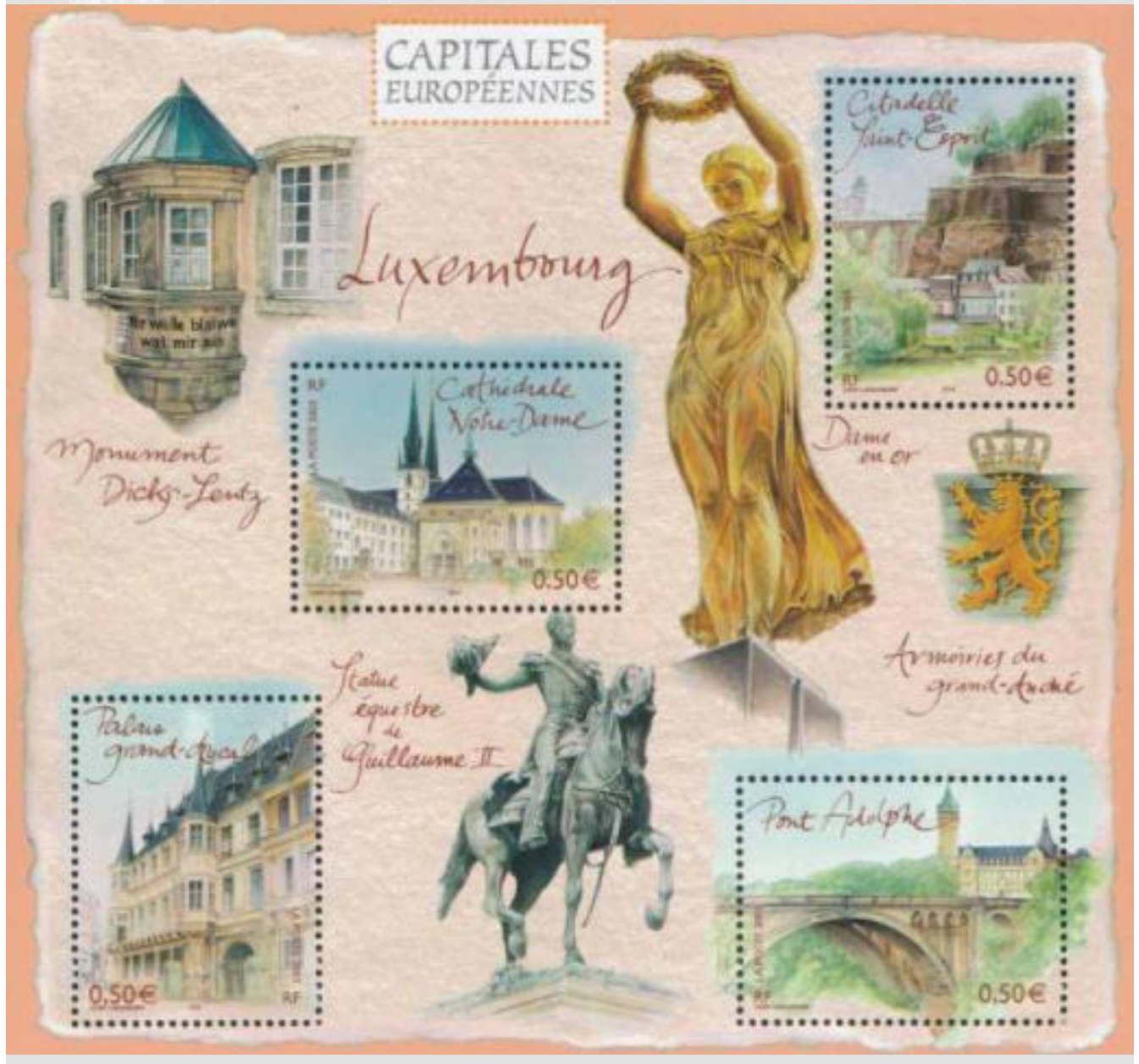
Les **Lettones** ainsi que les Néerlandaises sont les femmes les plus grandes du monde avec une taille moyenne avoisinant les 1m70



1^{er} timbre 1918

Lettonie

Le Luxembourg a deux drapeaux nationaux. Schengen est un village situé à la frontière entre le Luxembourg, la France et l'Allemagne. Officiellement, il appartient au Luxembourg, mais la zone tri-frontières se situe quelque part dans la Moselle qui traverse le village.



Luxembourg

Au Luxembourg, 48 % des habitants sont des étrangers.

La cathédrale Notre-Dame du Luxembourg est la seule de tout le pays.

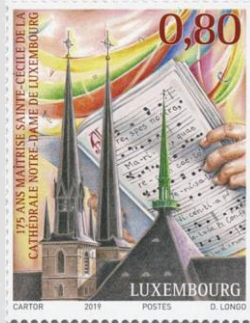
Le Luxembourg possède les casemates (galeries souterraines) les plus longues du monde; elles s'étendent sur 17 kilomètres et possèdent plus de 40.000 m² d'abris à la bombe pour loger jusqu'à 35 000 personnes.

Le groupe RTL (Radio Télévision Luxembourg) est la plus grande entreprise de télévision, de radio et de production en Europe. Elle possède 34 chaînes télévisions et 33 de radios dans 12 pays.

Le grand-duc Henri de Luxembourg, chef de l'État depuis 2000, descend directement de Philippe V d'Espagne, qui était le petit-fils de Louis XIV.

Le pont Adolphe a l'arc le plus long du monde pour un pont en grès

Le palais et le jardin du Luxembourg à Paris doivent leur nom à François de Luxembourg, un duc, lointain descendant du premier comte du Grand-Duché



1^{er} timbre 1852

Après Jérusalem (11ème siècle) et Chypre (1291) puis Rhodes (1310) l'ordre des Hospitaliers doit quitter Rhodes avec ses chevaliers, en 1522, avec le grand maître **Philippe de Villiers de l'Isle-Adam** qui défendait l'île de Rhodes contre les immenses forces de Soliman le Magnifique,. Le grand maître erre alors pendant sept ans en Italie et en France, jusqu'à ce que Charles Quint accorde en 1530 à l'Ordre le **droit de s'installer à Malte**. L'Ordre devient ainsi officiellement l'Ordre souverain et militaire de Malte.



Malte

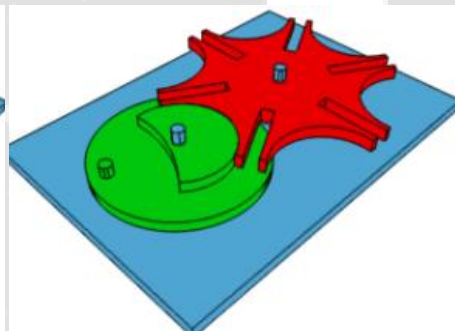
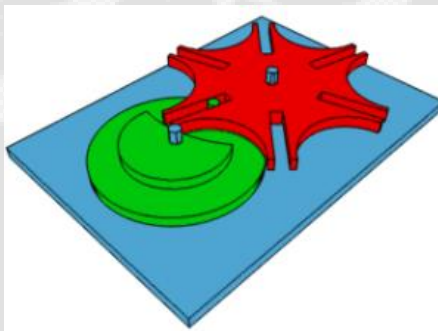
La **croix de Malte** est un dispositif mécanique permettant de transformer un mouvement de rotation continue en une rotation saccadée.

Les **temples de Ġgantija** à Gozo datent de près de 5000 ans avant Jésus Christ, et sont donc plus anciens que les pyramides d'Égypte !

L'île de Malte a la particularité de n'avoir aucune forêt, aucune montagne, aucune rivière... 38% du pays est arable mais seulement 3% est utilisé en permanence.

Le maltais est la seule **langue sémitique** (afro asiatique) transcrite sur l'alphabet latin avec en plus **ċ, ġ, ħ, ž, ġħ, ie**

La **Gallarija** est un élément typique de l'architecture maltaise vernaculaire, consistant en un balcon en bois orné.



1^{er} timbre 1860

La **Hollande** ne désigne que deux des douze provinces des **Pays-Bas** : la Hollande du Nord (où se trouve Amsterdam) et la Hollande du Sud (chef-lieu : la Haye), toutes deux situées à l'ouest du pays.

A partir de 2020, les autorités néerlandaises ont décidé de changer de vocable institutionnel : les ministères, les ambassades, les universités, les collèges ou encore les municipalités ne devront plus être estampillées "Hollande", mais "Pays-Bas".

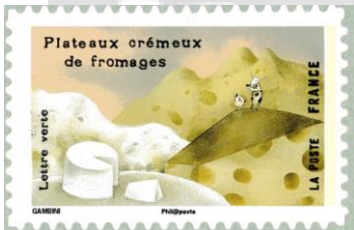
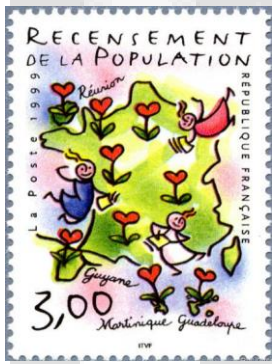


Pays-Bas

les **Pays-Bas** sont non seulement le pays le plus densément peuplé de l'UE, mais aussi l'un des pays les plus densément peuplés au monde.

26% des Pays-Bas se trouvent sous le niveau de la mer. Afin de créer des surfaces habitables et des terres agricoles supplémentaires, une toute nouvelle province a été asséchée : le **Flevoland** (1986, 2400 km²).

La **carotte orange** provient d'un croisement entre des carottes rouges syriennes et des carottes blanches et auraient été obtenues par des agriculteurs hollandais! qui y ont vu l'occasion de faire un cadeau au Prince d'Orange (de la Maison d'Orange) qui appartenait à la famille régnante hollandaise.



1^{er} timbre 1852

Après que les armées napoléoniennes ont envahi le Portugal en 1807, la famille royale portugaise s'enfuit au Brésil emmenant avec elle 15000 portugais dont sa cour, et faisant ainsi de Rio de Janeiro la capitale du Portugal pendant 13 ans.

Le **Porto** (ce vin un peu sucré tellement bon) n'est pas produit à Porto ! Ehe, il est produit un peu au dessus, dans la vallée du Douro à 80 km de Porto.



Portugal

En 1755, Lisbonne (235 000 habitants) est frappée par trois violentes **secousses telluriques** (échelle 9) et plusieurs raz de marée. On dénombre 60 000 victimes. Le tremblement de terre est ressenti dans toute l'Europe, entraînant des oscillations jusque dans les lochs écossais et les lacs suisses. Les religieux et les philosophes de tout le continent y voient l'occasion de débattre de la miséricorde divine et des mérites de la civilisation urbaine...

Le Marquis de Pombal, un homme d'état qui a tout fait pour faire rentrer le Portugal dans le siècle des lumières et ouvrir le pays dans l'industrialisation, et moderniser les institutions, les infrastructures et surtout reconstruire Lisbonne.

L'engouement autour de **la morue** a explosé lors de la période des grandes découvertes au début du **XVe siècle**. Les navigateurs cherchaient un aliment non périssable, capable de voyager plusieurs mois. Elle devint au fil des années le poisson phare du pays.



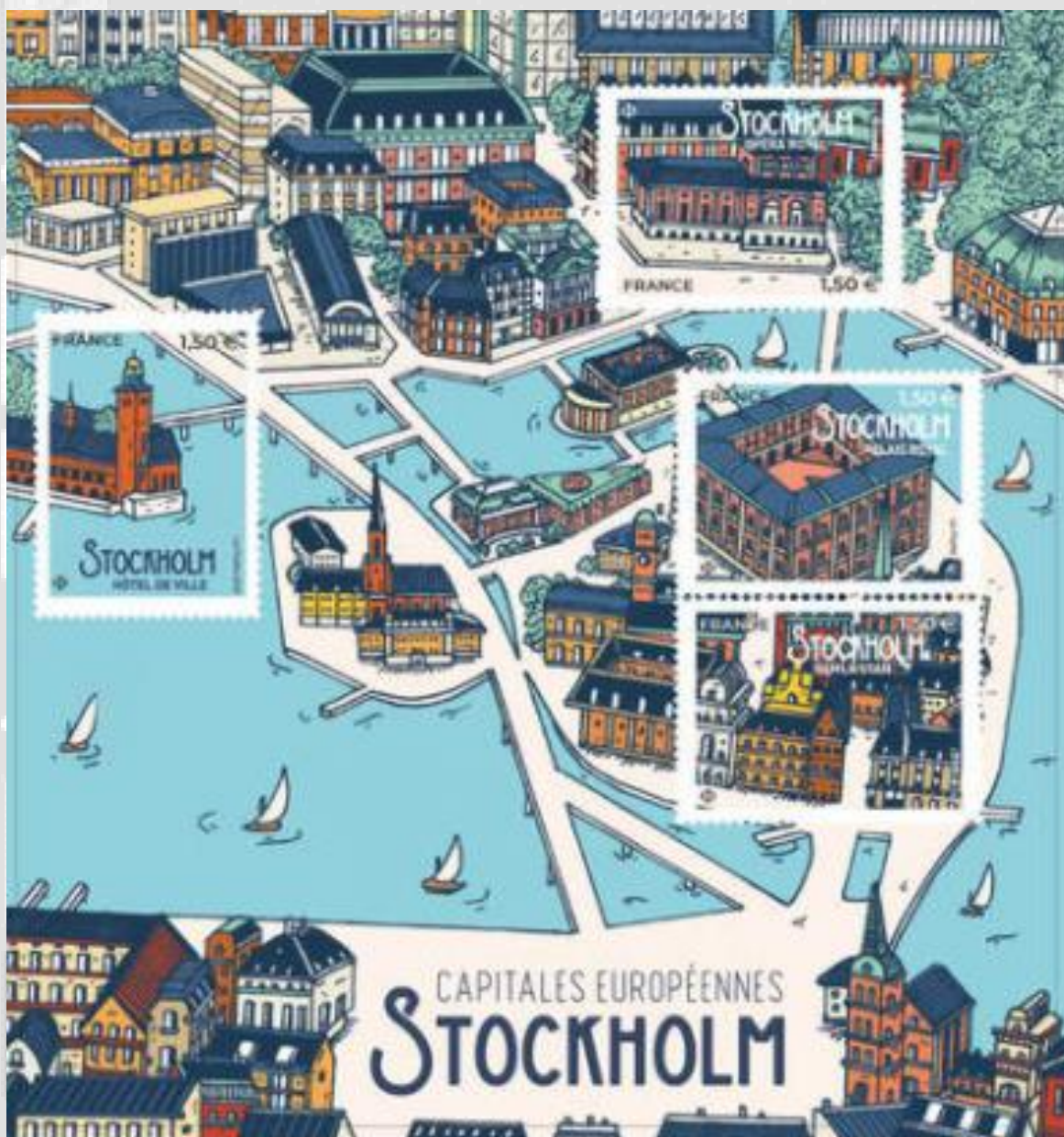
1^{er} timbre 1853

Portugal

La Suède est le 3ème plus grand pays de l'UE en superficie, après la France et l'Espagne.

Le terme « syndrome de Stockholm » doit son nom à l'analyse d'une prise d'otage ayant eu lieu pendant 6 jours à Stockholm en 1973.

C'est un phénomène psychologique observé chez des otages ayant vécu durant une période prolongée avec leurs geôliers et qui ont développé une sorte d'empathie, de contagion émotionnelle vis-à-vis de ceux-ci, selon des mécanismes complexes d'identification et de survie... et surtout la peur de se faire descendre lors de l'assaut de la police!



La lentille astronomique est une invention suédoise.

Les suédois sont dans le futur pour le recyclage : ils manquent tellement de déchets qu'ils sont obligés d'en importer de leur voisin Finlandais (800 000 tonnes/an) pour alimenter leurs centrales. Pros de l'écolo, ils recyclent 96% de leurs déchets.

Le plus grand modèle réduit du système solaire à l'échelle se situe en Suède, une vingtaine de sculptures ont été placés sur les 1500 kilomètres du territoire suédois en respectant à la fois leurs tailles et leurs distances par rapport au soleil.



Laponie partagée entre la Suède et la Finlande



*Ericsson globe
Arena représente le soleil*

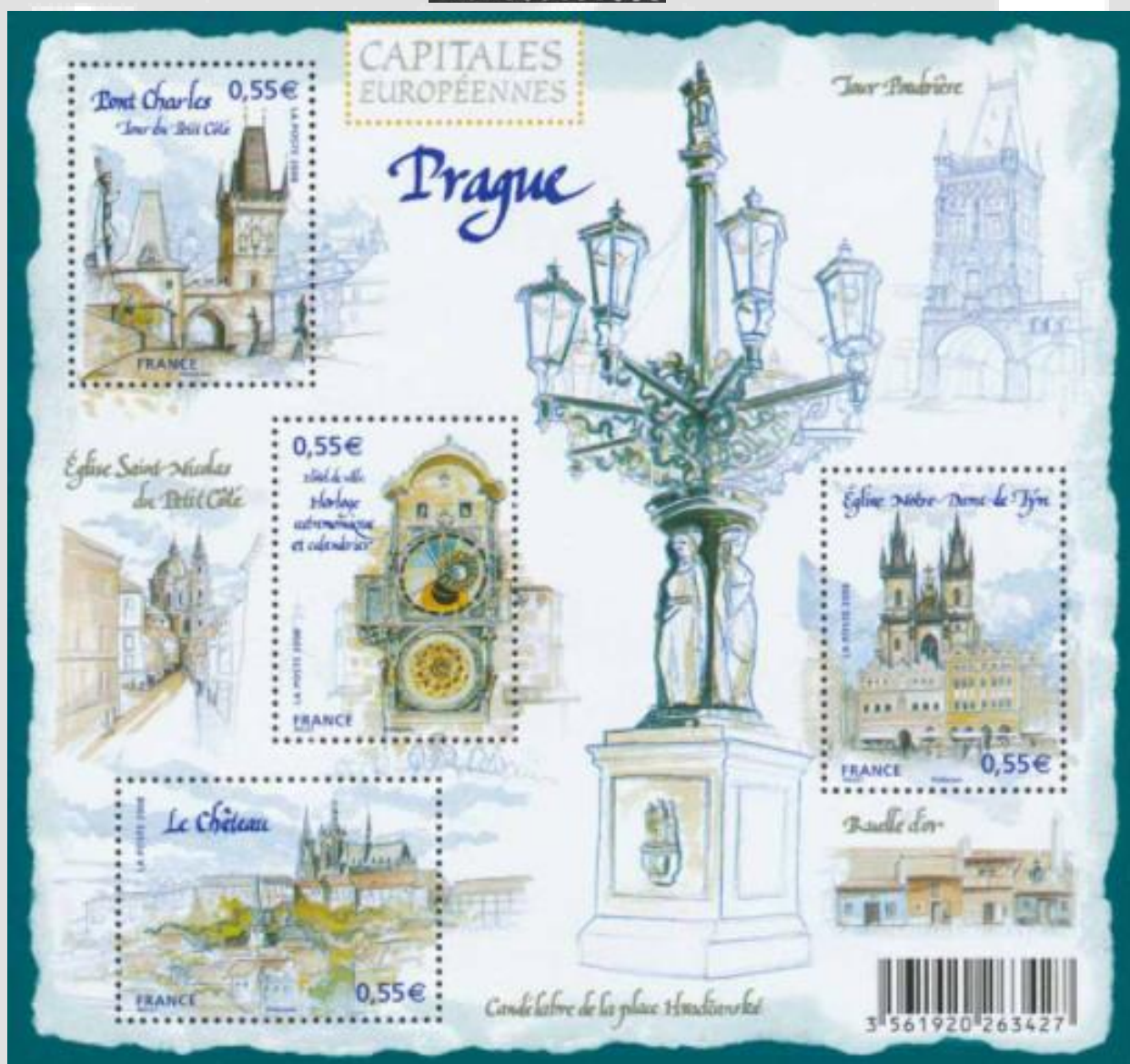


1^{er} timbre 1855



Suède

Jan Palach, est un étudiant en histoire tchécoslovaque qui s'est immolé par le feu sur la place Venceslas à Prague le 16 janvier 1969. Il est l'un des symboles en Tchéquie de la résistance à l'invasion de la Tchécoslovaquie par les troupes du Pacte de Varsovie.



Tchéquie

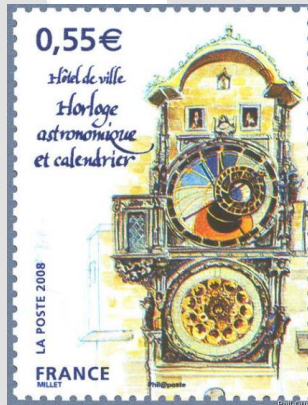
L'horloge astronomique de Prague a été installée en 1410, ce qui en fait la plus vieille horloge astronomique qui fonctionne au monde. Elle affiche les informations suivantes :

l'heure locale, l'heure diurne, l'heure en anciennes heures tchèques, la position du Soleil dans le ciel, la position de la Lune dans le ciel, la phase lunaire, le signe du Zodiaque courant, ainsi que le décan et le temps sidéral, (nota: l'aiguille des minutes est rarement utilisée).

Un chimiste Tchèque, Otto Wichterle, a inventé les lentilles de contact en 1959.

A Prague, chaque bâtiment possède 2 numéros : un bleu et un rouge. Le rouge est purement administratif. Le bleu lui concerne le numéro tel qu'on le connaît, indiquant la position du bâtiment dans la rue.

La maison dansante devait représenter le ying et le yang, et symboliser le mélange entre communisme et démocratie.

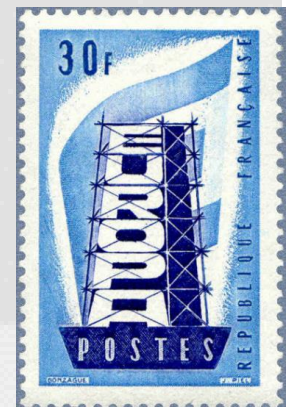
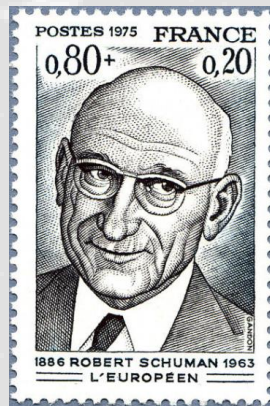


1^{er} timbre 1993

La série d'émission de timbres **EUROPA** qui a débuté en 1956 sur le thème «Construction de l'Europe», chacun des 6 pays fondateurs de la communauté européenne a émis 2 ou 3 timbres à cette occasion.

les Traités de Rome étaient «en fait remplis de pages blanches, parce qu'ils avaient dû être préparés à la hâte et que l'organisation italienne n'étant pas parfaite, ils ont été contraints de remplir les blancs après la signature»!

Pire: les Suisses, qui n'étaient évidemment pas partie prenante des accords, «ont également apporté leur contribution en bloquant le train qui devait acheminer les documents de Bruxelles à Rome».



Europa 1970
19 pays

Europa 2021
58 pays ou
organisations postales

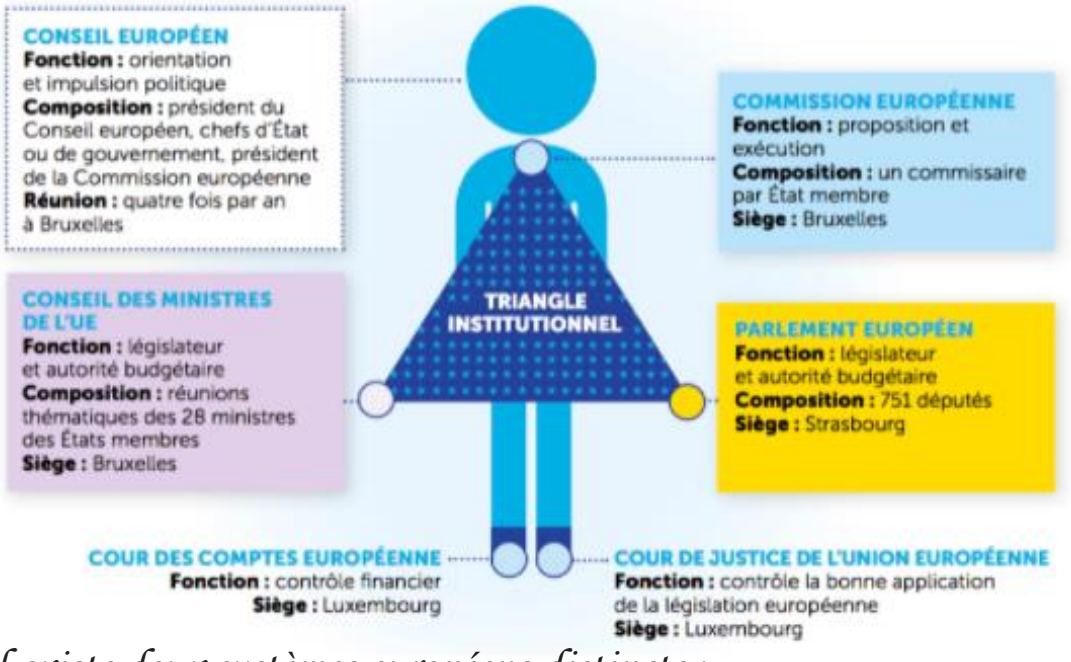


1^{er} timbre
Europa

le traité de Rome

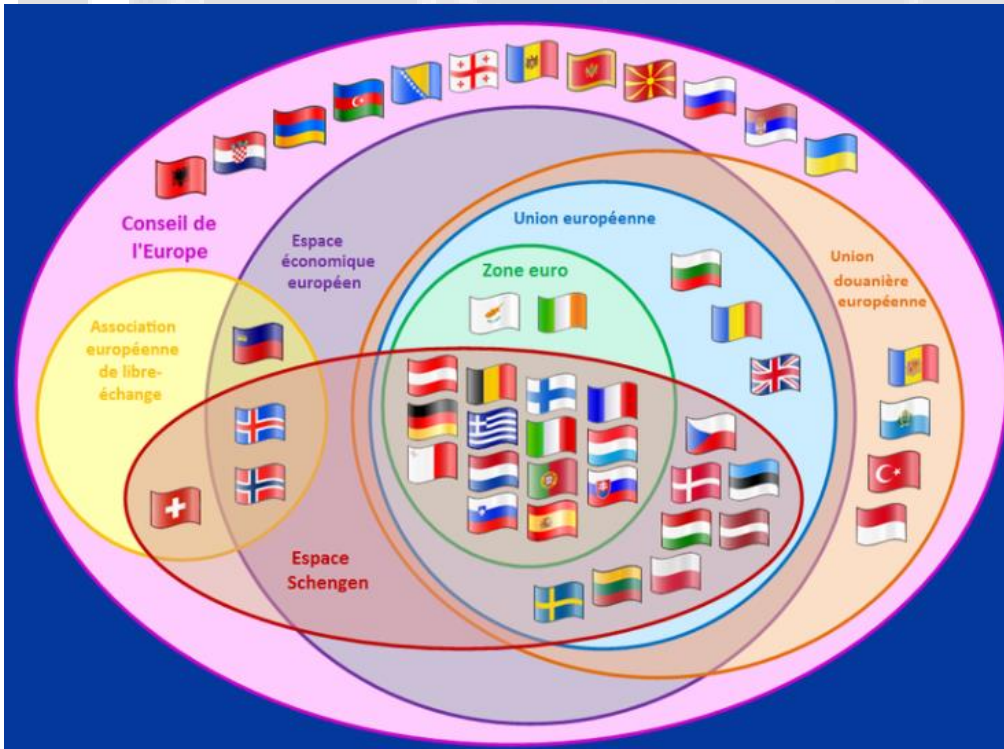
Les institutions de l'Union européenne

Schéma développé par le Centre d'information Europe Direct de Strasbourg.



Il existe deux systèmes européens distincts :

- l'Union européenne (28 états), avec le Conseil européen qui vise une union économique, monétaire et une coopération en matière sociale, policière, judiciaire...
- le Conseil de l'Europe (47 états), qui s'active sur les questions de droits de l'homme, du renforcement de la démocratie et de la prééminence du droit.



Organisation des Institutions européennes

L'OTAN est une alliance de pays d'Europe et d'Amérique du Nord. Elle établit un lien unique entre ces deux continents et permet aux pays de se consulter et de coopérer dans les secteurs de la défense et de la sécurité, ainsi que de conduire ensemble des opérations multinationales de gestion de crise.



L'Otan