

# Valenciennes, L'Athènes du Nord



Alain Renoncourt 2021

En 1677, les armées de Louis XIV, dirigées par Vauban, prennent Valenciennes qui devient française par le traité de Nimègue du 17 septembre 1678, Fortifiée par Vauban, la ville devient par la suite l'une des principales places fortes françaises du Nord.

Les traités de Nimègue sont un ensemble de sept traités de paix et de commerce, signés, pour cinq d'entre eux, par la France (quatre traités de paix et un traité de commerce et de navigation, qui marquent la fin de la guerre de Hollande).

L'Espagne cède à la France :

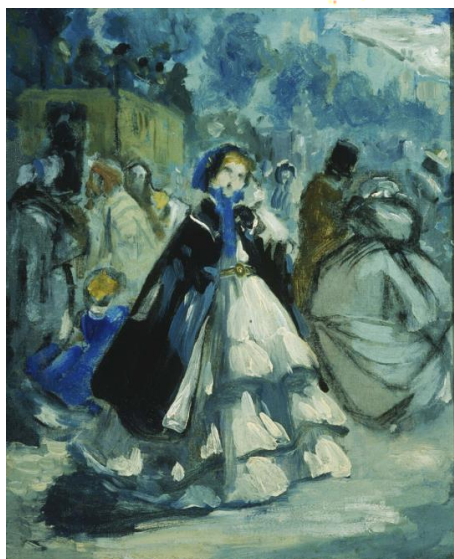
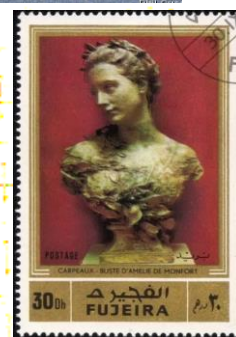
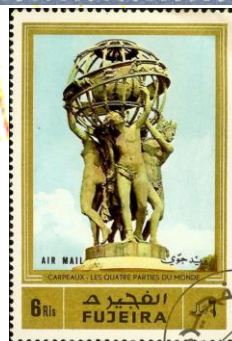
- la Franche-Comté ;
- les places fortes flamandes de Cassel, Bailleul, Ypres, Wervick et Warneton, ainsi que Aire, Saint-Omer, Cambrai, Bouchain, Condé-sur-l'Escaut, Bavay, Maubeuge et la place forte de Valenciennes, dans le Hainaut.



Fortifiée par Vauban

Jean-Baptiste Carpeaux, né en 1827 à Valenciennes est un sculpteur, peintre et dessinateur français.

En 1862, il est introduit à la cour impériale par son ami et mécène, le chambellan (Gentilhomme de la cour chargé du service de la chambre du souverain) de l'impératrice. Il est alors à la fois le portraitiste recherché mais jamais officiel de la cour et le sculpteur présent sur les grands chantiers du Second Empire.



Autoportrait

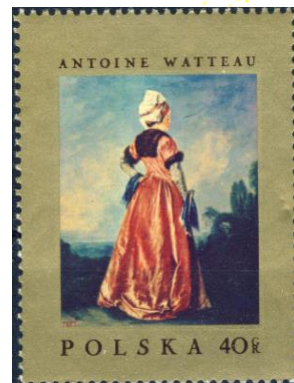


Watteau par Carpeaux

Carpeaux

*Jean-Antoine Watteau, est un peintre français né à Valenciennes en 1684 . Il est un des créateurs représentants du mouvement rococo. Inspiré par la commedia dell'arte, il aime à représenter le théâtre dans ses tableaux, que ce soit à travers les rideaux lourds ou les thèmes. Malgré une carrière brève d'une quinzaine d'années, il a connu le succès de son vivant et a laissé une œuvre considérable, des milliers de dessins et plus de deux cents tableaux que les princes d'Europe et les collectionneurs privés s'arrachaient. Ses peintures les plus célèbres sont un Pierrot (anciennement intitulé Gilles) et ses deux Pèlerinages à l'île de Cythère.*

Rococo : style alliant la peinture de rocaille et le baroque,



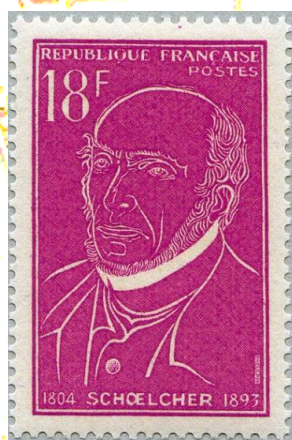
*Henri Wallon, né en 1812 à Valenciennes, est un député, historien et universitaire.*

*En 1848, après la révolution de février, Victor Schœlcher le nomma secrétaire de la commission qui prépara l'abolition de l'esclavage.*

*Il est connu pour être à l'origine de l'amendement qui a fait entrer le mot « République » dont le président serait élu pour sept ans et rééligible dans les projets des lois constitutionnelles de 1875, ce qui a, en quelque sorte, définitivement « fondé » la Troisième République, auparavant provisoire.*

*Le président de la République est élu par le Sénat et la Chambre .*

*Il devint sénateur inamovible (75/300 sénateurs) en décembre 1875.*



*Le texte introduit par l'amendement d'Henri Wallon dans les lois constitutionnelles de 1875 a été abrogé par le premier des actes constitutionnels de Vichy, le 11 juillet 1940. Cet «acte constitutionnel », pris sur le fondement de la loi constitutionnelle du 10 juillet 1940 qui a confié les pleins pouvoirs à Philippe Pétain pour réviser la constitution, a, dans le même temps, déclaré que Pétain était désormais le « chef de l'État français »,*



1848



1875 Mac Mahon



1940

*Henri Wallon*

*Jean Mineur, né en 1902 à Valenciennes est un pionnier de la publicité et du cinéma publicitaire en France. Son agence de publicité est symbolisée par le célèbre personnage du «Petit Mineur».*

*L'ancêtre de la publicité au cinéma s'appelle le «rideau-réclame». Descendu et remonté par l'exploitant de la salle à chaque séance, celui-ci fait apparaître de la publicité pour des commerçants locaux, peinte dans des cases.*

*Les premiers films publicitaires, sous forme de dessins animés, apparaissent dès le début des années 1920.*



*Jean Mineur crée sa première société à Valenciennes, en 1927, l'agence générale de publicité, et parvient à convaincre un nombre sans cesse croissant d'exploitants et de clients. Il tourne ses premiers films commerciaux en 1931. Son succès rapide est connu du dirigeant d'Havas, qui lui propose alors de le racheter. Désireux de conserver son indépendance, Jean Mineur refuse et s'installe en 1936 à Paris pour combattre ses concurrents sur leur terrain, dans un 13m<sup>2</sup> boulevard de Courcelles. Il rejoint en 1938 les locaux qu'il occupera durant plusieurs décennies, situés au 79 de l'avenue des Champs-Élysées et obtient un numéro de téléphone qui devient rapidement célèbre : **Balzac 00 01***



*Jean Mineur*

La ligne Valenciennes-Thionville était un axe stratégique pour les transports nécessaires à la sidérurgie, son électrification fut décidée après bien des débats politiques (mines/sidérurgie, pétrole, dépenses..), militaires (éviter une occupation de la France par les Allemands, qui utilisaient le courant alternatif) et techniques (apparition d'un nouveau système d'électrification: le monophasé 25 000 volts, de fréquence industrielle 50 Hz qui bouleverse ce mode de traction).



L'ouverture de la ligne Valenciennes-Thionville à la traction électrique marque une étape décisive dans la constitution d'un complexe industriel moderne, groupant les deux grandes régions minières et métallurgiques du Nord et de la Lorraine. Cette nouvelle ligne électrifiée renforcera la position de l'industrie française au sein de la Communauté européenne du Charbon et de l'Acier. Le Nord et la Lorraine, représentant alors ensemble 77 % de la production de charbon français, 93 % de minerai de fer et 90 % d'acier.

*Valenciennes- Hirson- Thionville*

*La fin des locomotives à vapeur est dû au cout du charbon, à un rendement énergétique très faible (7%) à la maintenance ( mise en œuvre et arrêt) et à la conduite (besoin d'un chauffeur et d'un mécanicien) bien qu'elles soient 15 fois plus fiables et moitié moins chères que leurs équivalentes électriques et diesel.*

*La locomotive diesel n'est pas performante : elle a pour elle une mise en œuvre facile et rapide, une conduite simple à un seul homme, l'absence d'installations fixes coûteuses. Mais pour être performante, il faut une marche en unités multiples à l'américaine en tête de trains de marchandises immenses ou de trains de voyageurs rares et lourds, ce qui ne correspond, en fait nullement à la disposition géographique du réseau ferré français.*

*Près de 16 000 kilomètres de lignes ferroviaires ( sur 30000 kms exploités) sont électrifiés en France (40% en 1 500 V continu, 60% en 25 kV alternatif). Sans traction électrique point de métro ( tunnels!) ou de lignes urbaines ( bruit, fréquences). le premier intérêt du 50 Hz est de puiser directement l'énergie nécessaire à la traction auprès des grands fournisseurs d'électricité*



*Charbon vs diesel vs électricité aux chemins de fer*

Lorsqu'en été 1914, les Allemands envahirent le nord de la France, ils ne procédèrent pas, ainsi qu'ils l'avaient fait en 1870, à une émission de timbres-poste spéciaux pour les départements occupés. Ces timbres de 1870, dits « **d'Alsace-Lorraine** ».

En 1914, comme les départements du Nord étaient rattachés à la Belgique, ce sont les timbres du Reich portant la mention « **Belgien** » que l'on utilisa pendant quelques temps.

**Valenciennes** connut l'occupation dès le 29 août 1914. A la veille de son investissement par les forces allemandes, les services publics, et notamment la poste, avaient évacué la cité, qui se trouva privée de toute communication avec le reste du pays.

C'est devant cette situation que la **chambre de commerce** de la sous-préfecture eut l'idée d'organiser un service postal intérieur dans les limites de sa circonscription. Elle obtint à cet effet de l'occupant, l'autorisation nécessaire à la condition exprès que tous les plis circuleraient ouverts, les colis étant exclus, après avoir été visés par la censure.

Le système fonctionna aussi régulièrement que possible du 8 septembre au 30 octobre 1914 avec une émission de 8000 timbres. Le 30 octobre 1914, la poste impériale prit le service à sa charge. (nota: timbre rare avec beaucoup de faux en circulation!)



Timbre 1871 Alsace- Lorraine



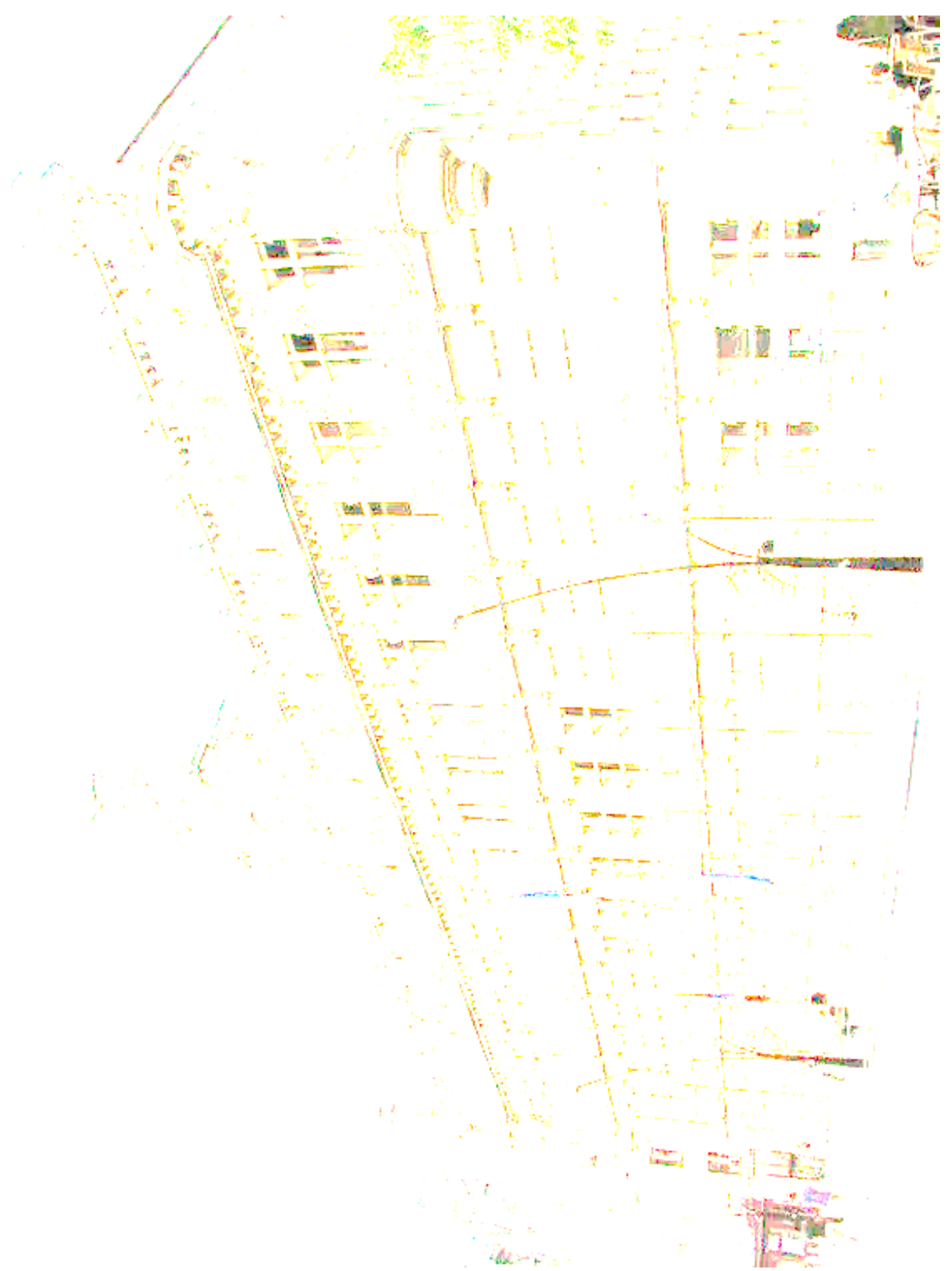
Timbre de guerre : Valenciennes



*La maison du prévôt demeure l'une des plus anciennes bâtisses de Valenciennes. Elle a été édifiée vers 1485. Elle se compose essentiellement de brique rouge avec une assise de grès. Elle possède des fenêtres dominées par des meneaux de pierres blanches. Elle est de style gothique à influence renaissance.*

*Elle fut vendue et démantelée à la Révolution. Nombre de maisons construites après la Révolution contiennent ses pierres.*

*Elle a été reconstituée à la fin du XXe siècle à partir d'une étude architecturale.*



*Valenciennes*