

Liberty
1886-1986



USA 22

Liberté
1886-1986



BARTHOLDI

REPUBLIQUE
FRANÇAISE

2,20
JUILLET 86

LES
ÉMISSIONS
COMMUNES

Images de marque du pays, propagande à destination interne, vitrine à destination externe, les timbres-poste sont cultivés jalousement par chaque Nation : ce sont **des images-fiertés du pays**, des "produits du pays" sauf quand le but des émissions philatéliques est uniquement commercial.

Les timbre-poste sont composés d'éléments de toute nature politique permettant la reconnaissance, notamment au niveau international, de l'Etat émetteur tout en affirmant leur légitimité. Ils sont donc un moyen de représentation officielle, moyen qu'un mouvement d'opposition politique ou de résistance utilise également afin de notifier sa présence voire même de proclamer sa légitimité.

Pour dépasser la connotation nationaliste des timbres , les administrations postales ou les grands organismes internationaux ont créés des **émissions conjointes** qui sont des émissions de timbres-poste à l'illustration ou au thème identique, effectuée la même année par au moins deux pays volontaires et qui se sont concertés.



Les timbres « fierté »



Les organismes supranationaux

Du timbre national au timbre universel

La plupart des émissions conjointes sont ponctuelles entre une poignée d'administrations postales, certaines sont régulières entre des pays membres d'une même organisation comme c'est le cas pour l'émission Europa ou l'émission America.

Une **émission jumelée** est une émission conjointe dont l'illustration et la date d'émission sont identiques aux pays participants.

Si des timbres d'administrations postales différentes sont émis se-tenant, sur la même feuille, on parle alors d'une **émission siamoise**.

Dans des cas plus rares, on parle d'**émission unique** lorsque le nom des pays participants figure sur le même timbre et peut donc servir dans chacun des pays participants



Émission jumelée



Émission siamoise et unique



Émission conjointe France Mexique

Les émissions communes

Les premiers timbres mis au service d'un organisme international furent en 1922 des timbres suisses surchargés « Société des Nations ».

L'un des buts de ces organismes est de donner une image d'indépendance vis-à-vis, notamment, du pays d'accueil du siège. L'émission de timbres-poste a souvent été considéré comme un des symboles qui étaient visiblement d'un pouvoir souverain.

Société des Nations et organismes liés avec des timbres suisses surchargés

- Société des Nations (1922-1947), timbres surchargés « Société des Nations ».
- Bureau international du travail (1923-1951, rattaché à l'ONU),
- Cour internationale de Justice de La Haye, (1934-..., rattaché à l'ONU).
- Bureau international d'éducation (1944-1960, rattaché à l'Unesco).



C'est la loi du 6 décembre 1941 qui oblige les administrations à payer les nombreux courriers qu'elles envoient.

En France seulement deux administrations utilisent des timbres spécialement imprimés se sont :

- L'UNESCO (Organisation des Nations unies pour l'éducation, la science et la culture) est un organisme créé le 16 novembre 1945.

L'UNESCO poursuit son action à travers cinq grands programmes: l'éducation, les sciences exactes et naturelles, les sciences sociales et humaines, la culture, la communication et l'information. Le Siège de l'UNESCO est à Paris avec plus de 50 bureaux hors Siège et plusieurs instituts et centres dans le monde entier. Elle compte plus de 191 États membres

- Le Conseil de l'Europe

C'est l'organisation internationale de la « Grande Europe » (46 États membres, contre 25 pour l'Union européenne) dont le but est de promouvoir la démocratie, les droits de l'homme, l'identité culturelle européenne et la recherche de solutions aux problèmes de sociétés en Europe. Son siège est à Strasbourg.



L'ONU (Organisation des Nations Unies) et organismes spécialisés

• Administration postale des Nations unies, trois sièges permanents émetteurs de timbres :

- **Bureau de New York**, depuis 1951 (en dollar des États-Unis).
 - **Bureau de Genève**, depuis 1969 (en franc suisse).
 - **Bureau de Vienne**, depuis 1979 (en shilling autrichien, puis en euro).
- Cour internationale de justice de La Haye (Pays-Bas), depuis 1934.
- Unesco, siège à Paris, timbre de service fabriqués par La Poste française depuis 1960.
- Union internationale des télécommunications , siège à Genève, timbres de service fabriqués par la Poste suisse.
- Union postale universelle (UPU) siège à Berne (Suisse), timbres de service fabriqués par la Poste suisse.

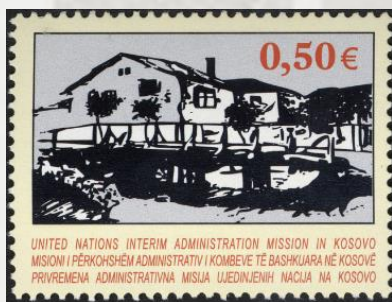


L'Organisation des Nations unies (ONU) est une organisation internationale regroupant 193 États membres depuis le 14 juillet 2011. Elle a été instituée le 24 octobre 1945 par la ratification de la Charte des Nations unies signée le 26 juin 1945 par les représentants de 51 États. Elle remplace alors la Société des Nations. (SdN)

Les objectifs premiers de l'organisation sont le maintien de la paix et la sécurité internationale. Pour les accomplir, elle promeut la protection des droits de l'homme, fournit de l'aide humanitaire, le développement durable et la garantie du droit international et dispose de **pouvoirs spécifiques** tels que l'établissement de sanctions internationales et l'intervention militaire.

Les six langues officielles de l'ONU sont l'anglais, l'arabe, l'espagnol, le français, le mandarin et le russe.. Le **siège de l'ONU** est à New York,

Une quinzaine de pays ne sont pas affiliés à l'ONU (Taïwan, Palestine, Vatican, Transnistrie, Haut Karabagh, Somaliland, Abkhazie, Ossétie...)



UN Interim Administration Kosovo



UN Temporary Executive Authority over West New Guinea



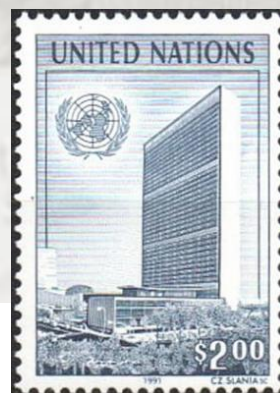
Allied and Associated Powers control of Memel after WWI



Versailles Treaty Plebiscite in Marienwerde

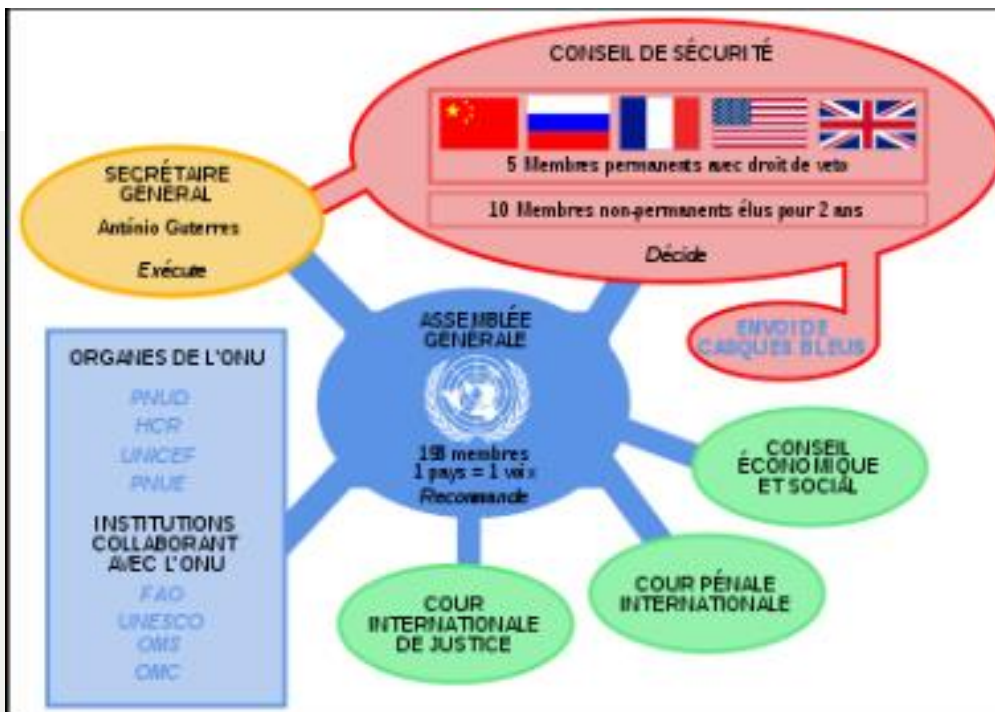


Versailles Treaty Plebiscite in Allenstein



Siège de l'ONU

Finalité de l'ONU



L'Organisation des Nations unies pour l'éducation, la science et la culture (en anglais : United Nations Educational, Scientific and Cultural Organization, UNESCO) est une institution spécialisée internationale de l'Organisation des Nations unies (ONU), créée le 16 novembre 1945 à la suite des dégâts et des massacres de la Seconde Guerre mondiale.

L'UNESCO a pour objectif de « contribuer au maintien de la paix et de la sécurité en resserrant, par l'éducation, la science et la culture, la collaboration entre nations, afin d'assurer le respect universel de la justice, de la loi, des droits de l'Homme et des libertés fondamentales pour tous, sans distinction de race, de sexe, de langue ou de religion, que la Charte des Nations unies reconnaît à tous les peuples ».

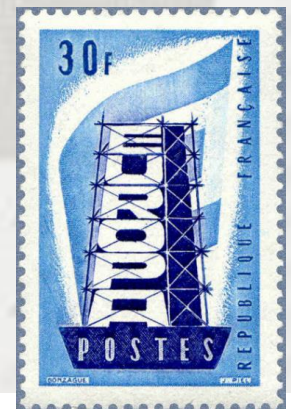
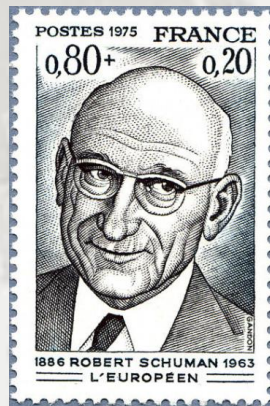
Le siège de l'UNESCO est situé à Paris .



La série d'émission de timbres **EUROPA** qui a débuté en 1956 sur le thème «Construction de l'Europe», chacun des 6 pays fondateurs de la communauté européenne a émis 2 ou 3 timbres à cette occasion.

les Traités de Rome étaient «en fait remplis de pages blanches, parce qu'ils avaient dû être préparés à la hâte et que l'organisation italienne n'étant pas parfaite, ils ont été contraints de remplir les blancs après la signature»!

Pire: les Suisses, qui n'étaient évidemment pas partie prenante des accords, «ont également apporté leur contribution en bloquant le train qui devait acheminer les documents de Bruxelles à Rome».



Europa 1970
19 pays

Europa 2021
58 pays ou
organisations postales

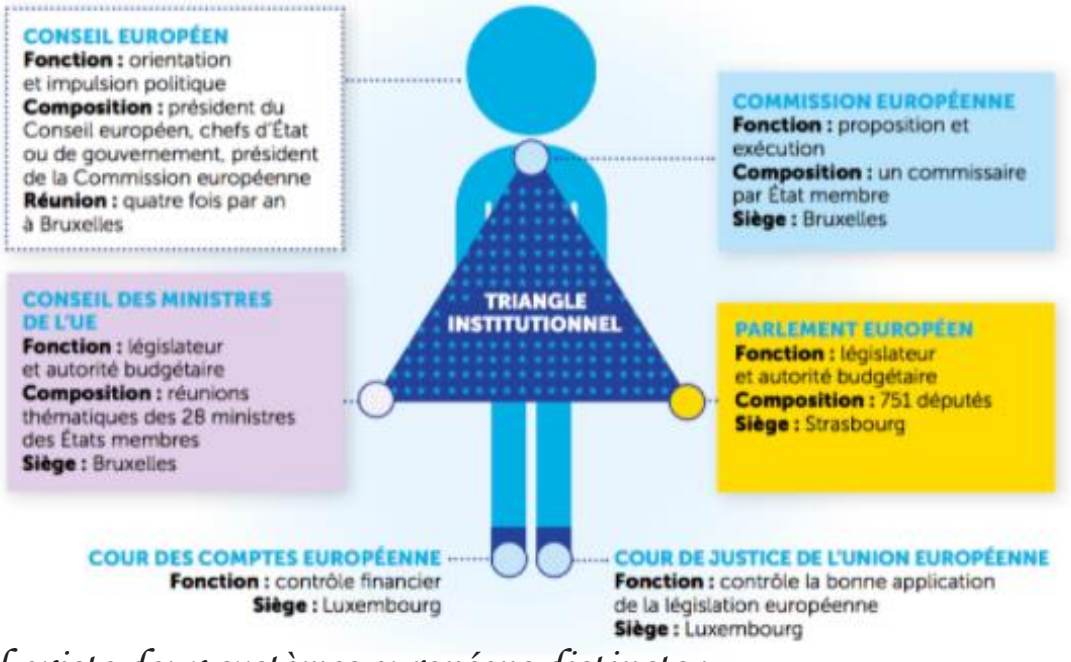
1^{er} timbre
Europa



Le traité de Rome

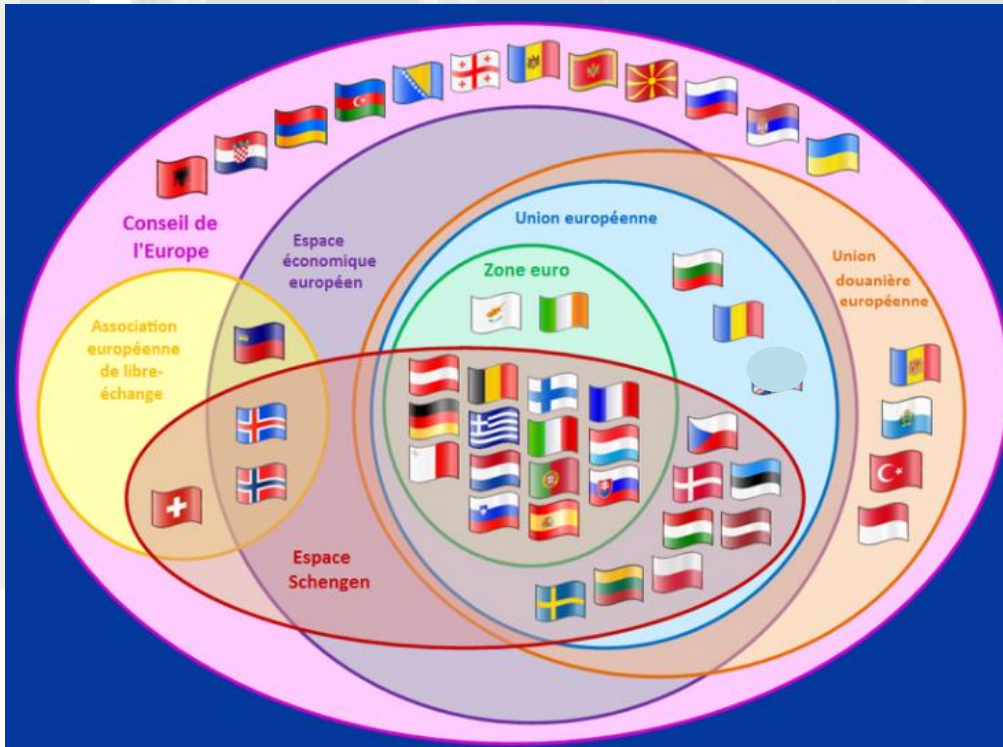
Les institutions de l'Union européenne

Schéma développé par le Centre d'information Europe Direct de Strasbourg.



Il existe deux systèmes européens distincts :

- *l'Union européenne (28 états), avec le Conseil européen qui vise une union économique, monétaire et une coopération en matière sociale, policière, judiciaire...*
- *le Conseil de l'Europe (47 états), qui s'active sur les questions de droits de l'homme, du renforcement de la démocratie et de la prééminence du droit.*



Organisation des Institutions européennes

L'ordre souverain militaire et hospitalier de Saint-Jean de Jérusalem, de Rhodes et de Malte est un ordre religieux catholique et une organisation internationale caritative dépendant du Saint-Siège. L'Ordre est observateur à l'Assemblée générale des Nations unies depuis 1994.

Le siège de l'Ordre, le palais magistral, se trouve à Rome, L'ordre souverain de Malte est présent pour intervenir lors de catastrophes naturelles ou lors de conflits armés comme en 1969 au Biafra, au Viêt Nam en 1974, en Ouganda en 1980 mais aussi en Yougoslavie dans les années 1995–1999 ou en Ukraine.

Depuis 1966 des timbres (en grani, ex monnaie de Malte) sont produits par la Poste magistrale de l'ordre souverain de Malte à Rome. Ces timbres ne sont pas reconnus par l'Union postale universelle



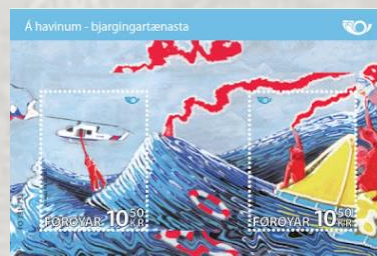
L'ordre souverain de Malte

L'émission **Norden** ou émission nordique est une émission conjointe (tous les 3 ans et maintenant tous les 2 ans) de timbres-poste sur une même illustration ou un même thème par les administrations postales des pays nordiques (Danemark, Finlande, Island, Norvège et Suède).

La première émission Norden date de 1956 avec un motif commun représentant **cinq cygnes en plein vol**.

Dès 1977, un logo figure sur les émissions Norden, **un cor de poste formé par cinq autres cors**.

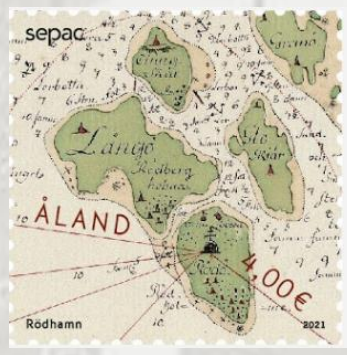
Depuis 1991, Åland, les îles Féroé et le Groenland ont rejoint le groupe Norden



L'émission Sepac est le nom donné à l'émission conjointe bisannuelle de timbres-poste sur un même thème par les administrations postales membres de la Small European Postal Administration Cooperation (SEPAC).

Les timbres portent le logotype de la « SEPAC », sur le même modèle que les timbres Europa. La première émission eut lieu le 1er octobre 2007.

Les 12 pays concernés sont : îles Åland, îles Féroé, Gibraltar, Groenland, Guernesey, Islande, Jersey, Liechtenstein, Malte, Ile de Man , Monaco et Luxembourg.



L'émission America ou America est le nom donné à l'émission conjointe annuelle de timbres-poste sur une même illustration ou un même thème par les administrations postales membres de l'Union postale des Amériques, de l'Espagne et du Portugal (UPAEP). Elle a été décidée au congrès de La Havane, en 1985.

Ces émissions illustrent des thèmes liés au continent américain, à son histoire, son environnement et ses cultures. Les timbres portent le mot « AMERICA » et le logotype de l'UPAEP (UPAE jusqu'en 1991).

20 pays du continent américain et l'Espagne et le Portugal sont concernés.



Le **Marché commun du Sud**, couramment abrégé Mercosur (de l'espagnol Mercado Común del Sur) ou Mercosul (du portugais Mercado Comum do Sul), est une zone de libre-échange créée en 1991 qui regroupe plusieurs pays de l'Amérique du Sud. (**Argentine, Brésil, Paraguay et de l'Uruguay puis Bolivie**) On trouve également des pays associés tels que le Chili, la Colombie, le Pérou ou l'Équateur. Le Venezuela est suspendu depuis décembre 2016.

Il établit La libre circulation des citoyens, des biens, services et des facteurs productifs entre les pays (4^{ème} bloc économique du monde).

Les timbres Mercosur sont comme les timbres Europa dans la CEE.



L'émission Mercosur

L'Organisation mondiale de la santé a lancé une campagne mondiale de timbres afin de souligner l'importance des efforts d'éradication du paludisme entrepris par les gouvernements et les organisations. Plus de 140 pays a coopéré en 1962 et 1963 avec l'émission de timbres-poste, de blocs-feuillets et d'oblitérations de slogans : « Le monde uni contre le paludisme ».

Avec la préqualification par l'OMS d'un deuxième vaccin antipaludique, un déploiement est possible dès 2025, la lutte contre le paludisme doit entrer dans une nouvelle dimension.



L'émission lutte mondiale contre le paludisme

Liberty
1886-1986



Liberté
1886-1986



LES
ÉMISSIONS
COMMUNES
FRANÇAISES

USA 22

REPUBLIQUE
FRANÇAISE

BARTHOLDI
2,20
JULET DE

L'émission des timbres-poste sur un thème commun pour plusieurs colonies a été tentée dès 1906 – la série « Palmiers » –, mais le phénomène s'accroît avec les années 1930 et, surtout, se généralise à beaucoup de territoires : pour l'Exposition coloniale de 1931, 26 colonies émettent 103 timbres ; pour l'Exposition internationale de 1937, 21 colonies émettent 126 timbres ; en 1938, pour l'Union internationale contre le cancer avec un timbre représentant les époux Curie, 21 colonies émettent chacune un timbre ; enfin, en 1939, pour l'Exposition internationale de New York, 24 colonies émettent chacune deux timbres et, la même année, pour le 150^{ème} anniversaire de la Révolution . (voir article : « L'impossible « Marianne » : la politique philatélique coloniale française (1849-1962) » qui analyse la finalité des timbres dans l'empire colonial.



Nota : pour l'empire britannique, les figures du roi ou de la reine sont toujours illustrées sur les timbres.



Les émissions communes françaises célèbrent les relations amicales entre la Poste française et les opérateurs postaux d'autres pays. La toute première émission conjointe, une édition franco-allemande, date de 1973. Il faudra attendre 1983 (France /USA) pour que les émissions conjointes deviennent un véritable rendez-vous philatélique.



Mesure d'arc en Laponie et au Pérou : L'objectif de ces mesures était de résoudre la controverse parmi les savants français concernant l'aplatissement de la Terre dans les régions polaires (opposant Newton à Cassini)

Les émissions conjointes françaises et...

Illustration originale : J.F. Veres-Lemaitre



PREMIER JOUR D'ÉMISSION - LA NUMISMATIQUE FRANÇAISE

